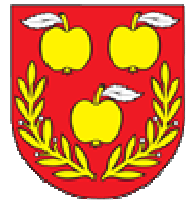
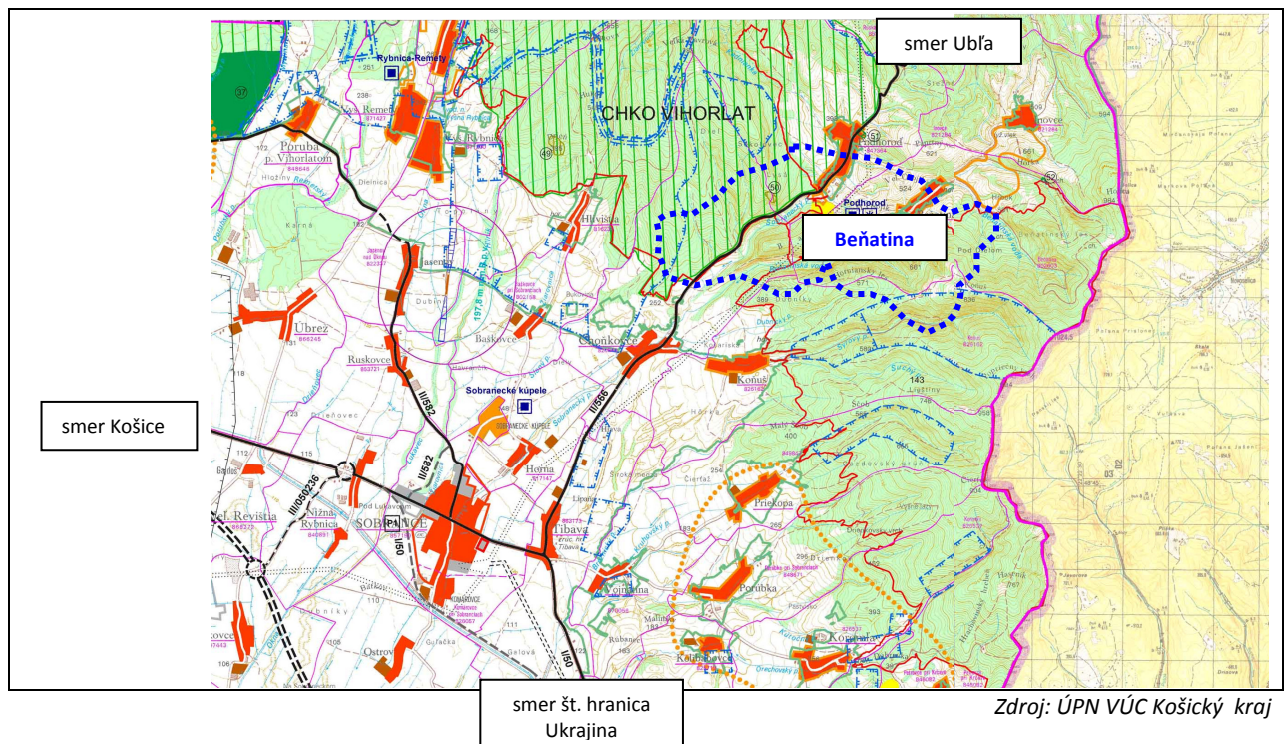


## NÁVRH RIEŠENIA



# ÚZEMNÝ PLÁN OBCE BEŇATINA

## ZÁVÄZNÁ ČASŤ ÚZEMNÉHO PLÁNU



NÁZOV ELABORÁTU: **ÚZEMNÝ PLÁN OBCE BEŇATINA  
ZÁVAZNÁ ČASŤ**

OBSTARÁVATEĽ: **OBEC BEŇATINA  
Štefan MINČÁK, Starosta obce**

SPRACOVATEĽ: BOSKOV s.r.o.  
Myslína 15, Humenné  
www.boskov.sk

HLAVNÝ RIEŠITEĽ: Ing. arch. Marianna BOŠKOVÁ

POVERENÝ  
OBSTARÁVATEĽ: Ing. Iveta SABAKOVÁ  
odborne spôsobilá osoba pre obstarávanie ÚPD podľa §2a stavebného  
zákona, reg. č. 286

**OBSAH :**

<b>1</b>	<b>ZÁVÄZNÁ ČASŤ ÚZEMNÉHO PLÁNU OBCE .....</b>	<b>5</b>
<b>1.1</b>	<b>Zásady a regulatívy priestorového usporiadania a funkčného využívania územia na funkčné a priestorovo homogénne jednotky.....</b>	<b>5</b>
1.1.1	Pri urbanistickom, priestorovom a kompozičnom usporiadaní obce dodržať tieto zásady: .....	5
1.1.2	Funkčné plochy záväzné na území.....	5
<b>1.2</b>	<b>Určenie prípustných, obmedzujúcich a vylučujúcich podmienok využitia plôch a intenzity ich využívania</b>	<b>5</b>
1.2.1	Zoznam regulatívov .....	6
1.2.2	Centrum obce (R1).....	6
1.2.3	Funkčné plochy občianskej vybavenosti (R2) .....	6
1.2.4	Funkčné plochy rodinných domov (R3) .....	7
1.2.5	Funkčné plochy verejnej zelene (R4) .....	8
1.2.6	Funkčné plochy zelene cintorína (R5).....	9
1.2.7	Funkčné plochy športu (R6).....	9
1.2.8	Polyfunkčné plochy rekreácie, športu a verejnej zelene (R7).....	9
1.2.9	Funkčná plocha: vodná plocha - Beňatinské jazero (R8) .....	10
1.2.10	Funkčné plochy dopravy (R9/D) .....	10
1.2.11	Funkčné plochy technického vybavenia (R9/T) .....	11
1.2.12	Funkčné plochy odpadového hospodárstva (R10) .....	11
1.2.13	Plochy poľnohospodárskej výroby (R11) .....	11
1.2.14	Voľná poľnohospodárska krajina – plochy ornej pôdy, lúk a pasienkov (R12) .....	12
1.2.15	Funkčné plochy lesov (R13) .....	12
<b>1.3</b>	<b>Zásady a regulatívy umiestnenia plôch občianskeho vybavenia, športu, rekreácie, plôch pre bývanie, poľnohospodárskej výroby a inej výroby. ....</b>	<b>12</b>
1.3.1	Zásady a regulatívy umiestnenia a rozvoj bývania .....	13
1.3.2	Zásady a regulatívy umiestnenia a rozvoj územia pre občianske vybavenie.....	14
1.3.3	Zásady a regulatívy umiestnenia a rozvoj územia športu a rekreácie .....	14
1.3.4	Zásady a regulatívy umiestnenia a rozvoja územia poľnohospodárskej výroby, lesné hospodárstvo, odpadového hospodárstva a inej výroby .....	15
<b>1.4</b>	<b>Zásady a regulatívy pre verejné dopravné a technické vybavenie územia.....</b>	<b>15</b>
1.4.1	Dopravné vybavenie územia .....	15
1.4.2	Verejné technické vybavenie územia - Vodné hospodárstvo .....	17
1.4.3	Verejné technické vybavenie územia - Vodné toky a plochy .....	17
1.4.4	Verejné technické vybavenie územia - Energetika, spoje.....	17

1.4.5	Verejné technické vybavenie územia - Plyn .....	18
<b>1.5</b>	<b>Zásady a regulatívy zachovania kultúrnohistorických hodnôt, ochrany a využívania prírodných zdrojov, ochrany prírody a tvorby krajiny, vytvárania a udržiavania ekologickej stability vrátane plôch zelene. ...</b>	<b>18</b>
1.5.1	Kultúrnohistorické hodnoty.....	19
1.5.2	Ochrana prírody a tvorba krajiny, prvky USES.....	19
<b>1.6</b>	<b>Zásady a regulatívy starostlivosti o životné prostredie.....</b>	<b>20</b>
1.6.1	Ochrana stavieb.....	20
1.6.2	Odpadové hospodárstvo .....	20
1.6.3	Ochrana povrchových a podzemných vôd.....	21
<b>1.7</b>	<b>Vymedzenie zastavaného územia .....</b>	<b>21</b>
<b>1.8</b>	<b>Vymedzenie ochranných pásiem a chránených území.....</b>	<b>22</b>
<b>1.9</b>	<b>Plochy pre verejnoprospešné stavby, delenie a sceľovanie pozemkov, na asanáciu a na chránené časti krajiny.....</b>	<b>24</b>
<b>1.10</b>	<b>Zoznam územných častí obce pre ktoré je potrebné obstaráť a schváliť územný plán zóny, obstaráť územno-plánovacie podklady.....</b>	<b>24</b>
<b>1.11</b>	<b>Verejnoprospešné stavby .....</b>	<b>25</b>
1.11.1	Stavby pre verejnoprospešné služby .....	25
1.11.2	Stavby verejného technického vybavenia .....	25
<b>1.12</b>	<b>Záverečné odporúčenia a ustanovenia .....</b>	<b>25</b>
<b>1.13</b>	<b>Schéma záväzných častí a verejnoprospešných stavieb .....</b>	<b>26</b>

## 1 ZÁVÄZNÁ ČASŤ ÚZEMNÉHO PLÁNU OBCE

Pri riadení funkčného využitia, priestorového usporiadania a rozvoja obce, dodržať tieto záväzné regulatívy:

### 1.1 Zásady a regulatívy priestorového usporiadania a funkčného využívania územia na funkčné a priestorovo homogénne jednotky.

#### 1.1.1 Pri urbanistickom, priestorovom a kompozičnom usporiadaní obce dodržať tieto zásady:

- 1.1.1.1 Priestorové a funkčné usporiadanie obce riadiť v súlade so schválenou nadradenou územnoplánovacou dokumentáciou. Územný plán veľkého územného celku Košický kraj v znení neskorších zmien a doplnkov a jej záväznými regulatívni, ktoré majú dopad na katastrálne územie obce.
- 1.1.1.2 V záujme dodržania merítka a charakteru zástavby obce nepripustiť výstavbu budov s nadmerným stavebným objemom s s max. 2 nadzemné podlažia alebo jedno nadzemné podlažie a obytné podkrovia pre rodinné domy a občiansku vybavenosť.
- 1.1.1.3 Vývoj funkčného členenia územia obcí riadiť podľa výkresu „Komplexný výkres priestorové usporiadanie a funkčné využitie katastrálneho územia obce a zastavaného územia obce a navrhovaných rozvojových plôch, s riešením dopravy a s vyznačením verejnoprospešných stavieb “ (č. 2; č.3).
- 1.1.1.4 Skvalitňovať plochy verejnej zelene na plochách podľa výkresu „Komplexný výkres priestorové usporiadanie a funkčné využitie katastrálneho územia obce a zastavaného územia obce a navrhovaných rozvojových plôch, s riešením dopravy a s vyznačením verejnoprospešných stavieb“ (č. 2, č.3).
- 1.1.1.5 V zmysle Európskeho dohovoru o krajine, zachovať a udržať významné alebo charakteristické črty krajiny vyplývajúce z jej historického dedičstva a prírodného usporiadania, alebo ľudskej aktivity.

#### 1.1.2 Funkčné plochy záväzné na území

- 1.1.2.1 Vymedzenom hranicou zastavaného územia sú záväzné podľa funkcií uvedených vo výkrese „Komplexný výkres priestorové usporiadanie a funkčné využitie zastavaného územia obce a navrhovaných rozvojových plôch, s riešením dopravy a s vyznačením verejnoprospešných stavieb “ (č.3).
- 1.1.2.2 Mimo hraníc zastavaného územia obce sú záväzné podľa funkcií uvedených vo výkrese Komplexný výkres priestorového usporiadania a funkčného využitia katastrálneho územia obce(vrátane záujmového územia“) (č.2) a vo výkrese „Komplexný výkres priestorové usporiadanie a funkčné využitie zastavaného územia obce a navrhovaných rozvojových plôch, s riešením dopravy a s vyznačením verejnoprospešných stavieb “ (č.3).

### 1.2 Určenie prípustných, obmedzujúcich a vylučujúcich podmienok využitia plôch a intenzity ich využívania

### 1.2.1 Zoznam regulatívov

- R1 Centrum obce
- R2 Plochy občianskej vybavenosti
- R3 Plochy bývania - rodinné domy
- R4 Plochy verejnej zelene
- R5 Plocha zelene cintorína
- R6 Plochy športu a rekreácie
- R7 Polyfunkčná plocha rekreácie, športu a verejnej zelene
- R8 Vodná plocha
- R9 Doprava (R9/D), technická vybavenosť (R9/T)
- R10 Plochy odpadového hospodárstva
- R11 Plochy poľnohospodárskej výroby
- R12 Voľná poľnohospodárska krajina - plochy ornej pôdy, lúk a pasienkov,
- R13 Plochy lesov

### 1.2.2 Centrum obce (R1)

Za centrálny priestor považovať (hranica znázornená vo výkrese č.03):

#### 1.2.2.1 Priestor zahŕňa:

- a) okolie pri pravoslávnom kostole a navrhovaný dom smútku,
- b) okolie pri bývalom obecnom úrade, gréckokatolíckom chráme a obecnom úrade.

### 1.2.3 Funkčné plochy občianskej vybavenosti (R2)

Hlavné funkčné využitie: - pre umiestnenie komerčnej a nekomerčnej občianskej vybavenosti miestneho významu. Súčasťou sú stavby dopravného a technického vybavenia slúžiace základnej funkcii, verejná zeleň, drobné účelové stavby, drobná architektúra. Parkovanie musí byť zabezpečené na pozemku prevádzkovateľa, alebo na vyhradených parkoviskách na verejných komunikáciách.

Max. koeficient zastavanosti je 60% - podiel plôch zastavanými stavbami a plochami dopravných a inžinierskych stavieb k celkovej ploche bilancovaného územia (vrátane plôch dopravy a TI), max. výška zástavby je 2 nadzemné podlažia alebo jedno nadzemné podlažie a podkrovie.

Stavby s doplnkovou funkciou nesmú presiahnuť 25% zo zastavanej plochy hlavnej stavby a zároveň stavba s doplnkovou funkciou nesmie presiahnuť 30 % z objemu hlavnej stavby.

Koeficient zelene nesmie byť menší ako 0,30 (zeleň na rastlom teréne, zeleň nad podzemnými konštrukciami).

#### ❖ *Prípustné sú:*

1. Obchody, služby, cirkevné, výchovné a kultúrne zariadenia.
2. Zariadenia pre verejnú správu, administratívne a správne zariadenia.
3. Klubové priestory.
4. Stravovacie a ubytovacie zariadenia (penzióny).
5. Denný stacionár, zdravotnícke zariadenia a zariadenia sociálnej starostlivosti.
6. Školské zariadenia.
7. Služby v oblasti cestovného ruchu - verejné stravovanie, reštaurácie, obchody, služby v oblasti cestovného ruchu.
8. Doplnková funkcia - turistické prístrešky (aj uzavreté), mobiliár drobnej architektúry všetkých druhov.

❖ *Výnimočne prípustné sú:*

9. Byty v nebytových domoch, pohotovostné byty a ubytovne.
10. Nerušivé remeselnícke zariadenia.

❖ *Podmienky a obmedzenia uvedených činností:*

11. Odstavné a parkovacie plochy musia byť riešené len na pozemku investora stavby v zmysle STN.
12. S hlavnou funkciou súvisiaca technická a obslužná vybavenosť.
13. Verejné a vyhradené parkoviská pre osobné automobily.
14. Uvedené služby nesmú mať negatívny vplyv na životné prostredie (hluk, vibrácie, zápach, odpadové vody znečistené ropnými látkami a pod..)

❖ *Nepripustné sú:*

15. Chov úžitkových zvierat.
16. Výroba.
17. Ostatné funkcie, ktoré nesúvisia s hlavnou funkciou.

#### **1.2.4 Funkčné plochy rodinných domov (R3)**

Hlavné funkčné využitie: hlavná funkcia je bývanie v rodinných domoch, v nízkopodlažnej zástavbe. Max. koeficient zastavanosti je 50% - podiel plôch zastavanými stavbami a plochami dopravných a inžinierskych stavieb k celkovej ploche bilancovaného územia (vrátane plôch dopravy a TI), max. výška zástavby je 2 nadzemné podlažia alebo jedno nadzemné podlažie a obytné podkrovie.

Stavby s doplnkovou funkciou nesmú presiahnuť 45% zo zastavanej plochy hlavnej stavby a zároveň stavba s doplnkovou funkciou nesmie presiahnuť objem hlavnej stavby.

Koeficient zelene nesmie byť menší ako 0,70. Pri pozemkoch s menšou plochou ako 600m<sup>2</sup>, koeficient zelene nesmie byť menší ako 0,50 (zeleň na rastlom teréne, zeleň nad podzemnými konštrukciami).

❖ *Prípustné sú:*

1. Rodinné domy, s maximálnym počtom 2 b.j., max. 2 nadzemné podlažia alebo jedno nadzemné podlažie a obytné podkrovie.
2. Nevyužívaný bytový fond využívať a zachovať na chalupárstvo a vidiecky turizmus.
3. Doplnková funkcia (Maloobchodné a stravovacie zariadenia, zariadenia osobných služieb a malé nerušivé živnostenské prevádzky slúžiace najmä na obsluhu tohto územia).
4. Doplnková funkcia (záhradné domky, menšie ihriska a vodné plochy, drobné hospodárske objekty) – umiestňovať prednostne v zadných častiach parciel.
5. Garáže pre osobné automobily na pozemkoch rodinných domov.

❖ *Výnimočne prípustné sú:*

6. Malé ubytovacie zariadenia, rekreačné bývanie - vidiecky turizmus, chalupárstvo, max. 2 nadzemné podlažia, alebo 1 nadzemné podlažie a podkrovie.
7. Sklady a garáže slúžiace pre samostatne hospodáriacich roľníkov (SHR).

❖ *Podmienky a obmedzenia:*

8. Drobnochov hospodárskych zvierat pre vlastnú spotrebu.
9. Odstavné a parkovacie plochy musia byť riešené len na pozemku investora stavby v zmysle STN.
10. Uvedené služby nesmú mať negatívny vplyv na životné prostredie (hluk, vibrácie, zápach, odpadové vody znečistené ropnými látkami a ani priamo alebo nepriamo obmedzovať využitie susedných pozemkov, ktoré sú určené na bývanie).

12. Obmedzenia v OP cesty tr. III. - zástavbu umiestniť mimo ochranné pásmo cesty.
13. Obmedzenia v OP vzdušného VN elektrického vedenia.
14. Výstavbu rodinného domu v bezprostrednej blízkosti vodných tokoch výškovo osadiť min. 0,5 m nad terén - nad hladinu  $Q_{100}$  a ponechať manipulačný pás o šírke min. 5 m pre účely údržby.
15. Obmedzenia pri vodných tokoch - zástavbu umiestniť mimo ochranné pásmo vodných tokov. V blízkosti vodného toku Beňatinská voda je potrebné zabezpečiť stavby protipovodňovou ochranou objektov na  $Q_{100}$  ročnú veľkú vodu. Stavbu výškovo osadiť min. 0,5 m nad terén - nad hladinu  $Q_{100}$  a ponechať manipulačný pás o šírke min. 5 m pre účely údržby.
16. Pri vytváraní nových ulíc RD musí byť šírka verejného priestoru (priestor medzi dvoma uličnými čarami), ktorý slúži pre umiestnenie účelovej komunikácie, jednostranného chodníka pre peších a technickej infraštruktúry min. 9 m (min. 5,5 m účelová komunikácia, min. 1,5 m chodník, min. 2 m koridor pre umiestnenie technickej infraštruktúry). Účelová komunikácia musí byť s pojazdovou plochou zo živice, cestného betónu, cestného panelu alebo betónovej dlažby.
17. Nová výstavba RD je podmienená priamym prístupom k stavbe z verejne prístupnej komunikácie.

❖ *Nepripustné sú:*

18. Zdravotnícke zariadenia
19. Servisy, garáže mechanizmov pre nákladné autá.
20. Hygienicky závadná výroba.
21. Veľkokapacitné objekty.
22. Nepripustný chov nad rámec vlastnej spotreby.
23. Ostatné funkcie, ktoré nesúvisia s hlavnou funkciou.

### 1.2.5 Funkčné plochy verejnej zelene (R4)

Hlavné funkčné využitie: - estetická, rekreačná, ekologická, doprovodná. Sú to plochy sídelnej zelene – plochy verejne prístupné. Slúžia pre zachovanie ekologickej stability obytného prostredia, pre oddych a rekreáciu obyvateľov. Tvoria ju verejné priestranstvá, ktoré sú doplnené zeleňou vrátane odpočinkových plôch, chodníkov, uličnej zelene a alejí.

❖ *Pripustné sú:*

1. Zeleň verejná, verejnosti prístupná bez obmedzenia, parkovo upravená.
2. Zeleň s funkciou oddychovou, relaxačnou a kultúrno-spoločenskou.
3. Zeleň doplnená o mobiliár, umelecké diela, menšie vodné plochy a o iné prvky drobnej architektúry
4. Plocha zelene s vegetačným krytom min. 60%, pokryvnosť plochy korunami stromov min. 40 %
5. Pešie chodníky, cyklistické komunikácie a nevyhnutné zariadenia technického vybavenia.
6. Zeleň detských ihrísk pre deti predškolského veku.

❖ *Nepripustné sú* - vysádzať nevhodné druhy (invázií) drevín.

7. Podiel spevnených plôch a inak zastavaných plôch nad 20% výmery zelene.
8. Nie sú prípustné žiadne stavebné objekty s výnimkou chodníkov, cyklochodníkov, detských ihrísk, lavičiek a iného doplnkového mobiliáru.
9. Všetky druhy činností, ktoré by svojimi negatívnymi vplyvmi (napr. zápachom, hlukom,



vibráciami, prašnosťou, zvýšeným výskytom hlodavcov) priamo alebo nepriamo obmedzili využitie susedných parciel pre určené účely.

### 1.2.6 Funkčné plochy zelene cintorína (R5)

Hlavné funkčné využitie: - zeleň špeciálna pietneho charakteru, prístupná verejnosti v určitom obmedzenom režime.

❖ *Prípustné sú:*

1. V rámci cintorína zeleň plošného charakteru - funkcia meditačná, komunikačná, dekoratívna, centrálnu plochu cintorínov doplniť o prvky drobnej architektúry, umelecké prvky, miesta oddychu a komunikácie
2. Zeleň doplnená o infotabule, umelecké diela, mobiliár, technickú infraštruktúru, komunikačnú sieť vnútroplošnú apod.
3. Líniová zeleň alejového typu –zeleň vnútroplošných komunikácií - bodové prvky – stromy medzi hrobovými poľami.

❖ *Nepripustné sú* - vysádzať nevhodné druhy (invázičných) drevín.

4. Nie sú prípustné žiadne stavebné objekty s výnimkou chodníkov, lavičiek a iného doplnkového mobiliáru.
5. Ostatné funkcie, ktoré nesúvisia s hlavnou funkciou

### 1.2.7 Funkčné plochy športu (R6).

Hlavné funkčné využitie: Určené na umiestňovanie každodennej, krátkodobej a dlhodobej rekreácie obyvateľov a turistov. Podstatnú časť musia tvoriť športoviská. Na ploche môžu byť stavby dopravného a technického vybavenia slúžiace základnej funkcii, drobné účelové stavby. Doplnkové funkcie nesmú presiahnuť 35% z funkčnej plochy hlavnej funkcie.

❖ *Prípustné sú:*

1. Umiestnenie súvisiacich zariadení charakteru rekreácie, ako aj dopravnej a technickej vybavenosti (parkoviská, drobná architektúra), siete technickej vybavenosti.
2. Funkčné plochy rekreácie, turizmu, cestovného ruchu a športu sú určené ako:
  - plochy športu – na umiestnenie športových plôch, ihrísk a športových objektov,
  - plochy pre sociálne zariadenia, pešie a cyklistické komunikácie,
  - spevnené plochy a parkoviská.
3. Na ploche môžu byť stavby dopravného a technického vybavenia slúžiace základnej funkcii, drobné účelové stavby.

❖ *Nepripustné sú:*

4. Ostatné funkcie, ktoré nesúvisia s hlavnou funkciou.

### 1.2.8 Polyfunkčné plochy rekreácie, športu a verejnej zelene (R7).

Hlavné funkčné využitie: Určené na umiestňovanie každodennej, krátkodobej a dlhodobej rekreácie obyvateľov a turistov. Na ploche môžu byť stavby dopravného, a technického vybavenia slúžiace základnej funkcii, drobné účelové stavby. Verejná zeleň - estetická, rekreačná, ekologická, doprovodná. Doplnkové funkcie nesmú presiahnuť 35% z funkčnej plochy hlavnej funkcie.

❖ *Prípustné sú:*

1. Umiestnenie súvisiacich zariadení charakteru rekreácie, ako aj dopravnej a technickej

vybavenosti (parkoviská, drobná architektúra), siete technickej vybavenosti.

2. Plochy rekreácie, turizmu, cestovného ruchu a športu sú určené ako:
  - plochy pre ubytovacie a stravovacie zariadenia,
  - plochy pre sociálne zariadenia,
  - plochy športu – na umiestnenie športových plôch, ihrísk a športových objektov,
  - pešie komunikácie a parkoviská.
3. Na ploche môžu byť stavby dopravného a technického vybavenia slúžiace základnej funkcii, drobné účelové stavby.
4. Zeleň verejná, verejnosti prístupná bez obmedzenia, parkovo upravená.
5. Plocha zelene s vegetačným krytom min. 60%, pokryvnosť plochy korunami stromov min. 40%.
6. Pešie chodníky, cyklistické komunikácie a nevyhnutné zariadenia technického vybavenia.
7. Zeleň detských ihrísk pre deti predškolského veku.

❖ *Nepripustné sú:*

8. Ostatné funkcie, ktoré nesúvisia s hlavnou funkciou.
9. Podiel spevnených plôch a inak zastavaných plôch nad 20% výmery zelene.
10. Všetky druhy činností, ktoré by svojimi negatívnymi vplyvmi (napr. zápachom, hlukom, vibráciami, prašnosťou, zvýšeným výskytom hlodavcov) priamo alebo nepriamo obmedzili využitie susedných parciel pre určené účely.

### 1.2.9 Funkčná plocha: vodná plocha - Beňatinské jazero (R8)

Hlavné funkčné využitie: Podporovať nástrojmi územného rozvoja revitalizáciu prírodného areálu. Podporovať zvyšovanie výmer krajinnej zelene a najmä nelesnej drevinovej vegetácie.

❖ *Pripustné sú:*

1. Vodná plocha pre rekreačné využívanie.
2. Doplnková funkcia pre obsluhu územia (drobná architektúra: vyhlídky, lávky, lavičky, bezpečnostné zábradlia, výtvarno-architektonické diela).
3. Zeleň - prirodzené spoločenstva flóry a fauny so stabilizačnou funkciou, s nevyhnutnými rekultivačnými zásahmi.
4. Technická vybavenosť, súvisiaca doprava, turistické a pešie chodníky.

❖ *Nepripustné sú:*

5. Stavby na bývanie.
6. Činnosti, ktoré poškodzujú alebo ohrozujú množstvo a kvalitu vody, alebo zdravotná bezchybnosť vody vodárenského zdroja.
7. Vylučujúce podmienky je realizácia akýchkoľvek stavieb nesúvisiacich s ekologickou a protipovodňovou ochranou a stavieb, ktoré nesúvisia s ich údržbou, (oplotenia a drobné stavby), náletová drevná vegetácia nízkej hodnoty.

### 1.2.10 Funkčné plochy dopravy (R9/D)

Hlavné funkčné využitie: komunikácie, parkoviská, cyklotrasy.

❖ *Pripustné sú:*

1. Súvisiace zariadenia pre údržbu a zabezpečenie prevádzky.
2. Prístupové a obslužné komunikácie, poľné a lesné cesty.
3. Verejná a vyhradená parkoviská, pre osobné automobily.

#### 4. Pešie komunikácie a turistické trasy.

##### 1.2.11 Funkčné plochy technického vybavenia (R9/T)

Hlavné funkčné využitie: technická vybavenosť zabezpečujúca obsluhu územia potrebnými médiami.

❖ *Prípustné sú:*

1. Technické objekty pre obsluhu územia vodou, odkanalizovanie, elektrickou energiou, plynom, teplom.
2. Plocha vodojemu.
3. Súvisiace zariadenia pre údržbu a zabezpečenie prevádzky.

##### 1.2.12 Funkčné plochy odpadového hospodárstva (R10)

Hlavné funkčné využitie: Rozvoj skladovacích prevádzok a zariadení bude zameraný na vytváranie podmienok pre nezávadnú výrobu, služby a dopravné služby v jestvujúcich a navrhovaných plochách. Neoddeliteľnou súčasťou areálu je ochranná zeleň. Doplnkové funkcie nesmú presiahnuť 35% z funkčnej plochy hlavnej funkcie.

❖ *Prípustné sú:*

1. Obecné kompostovisko.
2. Služby, malé nerušivé remeselnícke prevádzky slúžiace potrebám miestneho obyvateľstva.

❖ *Nepripustné sú:*

3. Prvotné spracovanie surovín (huty, zlievárne, chemický priemysel, drevársky a papiernický priemysel, spracovanie ropy, hnojív a pod.).
4. Ťažká priemyselná výroba.
5. Ostatné funkcie, ktoré nesúvisia s hlavnou funkciou.

❖ *Podmienky prevádzkovania:*

6. Odstavné plochy musia byť riešené len na pozemku investora.
7. Činnosť na uvedenej funkčnej ploche nesmie mať negatívny vplyv na životné prostredie a bývanie (hluk, vibrácie, zápach, odpadové vody znečistené ropnými látkami a pod.).

##### 1.2.13 Plochy poľnohospodárskej výroby (R11)

Hlavné funkčné využitie: plochy pre chov zvierat, rastlinnú výrobu, mechanizačné areály, spracovanie poľnohospodárskych produktov a pod.. Súčasťou sú manipulačné a odstavné plochy. Na ploche môžu byť stavby dopravného a technického vybavenia slúžiace základnej funkcii, drobné účelové stavby. Neoddeliteľnou súčasťou areálu je ochranná zeleň.

❖ *Prípustné sú:*

1. Podniková administratíva, správne zariadenia, stravovanie.
2. Účelové predajné plochy, podnikateľské aktivity, menšia výroba.
3. Budovy pre ustajnenie hospodárskych zvierat.
4. Súvisiace dielne, sklady a garáže pre špeciálnu techniku, osobné a nákladné automobily.
5. Ďalšie stavby súvisiace s poľnohospodárskou výrobou.
6. Stavby pre pridruženú výrobnú činnosť.
7. Zeleň - prirodzené spoločenstva flóry a fauny so stabilizačnou funkciou, s nevyhnutnými rekultivačnými zásahmi. Zeleň parková nízka, stredná, vysoká, vodné prvky.
8. Agroturistika.

- a) Ubytovacie a stravovacie zariadenia pre návštevníkov agroturistického areálu.
- b) Ubytovanie pre majiteľa a zamestnancov areálu.
- c) Pre obsluhu územia slúžiace športové zariadenia (doplnková funkcia - menšie ihriská a vodné plochy).

❖ *Výnimočne prípustné sú:*

9. Pohotovostné (služobné) bývanie v nebytových domoch.
10. Skladovanie bioodpadu určeného k spracovaniu na území obce ako druhotná surovina.
11. Čerpacie stanice PHM.

❖ *Nepřípustné sú:*

12. Činnosti, ktoré poškodzujú alebo ohrozujú množstvo a kvalitu vody, alebo zdravotná bezchybnosť vody vodárenského zdroja

❖ *Podmienky prevádzkovania:*

13. Odstavné plochy musia byť riešené len na pozemku prevádzkovateľa.
14. Činnosť na uvedenej funkčnej ploche nesmie mať negatívny vplyv na životné prostredie a bývanie (hluk, vibrácie, zápach, odpadové vody znečistené ropnými látkami a pod.).

#### **1.2.14 Voľná poľnohospodárska krajina – plochy ornej pôdy, lúk a pasienkov (R12)**

Hlavné funkčné využitie: poľnohospodárstvo využívaná, alebo voľná krajina bez zástavby.

❖ *Prípustné sú:*

1. Poľnohospodárstvo využívaná, alebo voľná krajina bez zástavby.
2. Bez stavebnej činnosti, s výnimkou stavieb technickej infraštruktúry a stavieb pre poľnohospodárstvo.
3. Akceptovať v území nachádzajúce sa hydromelioračné zariadenia.
4. Využitie krajiny podľa druhu pozemkov a KEP.
5. Chov hospodárskych zvierat povolený v kapacite, ktorá nebude mať vplyv na obytnú funkciu obce a ekologickú stabilitu územia.
6. Spásanie pasienkov prípustné za predpokladu ekologickej únosnosti územia vzhľadom na veľkosť stád (nesmie dochádzať k poškodeniu pôdneho krytu).

❖ *Nepřípustné sú:*

7. Ostatné funkcie, ktoré nesúvisia s hlavnou funkciou.

#### **1.2.15 Funkčné plochy lesov (R13)**

Hlavné funkčné využitie: plochy lesov.

❖ *Prípustné sú:*

1. Lesohospodárska činnosť (podľa platného lesno-hospodárskeho plánu).
2. Bez stavebnej činnosti s výnimkou udržiavacích prác na lesných cestách a sieťach technickej infraštruktúry.

❖ *Nepřípustné sú:*

3. Ostatné funkcie, ktoré nesúvisia s hlavnou funkciou.

### **1.3 Zásady a regulatívy umiestnenia plôch občianskeho vybavenia, športu, rekreácie, plôch pre bývanie, poľnohospodárskej výroby a inej výroby.**

### 1.3.1 Zásady a regulatívy umiestnenia a rozvoj bývania

- 1.3.1.1 Výstavbu plôch rodinných domov uskutočňovať na plochách pre tento účel určených územným plánom podľa výkresu „návrh priestorového usporiadania a funkčného využitia zastavaného územia“ a vo voľných prielukách, alebo v nových lokalitách.
- 1.3.1.2 Zoznam navrhovaných lokalít na bývanie - rodinné domy:
- lokalita „Pod hrbom“ – severozápadná časť obce,
  - lokalita „Pod Lieštinami“ – južná časť obce,
  - lokalita „Paseky“ – juhovýchodná časť obce,
  - využitie nadrozmerných záhrad a prieluk v obci
- 1.3.1.3 Výstavbu rodinných domov, okrem všeobecných technických podmienok pre výstavbu vyplývajúcich z platnej legislatívy, podmieniť splnením týchto regulatívov:
- rodinné domy môžu byť samostatne stojace, alebo dvojdomy,
  - počet podlaží - maximálne dve nadzemné podlažia alebo jedno nadzemné podlažie a obytné podkrovia,
  - garáž budovať ako súčasť rodinného domu alebo na jeho pozemku, alebo na pozemku zabezpečiť najmenej dve parkovacie miesta,
  - pri vodných tokoch s nedostatočnou kapacitou koryta výstavbu umiestniť za hranicu predpokladanej zátopovej čiary. V blízkosti vodného toku Beňatinská voda je potrebné zabezpečiť stavby individuálnou protipovodňovou ochranou objektov na  $Q_{100}$  ročnú veľkú vodu. Stavbu výškovo osadiť min. 0,5 m nad terén - nad hladinu  $Q_{100}$  a ponechať manipulačný pás o šírke min. 5 m pre účely údržby (lokalita: Paseky, Pod Lieštinami a plochy rodinných domov v prielukách),
  - objekty navrhované na plochách mimo zastavané územie obce, musia byť osadené mimo ochranné pásmo cesty,
  - pri novej výstavbe v stavebných medzerách, stavebnú čiaru prispôbiť stavebnej čiare susedných objektov,
  - nová výstavba RD je podmienená priamym prístupom k stavbe z verejne prístupnej komunikácie.
- 1.3.1.4 Na pozemkoch rodinných domov je povolený chov drobných hospodárskych zvierat v množstve zodpovedajúcom vlastnej potrebe obyvateľov domu (*počet chovaných zvierat v zmysle regul. č. 1.2.4. tejto záväznej časti*).
- 1.3.1.5 Na pozemkoch jestvujúcich a navrhovaných rodinných a bytových domoch je možné vykonávať doplnkovú činnosť (obchod, služby, drobné remeslá) bez negatívnych vplyvov na životné prostredie a bývanie.
- 1.3.1.6 Na jestvujúce a navrhované rodinné domy, sa stanovujú podmienky v zmysle § 43 ods. (4) a odst. (5) zákona č. 251/2012 Z.z. o energetike: v ochrannom pásme vonkajšieho nadzemného elektrického vedenia a pod elektrickým vedením je zakázané:
- zriaďovať stavby, konštrukcie a skládky
  - vysádzať a pestovať trvalé porasty s výškou presahujúcou 3 m,
  - vysádzať a pestovať trvalé porasty s výškou presahujúcou 3 m vo vzdialenosti do 2 m od krajného vodiča vzdušného vedenia s jednoduchou izoláciou,
  - uskladňovať ľahko horľavé alebo výbušné látky,
  - vykonávať činnosti ohrozujúce bezpečnosť osôb a majetku,
  - vykonávať činnosti ohrozujúce elektrické vedenie a bezpečnosť a spoľahlivosť prevádzky

sústavy bezpečnosť osôb a majetku.

- vysádzať a pestovať trvalé porasty s výškou presahujúcou 3 m vo vzdialenosti presahujúcej 5 m od krajného vodiča vzdušného vedenia.

1.3.1.7 Výstavba je podmienená: Nová výstavba RD je podmienená priamym prístupom k stavbe z verejne prístupnej komunikácie. Pri vytváraní nových ulíc RD musí byť šírka verejného priestoru (priestor medzi dvoma uličnými čiarami), ktorý slúži pre umiestnenie účelovej komunikácie, jednostranného chodníka pre peších a technickej infraštruktúry min. 9 m (min. 5,5 m účelová komunikácia, min. 1,5 m chodník, min. 2 m koridor pre umiestnenie technickej infraštruktúry).

1.3.1.8 Na území s výskytom potenciálnych a stabilizovaných zosuvov sa vymedzujú nasledujúce podmienky: - vhodnosť a podmienky stavebného využitia územia s výskytom potenciálnych a stabilizovaných zosuvov je potrebné posúdiť a overiť inžinierskogeologickým prieskumom a následne stabilizácie svahu .

1.3.1.9 Pre navrhované funkčné plochy a miestne komunikácie, ktoré sú navrhované pri tokoch a sú vymedzené ako miestne biokoridory, zabezpečiť min. 10 m pásu plochy pozdĺž toku pre brehovú a sprievodnú zeleň toku, bez možnosti budovania stavieb.

### **1.3.2 Zásady a regulatívy umiestnenia a rozvoj územia pre občianske vybavenie**

1.3.2.1 Chrániť územie pre výstavbu zariadení občianskeho vybavenia podľa znázornenia vo výkrese „Komplexný výkres priestorové usporiadanie a funkčné využitie zastavaného územia obce a navrhovaných rozvojových plôch, s riešením dopravy a s vyznačením verejnoprospešných stavieb “ (č.3)“.

- Výstavba domu smútku.
- Prestavba bývalého obecného úradu na ubytovňu.
- Rekonštrukcia areálu pri obecnom úrade s kultúrnym domom.
- Plocha pre kláštor "Monastir".
- Revitalizácia areálu Beňatinského jazera.
- Výstavba občianskeho vybavenia nesúkromného charakteru v areáli Beňatinského jazera

1.3.2.2 Pre umiestnenie zariadení občianskeho vybavenia prioritne využívať pozemky vo vlastníctve obce, alebo Slovenského pozemkového fondu.

1.3.2.3 Výstavbu občianskeho vybavenia, okrem všeobecných technických podmienok pre výstavbu vyplývajúcich z platnej legislatívy, podmieniť splnením týchto regulatívov v zmysle regul. č. 1.2.3. tejto záväznej časti.

1.3.2.4 Na území s výskytom potenciálnych a stabilizovaných zosuvov sa vymedzujú nasledujúce podmienky: - vhodnosť a podmienky stavebného využitia územia s výskytom potenciálnych a stabilizovaných zosuvov je potrebné posúdiť a overiť inžinierskogeologickým prieskumom a následne stabilizácie svahu.

1.3.2.5 Pre navrhované funkčné plochy a miestne komunikácie, ktoré sú navrhované pri tokoch a sú vymedzené ako miestne biokoridory, zabezpečiť min. 15 m pásu plochy pozdĺž toku pre brehovú a sprievodnú zeleň toku, bez možnosti budovania stavieb.

### **1.3.3 Zásady a regulatívy umiestnenia a rozvoj územia športu a rekreácie**

- 1.3.3.1 Chrániť územie pre rozvoj športu podľa znázornenia vo výkrese „Komplexný výkres priestorové usporiadanie a funkčné využitie zastavaného územia obce a navrhovaných rozvojových plôch, s riešením dopravy a s vyznačením verejnoprospešných stavieb“ (č.03):
- Rekonštrukcia areálu pri obecnom úrade s kultúrnym domom.
  - Výstavba športových plôch nesúkromného charakteru.
  - Výstavba detských ihrísk pri bývalej budove materskej školy a v centre obce.
  - Revitalizácia areálu Beňatinského jazera.
- 1.3.3.2 Pre umiestnenie zariadení prioritne využívať pozemky vo vlastníctve obce, alebo Slovenského pozemkového fondu.
- 1.3.3.3 Na plochách športu pripustiť len výstavbu zariadení slúžiacich športu, príležitostnému parkovaniu a občerstveniu.
- 1.3.3.4 Výstavbu športovo rekreačného zariadenia, okrem všeobecných technických podmienok pre výstavbu vyplývajúcich z platnej legislatívy, podmieniť splnením týchto regulatívov:
- Navrhnúť dopravné sprístupnenie navrhovaných rozvojových funkčných plôch vo väzbe na komunikačný systém miestnych komunikácií, pričom dodržať STN a ďalšie súvisiace normy a vyhlášky.
  - Pri jestvujúcich a navrhovaných plochách zabezpečiť požadovaný počet parkovacích staní v zmysle ukazovateľov STN na vlastnom pozemku.

#### **1.3.4 Zásady a regulatívy umiestnenia a rozvoja územia poľnohospodárskej výroby, lesné hospodárstvo, odpadového hospodárstva a inej výroby**

- 1.3.4.1 Pre navrhované funkčné plochy a miestne komunikácie, ktoré sú navrhované v nadväznosti na toky, ktoré sú vymedzené ako miestne biokoridory, zabezpečiť min. 15 m pásu plochy pozdĺž toku pre brehovú a sprievodnú zeleň toku, bez možnosti budovania stavieb.
- **Poľnohospodárska výroba**
- 1.3.4.2 Zvýšiť estetickú úroveň a vysadiť vnútro areálovú zeleň na ploche poľnohospodárskej výroby.
- 1.3.4.3 Poľnohospodársku výrobu - výstavbu, údržbu a na rekonštrukciu objektov sa kladie dôraz na architektonické riešenie, spravidla treba vychádzať z tradičných historických vzorov, miestnych stavebných techník, postupov a štýlu.
- **Lesné hospodárstvo**
- 1.3.4.4 Lesohospodárska činnosť (podľa platného lesohospodárskeho plánu).
- **Sklady a odpadové hospodárstvo**
- 1.3.4.5 V severnej časti zastavaného územia obce je navrhovaná plocha obecného kompostovisko vyčlenením plochy z obecného cintorína.

### **1.4 Zásady a regulatívy pre verejné dopravné a technické vybavenie územia**

#### **1.4.1 Dopravné vybavenie územia**

- **Letecká doprava**

- 1.4.1.1 V zmysle zákona č. 143/1998 Z.z. §30 o civilnom letectve (letecký zákon) v znení neskorších predpisov, je potrebný súhlas Dopravného úradu SR na stavby a zariadenia:
- vysoké 100 m a viac nad terénom (§30 ods. 1, písm a),

- stavby a zariadenia 30 m a viac umiestnené na prírodných, alebo umelých vyvýšeninách, ktoré vyčnievajú 100 m a viac nad okolitú krajinu (§30 ods. 1, písm b),
- zariadenia, ktoré môžu rušiť funkciu leteckých palubných prístrojov a leteckých pozemných zariadení, najmä vedenia VVN 110 kV a viac, energetické zariadenia a vysielacie stanice (§30 ods. 1, písm c),
- zariadenia, ktoré môžu ohroziť lietadlá, najmä zariadenia na generovanie alebo zosilňovanie elektromagnetického žiarenia, klamlivé svetlá a silné svetelné zdroje (§30 odst. 1 písmeno d).

- **Cestná doprava**

- 1.4.1.2 Rekonštrukcia ciest tretej triedy III/3812 v zmysle STN a ďalšie súvisiace normy a vyhlášky.
- 1.4.1.3 Navrhnuť dopravné sprístupnenie navrhovaných rozvojových funkčných plôch vo väzbe na komunikačný systém miestnych komunikácií, pričom dodržať STN a ďalšie súvisiace normy a vyhlášky.
- 1.4.1.4 Navrhnuť dopravné napojenie komunikácie z areálu Beňatinského jazera na cestu tr. III. kolmo s dostatočným rozhľadom v križovatke.
- 1.4.1.5 Chrániť územie pre samostatné zastavovacie pruhy pre pravidelnú autobusovú dopravu a vybaviť zastávky prístreškami pre cestujúcich podľa výkresu „Komplexný výkres priestorového usporiadania a funkčného využitia zastavaného územia s riešením dopravy“
- 1.4.1.6 Chrániť územie pre rekonštrukciu obslužných, prístupových a poľných komunikácií, súvisiacich križovatiek podľa výkresu „Komplexný výkres priestorového usporiadania a funkčného využitia zastavaného územia s riešením dopravy“.
- 1.4.1.7 Navrhnuť dopravné sprístupnenie navrhovaných rozvojových funkčných plôch vo väzbe na komunikačný systém miestnych komunikácií, pričom dodržať STN a ďalšie súvisiace normy a vyhlášky.
- 1.4.1.8 Dodržať kategorizáciu siete obslužných a prístupových komunikácií v obci podľa výkresu „Komplexný výkres priestorového usporiadania a funkčného využitia zastavaného územia s riešením dopravy“.
- 1.4.1.9 Chrániť koridory pre jestvujúce a navrhované poľné cesty.
- 1.4.1.10 Pri jestvujúcich a navrhovaných objektoch občianskej vybavenosti a podnikateľských aktivít zabezpečiť požadovaný počet parkovacích stání v zmysle ukazovateľov STN na vlastnom pozemku.
- 1.4.1.11 Pri rodinných domov je potrebné zabezpečiť min. 2 státi v zmysle STN.
- 1.4.1.12 Chrániť územie pre vybudovanie peších plôch, komunikácií a chodníkov podľa výkresu „Komplexný výkres priestorového usporiadania a funkčného využitia zastavaného územia s riešením dopravy“.
- Pešie komunikácie:
  - pozdĺž nových miestnych komunikáciách, u ktorých to šírkové pomery stavebnej čiary umožňujú (min. šírka chodníka 1,25 m),
  - pešie prepojenie od cesty tr. III/3812 k jestvujúcemu židovskému cintorínu,
  - v miestach, kde to šírkové pomery umožňujú, vybudovať jednostranných chodníkov pozdĺž cesty III/3812 v zastavanom území obce a mimo zastavané územie,
  - okolo vodnej plochy Beňatinské jazero.



- 1.4.1.13 Chrániť územie pre cyklistickú dopravu podľa Národnej stratégie cyklistickej dopravy a cykloturistiky v SR. Plánovanú cyklistickú infraštruktúru vypracovať v súlade s STN 73 6110, STN 01 8028, TP 07/2014 a uznesením vlády SR č. 223/2013 o Národnej stratégii rozvoja cyklistickej dopravy a cykloturistiky v SR.
- 1.4.1.14 Pre cyklistov realizovať parkovacie plochy pre bicykle s počtom miest do 20% kapacity parkoviska pre motorové vozidlá.
- 1.4.1.15 Realizovať opatrenia na elimináciu hluku z dopravy pri rodinných domoch, v izofóne ekvivalentnej hladiny hluku 60 db (A).

#### **1.4.2 Verejné technické vybavenie územia - Vodné hospodárstvo**

- 1.4.2.1 Chrániť územie trás jestvujúcich a navrhovaných vodovodných potrubí a plochy pre výstavbu technických zariadení pre zásobovanie vodou vyznačených v grafickej prílohe.
- 1.4.2.2 Objekty odkanalizovať do vodotesných žump v zmysle STN 75 6081 (Žumpy na splaškové odpadové vody) je žumpa ako podzemná vodotesná nádrž bez odtoku na akumuláciu splaškových vôd, ktorá je vyprázdňovaná fekálnym vozom.
- 1.4.2.3 Koridory siete verejného technického vybavenia vedené v uličnom priestore alebo v páse verejnej zelene.

#### **1.4.3 Verejné technické vybavenie územia - Vodné toky a plochy**

- 1.4.3.1 Chrániť koridor manipulačného priestoru pozdĺž vodného toku Beňatinská voda a Lubenský potok v šírke 5 m podľa výkresu „Verejné technické vybavenie – vodné hospodárstvo, podľa výkresu „Verejné technické vybavenie – vodné hospodárstvo“.
- 1.4.3.2 Na zadržanie povrchového odtoku dažďových vôd zo spevnených plôch v jednotlivých navrhovaných lokalitách (z komunikácií, spevnených plôch a striech RD, prípadne iných stavebných objektov) je potrebné navrhnuť v úrovni minimálne 60% z výpočtového množstva pre návrhový dážď 15 min., na pozemku stavebníka tak, aby nedochádzalo k zhoršeniu odtokových pomerov v recipiente.
- 1.4.3.3 Rešpektovať prirodzené záplavové územie tokov a prípadnú výstavbu situovať v zmysle §20 zákona č. 7/2010 Z.z. o ochrane pred povodňami v znení neskorších predpisov mimo územie ohrozené povodňami.
- 1.4.3.4 Rešpektovať odvodňovacie kanály, vrátane ochranného pásma 5 m od brehovej čiary u otvorených kanálov a 5 m od osi krytého kanála.
- 1.4.3.5 Prípadné križovanie inžinierskych sietí a komunikácií s kanálmi navrhnuť v zmysle aktuálnych právnych predpisov a STN „Križovanie a súbehy melioračných zariadení s komunikáciami a vedeniami“.
- 1.4.3.6 Vypúšťanie akýchkoľvek odpadových vôd do kanálov je nutné konzultovať s Odborom správy a prevádzky HMZ nášho š.p.
- 1.4.3.7 Objekty v blízkosti vodného toku smerovo umiestniť tak, aby neprekážali odtoku a výškovo aby neboli ohrozené prípadnými záplavami:
  - pri vodných tokoch s nedostatočnou kapacitou koryta výstavbu umiestniť mimo inundačné územie toku (zohľadniť hladinu  $Q_{100}$  – ročnej veľkej vody),

#### **1.4.4 Verejné technické vybavenie územia - Energetika, spoje**

- 1.4.4.1 Chrániť územie pre stavby zariadení zabezpečujúcich zásobovanie elektrickou energiou: 2x110 kV napájanie ES Michalovce – ES Sobrance – ES Snina (*regulatív 5.7.9. vyplývajúci zo záväznej časti ZaD ÚPN-VÚC Košického kraja vzťahujúce sa na riešené územie obce*)
- 1.4.4.2 Stavba nových trafostaníc v lokalite:
- Beňatinské jazero – navrhovaná nová jednoúčelová kiosková trafostanica, ktorá sa napojí VN káblovým vedením z VN linky V\_410.
- 1.4.4.3 Chrániť koridor trás NN elektrickej siete a verejného osvetlenia.
- lokalita „Obecné kompostovisko“ – juhovýchodná časť obce –napojí sa z existujúceho nadzemného NN vedenia VSD, a.s.
  - lokalita „Dom smútku“ – zastavané územie obce – napojí sa existujúceho nadzemného NN vedenia VSD, a.s.
- 1.4.4.4 Chrániť koridor trás NN elektrickej siete a verejného osvetlenia pre nové lokality IBV:
- lokalita „Pod hrbom“ – severozápadná časť obce – nové rodinné domy sa napoja po rozšírení existujúceho nadzemného NN vedenia VSD, a.s.
  - lokalita „Pod Lieštinami – Navrhované je zriadenie podzemného NN káblového vedenia, ktoré sa napojí z existujúcej TS0371-0001.
  - lokalita „Paseky – Od trafostanice ponad cestu I. triedy je navrhované zriadenie nadzemného a v lokalite samotnej IBV zriadenie podzemného NN káblového vedenia, ktoré sa napojí z existujúcej trafostanice TS0371-0002.
  - prieluky – nové rodinné domy, ktoré budú osadené v prielukách medzi existujúcim domami, budú napojené z existujúceho nadzemného NN vedenia VSD, a.s.
- 1.4.4.5 Chrániť koridor trás diaľkových optických káblov a miestnych telekomunikačných káblov.
- 1.4.4.6 V ochrannom pásme vonkajšieho vedenia a pod vedením je zakázané:
- zriaďovať stavby a konštrukcie,
  - pestovať porasty s výškou presahujúcou 3m, vo vzdialenosti
  - presahujúcej 5m od krajného vodiča vzdušného vedenia možno porasty pestovať do takej výšky, aby pri páde sa nemohli dotknúť el. vedenia
  - uskladňovať ľahko horľavé a výbušné látky,
  - vykonávať iné činnosti, pri ktorých by sa mohla ohroziť bezpečnosť osôb a majetku, prípadne pri ktorých by sa mohlo poškodiť el. vedenie alebo ohroziť bezpečnosť a spoľahlivosť prevádzky.
- 1.4.4.7 V ochrannom pásme podzemného vedenia a nad týmto vedením je zakázané:
- zriaďovať stavby, konštrukcie, skládky, vysádzanie trvalého porastu a jazdiť osobitne ťažkými mechanizmami,
  - vykonávať bez predchádzajúceho súhlasu prevádzkovateľa el. vedenia zemné práce a činnosti, ktoré by mohli ohroziť el. vedenie, spoľahlivosť a bezpečnosť jeho prevádzky, prípadne by podstatne sťažili prístup k nemu.

#### 1.4.5 Verejné technické vybavenie územia - Plyn

- 1.4.5.1 Chrániť koridory trás navrhovaných plynovodov vyznačených vo výkrese „Verejné technické vybavenie – energetika a spoje“.
- 1.4.5.2 Koridory siete verejného technického vybavenia vedené v uličnom priestore alebo v páse verejnej zelene.

### 1.5 Zásady a regulatívy zachovania kultúrnohistorických hodnôt, ochrany a využívania prírodných

## **zdrojov, ochrany prírody a tvorby krajiny, vytvárania a udržiavania ekologickej stability vrátane plôch zelene.**

### **1.5.1 Kultúrnohistorické hodnoty**

- 1.5.1.1 Pri činnosti na území, kde sa predpokladá ohrozenie pamiatkových hodnôt a archeologických nálezov, je nevyhnutné vykonať záchranný výskum, o nevyhnutnosti vykonať záchranný výskum rozhoduje Pamiatkový úrad SR. Pre akúkoľvek stavebnú a inú činnosť (rekultivácie, hrubé terénne úpravy a pod.) na území katastra obce, musí byť oslovený KPÚ Košice, ktorého stanovisko bude podkladom pre ohlásenie prác, vydanie územného rozhodnutia a stavebného povolenia. Pri uplatňovaní územného plánu v praxi, pri príprave stavby a jej realizácii, bude v oprávnených prípadoch rozhodnutím KPÚ Košice uplatnená požiadavka na zabezpečenie archeologického výskumu.
- 1.5.1.2 Povinnosťou stavebníka je v prípade náhodného archeologického nálezu postupovať podľa § 40 pamiatkového zákona. Nálezca alebo osoba zodpovedná za vykonávanie prác musí ihneď ohlásiť nález KPÚ Košice. Nález sa musí ponechať bez zmeny až do obhliadky krajským pamiatkovým úradom alebo poverenou odborne spôsobilou osobou. Podľa § 40 pamiatkového zákona archeologický nález môže vyzdvihnúť z pôvodného miesta a z nálezových súvislostí iba oprávnená osoba metódami archeologického výskumu.
- 1.5.1.3 S ohľadom na to, že na území katastra obce sa doteraz nerobil systematický archeologický prieskum, je odôvodnený predpoklad, že na tomto území sa nachádzajú nateraz neznáme archeologické lokality. Preto je nevyhnutné aby pri akejkoľvek stavebnej činnosti bol oslovovaný KPÚ Košice, ktorého záväzné stanovisko, prípadne rozhodnutie bude podkladom pre vydanie územného a stavebného povolenia k stavbe.
- 1.5.1.4 Vytvárať podmienky pre zachovanie kultúrnohistorických hodnôt v území:
- 1.5.1.4.1 Historicky významné charakteristiky (priestorové a funkčné dominanty) obce:
- Gr. kostol Panny Márie Ochrankyne (Chrám Pokrov Presv. Bohorodičky) evidovaný pod č. ÚZPF 10251/1, parc. č. 131
  - Pravoslávny kostol, Chrám Usnutia Presvätej Bohorodičky
  - Obecný úrad s kultúrnym domom
  - Kríž pri ceste III/3218
- 1.5.1.4.2 Novodobé významné charakteristiky (priestorové a funkčné dominanty):
- Obecný úrad a kultúrny dom

### **1.5.2 Ochrana prírody a tvorba krajiny, prvky ÚSES**

- 1.5.2.1 Vytvárať podmienky pre výsadbu drevinovej zelene okolo poľných ciest, potokov a na hraniciach jednotlivých blokov poľnohospodárskej pôdy.
- 1.5.2.2 V maximálne možnej miere zachovať existujúce brehové porasty vodných tokov, na regulovaných častiach tokov vytvárať výsadbou nové resp. rekonštruované brehové porasty.
- 1.5.2.3 Vytvárať podmienky pre zachovanie funkčnosti prvkov systému ekologickej stability vyznačených vo výkrese č. 07 Ochrana prírody a tvorba krajiny, prvky M-ÚSES.
- Rešpektovať ochranu osobitne chránených častí prírody, prvkov územného systému ekologickej stability, genofondové plochy a podmienky ochrany prírody a krajiny vyplývajúce zo zákona a platnej legislatívy

- 1.5.2.4 Podľa § 48 ods.3 zákona 543/2002 O ochrane prírody sú obce povinné viesť evidenciu pozemkov vhodných na náhradnú výsadbu a sú povinné zabezpečovať výsadbu drevín na vhodných obecných pozemkoch
- Chrániť plochy pre náhradnú výsadbu zelene:
    - po obvode jestvujúcich cintorínov dosadiť ochrannú – vizuálnu zeleň,
    - plochy areálu Beňatinského jazera
    - plochy sprievodnej zelene pozdĺž vodných tokov,
    - plochy sprievodnej zelene pozdĺž cesty III/3812 mimo ochranné pásmo cesty (pri realizácii výsadby drevín v extraviláne je potrebné požiadať príslušný obvodný úrad pre cestnú dopravu a pozemné komunikácie o udelenie výnimky zo zákazu činnosti v cestnom ochrannom pásme).

## 1.6 Zásady a regulatívy starostlivosti o životné prostredie.

### 1.6.1 Ochrana stavieb

- 1.6.1.1 Pri umiestňovaní jednotlivých aktivít rešpektovať ochranné a bezpečnostné pásma, prípustné hlukové intenzity z cestnej dopravy a iných zdrojov s realizáciou opatrení na ich elimináciu.
- 1.6.1.2 Podľa §20 ods. 3 geologického zákona ministerstvo vymedzuje ako riziká stavebného využitia územia výskyt stredného radónového rizika.
- Výskyt stredného radónového rizika - vhodnosť a podmienky stavebného využitia územia s výskytom stredného radónového rizika je potrebné posúdiť podľa zákona č. 355/2007 Z.z. o ochrane, podpore a rozvoji verejného zdravia a o zmene a doplnení niektorých zákonov v znení neskorších predpisov a vyhlášky MZ SR č. 528/2007 Z.z., ktorou sa ustanovujú podrobnosti o požiadavkách na obmedzenie ožiarenia z prírodného žiarenia.
- 1.6.1.3 Rešpektovať potenciálne zosuvy území, svahové deformácie. Výstavbu je možné povoliť na území, kde sú lokalizované zosuvy územia za podmienky podrobného geologického prieskumu a následnej stabilizácie svahu. Svahové deformácie sa v k.ú. obce nachádzajú v južnej a severnej časti územia.
- 1.6.1.4 Podľa § 48 ods.3 zákona 543/2002 O ochrane prírody sú obce povinné viesť evidenciu pozemkov vhodných na náhradnú výsadbu a sú povinné zabezpečovať výsadbu drevín na vhodných obecných pozemkoch.
- V ÚPN sú pre tento účel navrhnuté plochy verejnej zelene v lokalitách obce:
- na parkovo upravených plochách verejnej zelene v centre obce;
  - na voľných plochách verejnej sprievodnej zelene v zastavanom území obce;
  - na plochách navrhovanej verejnej sprievodnej zelene pri navrhovaných rozvojových lokalitách rodinných domov.

### 1.6.2 Odpadové hospodárstvo

- 1.6.2.1 Usmerniť ciele nakladanie s odpadmi budovaním nových zariadení na zhodnocovanie a zneškodňovanie odpadov, ako aj budovaním zariadení na iné nakladanie s odpadmi v území v súlade s Programom odpadového hospodárstva obce.

- 1.6.2.2 Zabezpečiť plochu pre vybudovanie obecného kompostoviska. V severnej časti zastavaného územia obce je navrhovaná plocha obecného kompostoviska vyčlenením plochy z obecného cintorína.
- 1.6.2.3 Zvýšiť podiel zhodnocovania a znížiť podiel zneškodňovania odpadov uprednostňovaním jeho materiálového zhodnotenia pred energetickým s využitím ekonomických nástrojov a legislatívnych opatrení.
- 1.6.2.4 Komunálny odpad po vyseparovaní zhodnotiteľných zložiek odpadu aj naďalej prostredníctvom zmluvného odberateľa vyvážať na riadenú skládku.
- 1.6.2.5 Nepovoľovať výstavbu na ploche evidovanej opustenej skládky bez prekrytia v juhozápadnej časti zast. územia obce (lokalizovanie býv. skládky vid'. výkres č. 1. 2 a 3.).
- 1.6.2.6 Nutné zabezpečiť akumuláciu produkovaných splaškových odpadových vôd z navrhovaných objektov vo vodotesných žumpách a zneškodňovanie žumpových vôd riešiť v súlade s ustanoveniami § 36 odst. 3 zákona č. 364/2004 Z.z. v znení neskorších predpisov vývozom do ČOV.

### 1.6.3 Ochrana povrchových a podzemných vôd

- 1.6.3.1 Obec až do doby realizácie verejnej splaškovej kanalizácie bude zabezpečovať podmienky na vyprázdňovanie obsahu domových žump v obci v zmysle zákona o verejných vodovodoch a kanalizáciách.
- 1.6.3.2 Zabezpečiť výstavbu vodovodu a odkanalizovania v jestvujúcich a navrhovaných lokalitách.
- 1.6.3.3 Rešpektovať a zachovať vodné plochy, sieť vodných tokov a vodohospodársky významné plochy zabezpečujúce retenciu vôd v krajine.
- 1.6.3.4 Lesné pozemky obhospodarovať spôsobom, ktorý uchováva vhodné podmienky pre výskyt vôd a napomáha zlepšovať vodné pomery, ochrana vôd. Budovať a udržiavať siete lesných ciest a účinnou protipovodňovou ochranou.
- 1.6.3.5 Na zadržanie povrchového odtoku dažďových vôd zo spevnených plôch v jednotlivých navrhovaných lokalitách (z komunikácií, spevnených plôch a striech RD, prípadne iných stavebných objektov) je potrebné navrhnuť v úrovni minimálne 60% z výpočtového množstva pre návrhový dážď 15 min., na pozemku stavebníka tak, aby nedochádzalo k zhoršeniu odtokových pomerov v recipiente.
- 1.6.3.6 Pri jestvujúcich a novonavrhovaných výrobných areáloch riešiť opatrenia na zachytávanie plávajúcich látok, aby nebola zhoršená kvalita vody v recipiente v súlade s ust. § 36 odst. 17 zákona č. 364/2004 Z.z. o vodách v znení neskorších predpisov a v zmysle požiadaviek NV SR č. 269/2010 Z.z. podľa §9.
- 1.6.3.7 Rešpektovať systém malých miestnych vodných tokov, suchých korýt a úžľabín na odvádzanie povrchových vôd a ako recipientov záchytných priekop.
- 1.6.3.8 Odvádzať splaškové vody do čistiarní odpadových vôd.
- 1.6.3.9 Rešpektovať obmedzenia pri vodnom toku Beňatinská voda: daný tok nemá dostatočnú kapacitu na prevedenie Q100 ročnej veľkej vody, preto navrhovaná zástavba musí byť zabezpečená individuálnou protipovodňovou ochranou objektov na Q100 ročnú veľkú vodu. Stavbu výškovo osadiť min. 0,5 m nad terén - nad hladinu Q100 a ponechať manipulačný pás o šírke min. 5 m pre účely údržby.

## 1.7 Vymedzenie zastavaného územia

#### 1.7.1.1 Súčasné hranice zastavaného územia

Zastavané územie obce vyhlásené v zmysle platnej legislatívy k 1.1.1990) je vymedzené hranicou súčasného zastavaného územia, ktorá je vymedzená v rámci k. ú. obce (hranica je znázornená v grafickej časti dvojbodkovou čiarkovanou čiarou).

#### 1.7.1.2 Návrh rozšírenia hranice zastavaného územia

Navrhovaný územný rozvoj funkčných plôch si vyžaduje rozšírenie hranice zastavaného územia v lokalitách znázornených vo výkrese „Komplexný výkres priestorového usporiadania a funkčného využitia katastrálneho územia“ (č.02), „Komplexný výkres priestorového usporiadania a funkčného využitia zastavaného územia obce a navrhovaných rozvojových plôch, s riešením dopravy a s vyznačením verejnoprospešných stavieb“(č.3) a výkresu Vyhodnotenie perspektívneho použitia poľnohospodárskej pôdy a lesných pozemkov na nepoľnohospodárske účely a v grafickej prílohe (č.6:

- rozšírenie hraníc zast. územia vyplývajúce z návrhu ÚPN-O:
  - lokalita „Pod hrbom“ – severozápadná časť obce,
  - lokalita „Pod Lieštinami“ – južná časť obce,
  - lokalita „Paseky“ – juhovýchodná časť obce,
  - lokalita športového areálu (Ihnašková lúka) - severovýchodná časť obce,
  - lokalita Beňatinského jazera - severovýchodná časť zastavaného územia obce.

### 1.8 Vymedzenie ochranných pásiem a chránených území.

#### 1.8.1.1 Ochranné pásma

##### Hygienické ochranné pásma

- Pásma hygienickej ochrany 150 m družstva.

##### Ochranné pásma lesa

- Ochranné pásma lesa 50 m od hranice lesného porastu v zmysle § 10 zákona NR SR č. 326/2005 Z.z. o lesoch.

##### Cestné ochranné pásma

- 20 m cesta III. triedy od osi cesty na každú stranu v úseku mimo sídelného útvaru ohraničeného dopravnou značkou označujúcou začiatok a koniec obce.

##### Ochranné pásma letísk

- V zmysle § 30 leteckého zákona je nutné prerokovať s Dopravným úradom SR stavby:
  - stavby a zariadenia vysoké 100 m a viac nad terénom (§ 30 ods.1 písmeno a),
  - stavby a zariadenia vysoké 30 m a viac umiestnené na prírodných alebo umelých vyvýšeninách, ktoré vyčnievajú 100 m a viac nad okolitú krajinu (§ 30 ods.1 písm. b)
  - zariadenia, ktoré môžu rušiť funkciu leteckých palubných prístrojov a leteckých pozemných zariadení, najmä zariadenia priemyselných podnikov, vedenia VVN 110 kV a viac, energetické zariadenia a vysielacie stanice ((§ 30 ods.1 písm. c),
  - zariadenia, ktoré môžu ohroziť lietadlá, najmä zariadenia na generovanie alebo zosilňovanie elektromagnetického žiarenia, klamlivé svetlá a silné svetelné zdroje (§30 odst. 1 písmeno d).

##### Ochranné pásma elektrických zariadení

- Ochranné pásma elektrických zariadení v zmysle § 43 zákona č. 251/2012 Zb. o energetike:
  - 15 m pre nadzemné vedenie bez izolácie pri napätí od 35 kV do 110 kV, na každú stranu od krajného vodiča,

- 10 m pre nadzemné vedenie bez izolácie pri napätí od 1 kV do 35 kV a 7 m v súvislých lesných priesekoch (od krajného vodiča na každú stranu vedenia),
- 10 m od transformovne VN/NN.
- 4 m pre vodiče so základnou izoláciou pri napätí od 1 kV do 35 kV a 2 m v súvislých lesných priesekoch (od krajného vodiča na každú stranu vedenia),
- 1m pre nadzemné káblové vedenie pri napätí od 1 kV do 35 kV (na každú stranu vedenia),

#### Vodárenské ochranné pásma

- 1,5 m pásmo ochrany verejného vodovodu a verejnej kanalizácii do priemeru 500 mm vrátane,
- 2,5 m pásmo ochrany verejného vodovodu a verejnej kanalizácii nad priemer 500 mm,
- 0,5 – 1,0 m od osi na každú stranu telekomunikačnej siete a diaľkového kábla.
- Pozdĺž brehov vodného toku Beňatinská voda, Lubetinský potok, Dubnický potok, ponechať v šírke 5,0 m voľný manipulačný nezastavaný pás.
- Oplotené PHO okolo vodojemu.
- Ochranné pásmo zdroja pitnej vody.

#### Ochranné pásma telekomunikačných zariadení

- ochranné pásma telekomunikačných vedení, zariadení a objektov verejnej telekomunikačnej siete dodržať v zmysle Zákona č. 278/2015 Z.z. o vysielaní a retransmisii a o zmene zákona telekomunikáciách a priestorovej normy úpravy vedení technického vybavenia

#### Ochrana archeologických lokalít a kultúrnych pamiatok

- Z hľadiska ochrany archeologických nálezísk ku stavbe, ktorá si vyžiada vykonanie zemných prác investor/stavebník je povinný od Krajského pamiatkového úradu v Prešove už v stupni územného konania si vyžiadať v zmysle zákona č. 50/1976 Zb. o územnom plánovaní v znení neskorších predpisov odborné stanovisko.
- V prípade nevyhnutnosti, vykonať záchranný archeologický výskum ako predstihové opatrenie na záchranu archeologických nálezísk a nálezov rozhoduje o výskume podľa § 37 pamiatkového zákona Pamiatkový úrad Slovenskej republiky.

#### 1.8.1.2 Chránené územia:

- Ochrany prírody a krajiny

##### Územný systém ekologickej stability (ÚSES):

- Európska sieť chránených území: Natura 2000 - SKCHVU0035 Vihorlatské vrchy
- Územie európskeho významu: územie európskeho významu Morské oko (SKUEV0209).
- Prírodná pamiatka: PP Beňatinský travertín
- Jaskyne: Vyšná Hurka I., II.

##### Územný systém ekologickej stability (ÚSES):

- Biokoridor: Nadregionálny biokoridor (NB/2) Vihorlatský prales - Čierťaž - hr. Ukrajina,.
- Biocentrum: Nadregionálne biocentrum (NRBc/3) Čierťaž
- Genofondovo významné lokality: GL4 pieskovcová stena pri Beňatine; GL5 lom Beňatina; GL6 jaskyňa Vyšná Hurka I, II (F31)
- Ekologicky významné segmenty: EVS6 - KP Podhorodská a Beňatinská voda.

#### 1.8.1.3 Plochy vyžadujúce zvýšenú ochranu

- Zosuvné územia a erózne javy
  - V predmetnom území sú zaregistrované 14 potenciálnych svahových deformácií a 3 stabilizované svahové deformácie. Jedná sa o svahové deformácie typu zosuvov. Svahové deformácie sa registrujú priamo prevažne v južnej a juhozápadnej časti katastrálneho

územia obce a v západnej časti, v doline vodného toku Beňatinskej vody.

- Vhodnosť a podmienky stavebného využitia územia s výskytom potenciálnych a stabilizovaných svahových deformácií je potrebné posúdiť a overiť inžinierskogeologickým prieskumom.
- Radónové riziko
  - Podľa § 20 ods. 3 zákona č. 569/2007 Z. z. o geologických prácach (geologický zákon) v znení neskorších predpisov ministerstvo vymedzuje nasledovné riziká stavebného využitia územia:
    - nízke a stredné radónové riziko. Vhodnosť a podmienky stavebného využitia územia s výskytom stredného radónové rizika je potrebné posúdiť podľa zákona č. 355/2007 Z. z. o ochrane, podpore a rozvoji verejného zdravia a o zmene a doplnení niektorých zákonov v znení neskorších predpisov a vyhlášky MZ SR č. 528/2007 Z. z., ktorou sa ustanovujú podrobnosti o požiadavkách na obmedzenie ožiarenia z prírodného žiarenia.

### **1.9 Plochy pre verejnoprospešné stavby, delenie a sceľovanie pozemkov, na asanáciu a na chránené časti krajiny.**

- 1.9.1.1 Plochu pre výstavbu domu smútku.
- 1.9.1.2 Plocha pre výstavbu športových plôch nesúkromného charakteru
- 1.9.1.3 Plocha pre rekonštrukciu cesty III/3812 a jej dopravných zariadení vrátane cestných mostov a dopravných vjazdov.
- 1.9.1.4 Plocha pre rekonštrukciu a výstavbu obslužných, prístupových a poľných komunikácií (vrátane dopravných zariadení, parkovacích plôch, cestných mostov a vjazdov.
- 1.9.1.5 Plochy pre výstavbu peších komunikácií a výstavba turistických trás v grafickej časti dokumentácie územného plánu.
- 1.9.1.6 Plochy pre stavbu zásobovacích vodovodných potrubí (vrátane technických zariadení pre zásobovanie vodou) vyznačených v grafickej časti dokumentácie územného plánu.
- 1.9.1.7 Plochy pre trasy existujúceho vedenia napojenia Elektrickej stanice Snina. Zdvojenie 110 kV vedenia ES Vranov n/T - ES Snina.
- 1.9.1.8 Plochy pre stavbu novej trasy VN 22 kV elektrického vedenia a trafostanice pri Beňatinskom jazere.
- 1.9.1.9 Plochy pre stavbu trás NN elektrickej siete a verejného osvetlenia.
- 1.9.1.10 Plochy pre rozšírenie telekomunikačnej káblovej siete a súvisiacich technologických zariadení. Stavby pre prenos terestriálneho a káblového signálu a stavby sietí informačnej sústavy.
- 1.9.1.11 Plochy pre výstavbu STL rozvodov plynu vyznačených v grafickej časti dokumentácie územného.
- 1.9.1.12 Plochu pre obecné kompostovisko.

### **1.10 Zoznam územných častí obce pre ktoré je potrebné obstaráť a schváliť územný plán zóny, obstaráť územno-plánovacie podklady.**

- 1.10.1.1 Pre navrhované lokality pre bývanie nie je potrebné obstaráť Územný plán zóny (ÚPN-Z).
- 1.10.1.2 Plocha revitalizácie areálu Beňatinského jazera - urbanistická štúdia.



### 1.11 Verejnoprospešné stavby

Stavby spojené s realizáciou záväzných regulatívov ÚPN obce sú verejnoprospešné. Na uvedené stavby sa vzťahuje zákon č.50/1976 Zb. a zákon č.282/2015 o vyvlastnení pozemkov a stavieb a o nútenom obmedzení vlastníckeho práva k nim a o zmene a doplnení niektorých zákonov s účinnosťou od 01.07.2016.

#### 1.11.1 Stavby pre verejnoprospešné služby

##### VPS – 1 Stavby pre občiansku vybavenosť

VPS 1.1. Plocha pre výstavbu domu smútku **1**.

VPS 1.2. Prestavba objektu na obecný dom **2**.

VPS 1.3. Rekonštrukcia areálu pri obecnom úrade s kultúrnym domom.

VPS 1.4. Plocha pre výstavbu športových plôch nesúkromného charakteru **3**.

VPS 1.5. Revitalizácia areálu Beňatinského jazera **6**.

#### 1.11.2 Stavby verejného technického vybavenia

##### VPS – 2 Stavby pre dopravu:

VPS 2.1. Rekonštrukcia cesty III/3812 a jej dopravných zariadení vrátane cestných mostov a dopravných vjazdov.

VPS 2.2. Rekonštrukcia a výstavba obslužných, prístupových a poľných komunikácií (vrátane dopravných zariadení, parkovacích plôch, cestných mostov a vjazdov.

VPS 2.3. Výstavba peších komunikácií

VPS 2.4 Výstavba turistických komunikácií.

##### VPS – 3 Stavby pre vodné hospodárstvo:

VPS 3.1. Stavby zásobovacích vodovodných potrubí (vrátane technických zariadení pre zásobovanie vodou).

##### VPS – 4 Stavby pre energetické zariadenia, telekomunikácie, rozvod plynu:

VPS 4.1 Stavby zariadení zabezpečujúcich zásobovanie elektrickou energiou: 2x110 kV napájanie ES Michalovce – ES Sobrance – ES Snina (regulatív 5.7.9. vyplývajúci zo záväznej časti ZaD ÚPN-VÚC Košického kraja vzťahujúce sa na riešené územie obce)

VPS 4.2 Stavby trás NN elektrickej siete a verejného osvetlenia.

VPS 4.3 Stavba novej trasy VN 22 kV elektrického vedenia a trafostanice pri Beňatinskom jazere.

VPS 4.4 Stavba telekomunikačnej káblovej siete a súvisiacich zariadení.

VPS 4.5 Stavby STL rozvodov plynu.

##### VPS – 5 Stavby v oblasti ochrany a tvorby životného prostredia:

VPS-5.1 Plocha pre obecné kompostovisko **7**.

### 1.12 Záverečné odporúčenia a ustanovenia

- 1.12.1.1 Schvaľujúcim orgánom pre Územný plán obce Beňatina a jeho zmeny a doplnky je podľa § 26, odst. 3 a § 27, odst. 3 zákona č. 50/1976 Zb. o územnom plánovaní a stavebnom poriadku /stavebný zákon/ v znení neskorších predpisov a vo väzbe na § 11, odst. 5 písm. c) zákona č. 369/1990 Zb. o obecnom zriadení v znení neskorších predpisov je Obec Beňatina prostredníctvom Obecného zastupiteľstva obce Beňatina.

- 1.12.1.2 Závazná časť - regulatívy pre územný rozvoj Územného plánu obce Beňatina a jej zmeny a doplnky vyhlasuje Obec Beňatina prostredníctvom Obecného zastupiteľstva obce Beňatina, Všeobecne záväzným nariadením.
- 1.12.1.3 Uloženie dokumentácie je podľa ust. § 28 odst. 3 stavebného zákona na Obecnom úrade obce Beňatina, na Okresnom úrade Košice, Odbor výstavby a bytovej politiky, odd. územného plánovania a na príslušnej úradovni stavebného úradu obce.
- 1.12.1.4 Obec Beňatina a príslušný stavebný úrad obce sledujú dodržiavanie schválených záväzných častí Územného plánu obce.
- 1.12.1.5 Obec je povinná pravidelne, najmenej raz za 4 roky, preskúmať schválený územný plán, či nie sú potrebné jeho zmeny a doplnky alebo či netreba obstaráť nový územný plán.

### **1.13 Schéma záväzných častí a verejnoprospešných stavieb**

ÚZEMNÝ PLÁN OBCE  
**BEŇATINA**  
 SCHÉMA ZÁVÄZNÝCH ČASŤÍ ÚZEMIA  
 A VEREJNOPROSPEŠNÝCH STAVIEB  
**NÁVRH**

**ZOZNAM VEREJNOPROSPEŠNÝCH STAVIEB  
 V ZMYSLE §12, odst.6, pís. l. a odst.7, pís. b., vyhl. č.55/2001 Z.z.**

- VPS-1 STAVBY PRE OBČANSKÚ VYBAVENOSŤ:**  
 VPS-1.1. VÝSTAVBA DOMU (ŠKOLA)  
 VPS-1.2. PŘESTAVBA OBJEKTU NA OBCNÝ DOM  
 VPS-1.3. REKONŠTRUKCIA AREÁLU PRI OČU S MULTIVÝVNÝM DOMOM  
 VPS-1.4. VÝSTAVBA ŠPORTOVÝCH PLOCH (niekrokometlo charakteru)  
 VPS-1.5. REKONŠTRUKCIA AREÁLU BEŇATINSKEHO JAZERA
- VPS-2 STAVBY PRE DOPRAVU:**  
 VPS-2.1. REKONŠTRUKCIA ČEŠKY N1012, VRÁTANE ZARIADENÍ, MOSTOVY A VJAZDOV  
 VPS-2.2. REKONŠTRUKCIA A VÝSTAVBA OBLÚŽENÝCH, PŘIBUPOVÝCH A POČTYCH KOMUNIKÁČÍ  
 (včetně parkovacích pŕoch, dopravných značení, mostu a vjazdov)  
 VPS-2.3. VÝSTAVBA PŘEŠÍCH KOMUNIKÁČÍ  
 VPS-2.4. VÝSTAVBA TURISTICKÝCH KOMUNIKÁČÍ
- VPS-3 STAVBY PRE VODNE HOSPODÁRSTVIE:**  
 VPS-3.1. STAVBY ZÁSŔBOVACÍCH VODOOD. POTRUBÍ A TECH. ZARIADENÍ PRE ŽABOS. VODOU
- VPS-4 STAVBY PRE ENERGETICNE ZARIADENIA, TELEKOMUNIKÁČIE, ROZVODY PLYNU:**  
 VPS-4.1. STAVBY ZARIADENÍ PRE ZÁSŔBOVANIE ELEKTR. ENERGIU: 2x110KV napájanie ES  
 Mikavka - ES Sotinské - ES Ština (reg. 57,3. vyšetrenie zo zákl. č. 210 UPN-PUC KK)  
 VPS-4.2. STAVBY TRUBNÍK. ELEKTRICKEJ SÍTE A VEDENIA OVLÁDANIA  
 VPS-4.3. STAVBY NOVÝCH TRÁB VN 22KV, ELEKTRICKEHO VEDENIA A NOVEJ TRAFOSTANICE  
 VPS-4.4. STAVBY TELEKOMUNIKÁČNEJ KÁBLOVEJ SÍTE A SOUVAŠOCH ZARIADENÍ  
 VPS-4.5. STAVBY STUŽKOVÝCH PLYNU
- VPS-5 STAVBY V OBLASTI OCHRANY A TVORBY ŽIVOTNÉHO PROSTREDIA:**  
 VPS-5.1. PLOCHA PRE OBCENSKOSPOŠŤŔVNIKU

**ZOZNAM REGULATÍVOV**

- R1. CENTRUM OBCE  
 R2. PLOCHY OBČANSKEJ VYBAVENOSŤI  
 R3. PLOCHY BÝVANIA - RODNÉ DOMY  
 R4. PLOCHY VEREJNEJ ZELENE  
 R5. PLOCHA ZELENE KONTAKTNA  
 R6. PLOCHY ŠPORTU A REKREÁCIE  
 R7. POLYFUNKČNÁ PLOCHA REKREÁCIE, ŠPORTU A VEREJNEJ ZELENE  
 R8. VODNÁ PLOCHA  
 R9. DOPRAVA (RSD), TECHNICKÁ VYBAVENOSŤ (RST)  
 R10. PLOCHY ODPADOVÉHO HOSPODÁRSTVA  
 R11. PLOCHY POČNOHOSPODÁRNEJ VÝROBY  
 R12. VOLNÁ POČNOHOSPODÁRKA KRAJINA - Plochy smej. dŕty, šák a pasienkov  
 R13. PLOCHY LEŠOV

