

ZMENY A DOPLNKY č.1

ÚZEMNÝ PLÁN OBCE BŽANY



TEXTOVÁ ČASŤ

NÁVRH

NÁZOV ELABORÁTU: **ZMENY A DOPLNKY č.1**
ÚZEMNÝ PLÁN OBCE KVAKOVCE - TEXTOVÁ ČASŤ

OBSTARÁVATEĽ: OBEC BŽANY
Ladislav Vrábeľ, starosta obce Bžany

SPRACOVATEĽ: BOSKOV s.r.o.
066 01 Myslina 15
web: www.boskov.sk
email: boskov.marianna@gmail.com

HLAVNÝ RIEŠITEĽ: Ing. arch. Marianna BOŠKOVÁ

POVERENÝ
OBSTARÁVATEĽ: Ing. Iveta SABAKOVÁ
odborne spôsobilá osoba pre obstarávanie ÚPD podľa §2a
stavebného zákona, reg. č. 405

OBSAH TEXTOVEJ ČASTI

A. SPRIEVODNÁ SPRÁVA - PRE ZMENY A DOPLNKY Č. 1.....	4
1.1. Špecifiká účelu spracovania zmien a doplnkov č.1 (ďalej iba ZaD č.1).....	4
1.2 Dôvod obstarania zmien a doplnkov č.1	4
1.3 Vyhodnotenie doterajších územnoplánovacích dokumentácií.....	4
1.4 Údaje o súlade riešenia so zadaním	4
1.5 Súlad s ÚPN Prešovského samosprávneho kraja (2019)	4
1.6 Hlavné ciele riešenia zmien a doplnkov č.1 (ďalej iba ZaD č.1).....	4
1.7 Súpis podkladov a zhodnotenie miery ich záväznosti	7
B. ZMENY A DOPLNKY Č.1 - PLATNÉHO ÚZEMNÉHO PLÁNU OBCE - SMERNÁ TEXTOVÁ ČASŤ	9
2.1.3. Územná charakteristika prírodného potenciálu.....	9
2.3. Základné demografické údaje obce	11
2.3.1. Údaje o obyvateľov	11
2.4. Väzby vyplývajúce zo záväzných častí nadriadených domumentácií	13
2.4.1. Záväzná časť Územného plánu Prešovského samosprávneho kraja vzťahujúce sa k riešenému územiu	13
2.6 Sociálne a ekonomické rozvojové predpoklady obce.....	32
2.8.2. Občianske vybavenie a sociálna infraštruktúra	33
2.8.4. Plochy zelene	33
2.9 Verejné dopravné a technické vybavenie	34
2.9.2. Vodné hospodárstvo.....	37
2.11.2. Odpadové hospodárstvo.....	40
2.13. Vymedzenie zastavaného územia	41
2.13.2. Navrhované územie určené na zástavbu	41
2.13.3. Priebeh hraníc zastavaného územia obce.....	41
2.13.4. Vymedzenie časti územia pre riešenie vo väčšej podrobnosti.....	41
2.14. Vymedzenie ochranných pásiem a plôch vyžadujúcu zvýšenú ochranu.....	42
2.14.1 Ochranné pásma.....	42
2.14.2.2. Plochy prieskumných území, chránených ložiskových území a dobývacích priestorov	43
2.15. Vyhodnotenie použitia poľnohospodárskej pôdy a lesných pozemkov na nepoľnohospodárske účely	45
2.16. Hodnotenie navrhovaného riešenia.....	45
3. ZÁVÄZNÁ ČASŤ ÚZEMNÉHO PLÁNU	46

A. SPRIEVODNÁ SPRÁVA - PRE ZMENY A DOPLNKY Č. 1

Pre katastrálne územie obce Bžany je spracovaný Územný plán obce Bžany (spracovateľ: SAŽP CKEP Prešov), schválený uznesením OZ Bžany č. 7/2010 dňa 26.10.2010 a záväzná časť vyhlásená VZN č.7/2010 dňa 26.10.2010 s účinnosťou 26.11.2010.

1.1. ŠPECIFIKÁ ÚČELU SPRACOVANIA ZMIEN A DOPLNKOV Č.1 (ĎALEJ IBA ZAD Č.1)

Uznesením č. 1/1/2021 z 12.2.2021 obecné zastupiteľstvo obce Bžany schválilo obstaranie zmien a doplnkov č.1 Územného plánu obce Bžany.

Hlavným dôvodom pre obstaranie ZaD č.1 je rozšíriť funkčnú plochy rekreácie a cestovného ruchu. Cieľom uvedených krokov je aktualizovať funkčnú štruktúru v tomto priestore pri minimalizácii zásahov do princípov platnej ÚPD a zachovať tak vyvážený vývoj obce a rekreačnej oblasti Domaša Valkov - Tíšava do r. 2035.

1.2 DÔVOD OBSTARANIA ZMIEN A DOPLNKOV Č.1

Hlavným dôvodom pre obstaranie ZaD č.1 je rozšíriť funkčnú plochu verejnej zelene, plochu rekreácie a cestovného ruchu, plochy občianskej vybavenosti, plochy pre Autocamp , parkovacie plochy, plochy športu, plochy pre pešie a cyklistické komunikácie v lokalite, plochy pre miestne komunikácie v "RS Valkov - Tíšava". V obci Bžany rozšíriť funkčnú plochu technického vybavenia, plochu pre rozšírenie cintorína a plochu pre cyklistickú komunikáciu.

1.3 VYHODNOTENIE DOTERAJŠÍCH ÚZEMNOPLÁNOVACÍCH DOKUMENTÁCIÍ

Územný plán obce

Obec Bžany má spracovaný ÚPN-O Bžany (spracovateľ: SAŽP CKEP Prešov), schválený uznesením OZ Bžany č. 7/2010 dňa 26.10.2010 a záväzná časť vyhlásená VZN č.7/2010 dňa 26.10.2010 s účinnosťou 26.11.2010.

1.4 ÚDAJE O SÚLADE RIEŠENIA SO ZADANÍM

Dokumentácia ZaD č.1 je spracovaná v intenciách Zadania pre ÚPN-O, ktoré bolo schválené v OZ obce Bžany, uznesením č. 6/2003 dňa 3.11.2003, na základe stanoviska vtedajšieho Krajského stavebného úradu v Prešove, vydaného v zmysle § 20 ods. 6. stavebného zákona.

1.5 SÚLAD S ÚPN PREŠOVSKÉHO SAMOSPRÁVNEHO KRAJA (2019)

ZaD č.1 sú vypracované v súlade so záväznou časťou aktuálnej nadradenej ÚPD Územného plánu Prešovského samosprávneho kraja, ktorá bola vyhlásená Všeobecne záväzným nariadením Prešovského samosprávneho kraja č. 77/2019, Zastupiteľstvom Prešovského samosprávneho kraja dňa 26.08.2019, uznesením č. 269/2019, s účinnosťou od 06.10.2019.

1.6 HLAVNÉ CIELE RIEŠENIA ZMIEN A DOPLNKOV Č.1 (ĎALEJ IBA ZAD Č.1)

Návrh ZaD č.1 sa týka týchto funkčných plôch:

zmena	Popis zmien a doplnkov č.1
Obec Bžany	
Z1/1	<p><u>Funkčné využitie podľa platného územného plánu:</u> verejná zeleň <u>Navrhované funkčné využitie lokality:</u> plocha technického vybavenia. Lokalita sa nachádza v zastavanom území obce. Navrhovaná požiadavka si vyžaduje zmenu napojenia na verejné dopravné a technické vybavenie.</p>
Z1/2	<p><u>Funkčné využitie podľa platného územného plánu:</u> orná pôda <u>Navrhované funkčné využitie lokality:</u> plocha vyhradenej zelene - rozšírenie cintorína, plocha parkoviska pri cintoríne. Lokalita sa nachádza mimo zastavané územie obce. Navrhovaná požiadavka si vyžaduje zmenu napojenia na verejné dopravné a technické vybavenie.</p>
Rekreačné stredisko - "Domaša Valkov - Tíšava"	
Z1/3	<p><u>Funkčné využitie podľa platného územného plánu:</u> plocha športu <u>Navrhované funkčné využitie lokality:</u> plocha verejnej zelene, športu (pláž), pešia komunikácia. Lokalita sa nachádza mimo zastavané územie obce, lokalita RS Valkov - Tíšava. Navrhovaná požiadavka si nevyžaduje zmenu napojenia na verejné dopravné a technické vybavenie.</p>
Z1/4	<p><u>Funkčné využitie podľa platného územného plánu:</u> plocha športu <u>Navrhované funkčné využitie lokality:</u> plocha športu (pláž) a občianskej vybavenosti, pešia komunikácia. Lokalita sa nachádza mimo zastavané územie obce, lokalita RS Valkov - Tíšava. Navrhovaná požiadavka si nevyžaduje zmenu napojenia na verejné dopravné a technické vybavenie.</p>
Z1/5	<p><u>Funkčné využitie podľa platného územného plánu:</u> plocha športu <u>Navrhované funkčné využitie lokality:</u> plocha verejná zeleň, športu (pláž), občianska vybavenosť, pešia komunikácia, prístav. Lokalita sa nachádza mimo zastavané územie obce, lokalita RS Valkov - Tíšava. Navrhovaná požiadavka si nevyžaduje zmenu napojenia na verejné dopravné a technické vybavenie.</p>
Z1/6	<p><u>Funkčné využitie podľa platného územného plánu:</u> plocha športu <u>Navrhované funkčné využitie lokality:</u> plocha verejná zeleň, športu (pláž) a pešia komunikácia. Lokalita sa nachádza mimo zastavané územie obce, lokalita RS Valkov - Tíšava. Navrhovaná požiadavka si nevyžaduje zmenu napojenia na verejné dopravné a technické vybavenie.</p>
Z1/7	<p><u>Funkčné využitie podľa platného územného plánu:</u> plocha športu <u>Navrhované funkčné využitie lokality:</u> plocha verejná zeleň, športu (pláž), občianskej vybavenosti, pešia komunikácia, prístav. Lokalita sa nachádza mimo zastavané územie obce, lokalita RS Valkov - Tíšava. Navrhovaná požiadavka si nevyžaduje zmenu napojenia na verejné dopravné a technické vybavenie.</p>

Z1/8	<p><u>Funkčné využitie podľa platného územného plánu:</u> plocha sprievodnej a líniovej zelene</p> <p><u>Navrhované funkčné využitie lokality:</u> plocha verejná zeleň a pešia komunikácia. Lokalita sa nachádza mimo zastavané územie obce, lokalita RS Valkov - Tíšava. Navrhovaná požiadavka si nevyžaduje zmenu napojenia na verejné dopravné a technické vybavenie.</p>
Z1/9	<p><u>Funkčné využitie podľa platného územného plánu:</u> plocha technického vybavenia, parkovisko.</p> <p><u>Navrhované funkčné využitie lokality:</u> plocha rekreácie a cestovného ruchu (apartmány), plocha občianskej vybavenosti, parkoviská, pešia komunikácia, športu (pláž), prístav.</p> <p>Lokalita sa nachádza mimo zastavané územie obce, lokalita RS Valkov - Tíšava. Navrhovaná požiadavka si nevyžaduje zmenu napojenia na verejné dopravné a technické vybavenie.</p>
Z1/10	<p><u>Funkčné využitie podľa platného územného plánu:</u> plocha občianskej vybavenosti (amfiteáter + dom služieb), parkovisko.</p> <p><u>Navrhované funkčné využitie lokality:</u> plocha občianskej vybavenosti.</p> <p>Lokalita sa nachádza mimo zastavané územie obce, lokalita RS Valkov - Tíšava. Navrhovaná požiadavka si nevyžaduje zmenu napojenia na verejné dopravné a technické vybavenie.</p>
Z1/11	<p><u>Funkčné využitie podľa platného územného plánu:</u> plocha športu, plocha sprievodnej a líniovej zelene.</p> <p><u>Navrhované funkčné využitie lokality:</u> plocha rekreácie a cestovného ruchu.</p> <p>Lokalita sa nachádza mimo zastavané územie obce, lokalita RS Valkov - Tíšava. Navrhovaná požiadavka si nevyžaduje zmenu napojenia na verejné dopravné a technické vybavenie.</p>
Z1/12	<p><u>Funkčné využitie podľa platného územného plánu:</u> plocha občianskej vybavenia, plocha sprievodnej a líniovej zelene.</p> <p><u>Navrhované funkčné využitie lokality:</u> plocha na prechodné ubytovanie (apartmány), plocha rekreácie a cestovného ruchu (bazény, rôzne atrakcie), pešia komunikácia, športu (pláž), verejná zeleň.</p> <p>Lokalita sa nachádza mimo zastavané územie obce, lokalita RS Valkov - Tíšava. Navrhovaná požiadavka si nevyžaduje zmenu napojenia na verejné dopravné a technické vybavenie.</p>
Z1/13	<p><u>Funkčné využitie podľa platného územného plánu:</u> plocha sprievodnej a líniovej zelene.</p> <p><u>Navrhované funkčné využitie lokality:</u> plocha na prechodné ubytovanie (apartmány), pešia komunikácia, športu (pláž), verejná zeleň.</p> <p>Lokalita sa nachádza mimo zastavané územie obce, lokalita RS Valkov - Tíšava. Navrhovaná požiadavka si nevyžaduje zmenu napojenia na verejné dopravné a technické vybavenie.</p>

Z1/14	<p><u>Funkčné využitie podľa platného územného plánu:</u> plocha športu, plocha sprievodnej a líniovej zelene, občianskej vybavenosti (rýchle občerstvenie, požičovňa horských bicyklov, multifunkčná športová plocha, pláž, detské ihrisko, jachting klub, servis, požičovňa vodných bicyklov a člnov, predajňa šport. potrieb, rýchle občerstvenie).</p> <p><u>Navrhované funkčné využitie lokality:</u> plocha rekreácie a cestovného ruchu (Autocamp - karavany), pešia komunikácia, prístav, verejná zeleň.</p> <p>Lokalita sa nachádza mimo zastavané územie obce, lokalita RS Valkov - Tíšava. Navrhovaná požiadavka si nevyžaduje zmenu napojenia na verejné dopravné a technické vybavenie.</p>
Z1/15	<p><u>Funkčné využitie podľa platného územného plánu:</u> plocha občianskej vybavenosti (informačné a internetové centrum, bufet).</p> <p><u>Navrhované funkčné využitie lokality:</u> plocha občianskej vybavenosti.</p> <p>Lokalita sa nachádza mimo zastavané územie obce, lokalita RS Valkov - Tíšava. Navrhovaná požiadavka si nevyžaduje zmenu napojenia na verejné dopravné a technické vybavenie.</p>
Z1/16	<p><u>Funkčné využitie podľa platného územného plánu:</u> plocha športu (areál pre rybolov).</p> <p><u>Navrhované funkčné využitie lokality:</u> plocha rekreácie a cestovného ruchu (Autocamp - karavany), verejná zeleň.</p> <p>Lokalita sa nachádza mimo zastavané územie obce, lokalita RS Valkov - Tíšava. Navrhovaná požiadavka si nevyžaduje zmenu napojenia na verejné dopravné a technické vybavenie.</p>
	<p>Zrušenie ochranného pásma cintorína v obci Bžany. Doplnenie ochranného pásma lesa. Doplnenie hlavných miestnych komunikácií v RS Valkov - Tíšava. Doplnenie technickej infraštruktúry - vodovod a kanalizácia. Zrušenie časti koridoru a návrh nového koridoru cykloturistickej trasy pozdĺž obce Bžany. Doplnenie nového koridoru peších komunikácií v lokalite RS Valkov - Tíšava Zpracovanie a zosúladenie ÚPN-O s ÚPN Prešovského samosprávneho kraja (2019).</p>

1.7 SÚPIS PODKLADOV A ZHODNOTENIE MIERY ICH ZÁVÄZNOSTI

Pri vypracovaní ZaD č.1 boli použité nasledovné podklady:

Záväzné podklady:

- Nadradená územnoplánovacia dokumentácia - Územný plán Prešovského samosprávneho kraja, ktorá bola vyhlásená Všeobecne záväzným nariadením Prešovského samosprávneho kraja č. 77/2019, Zastupiteľstvom Prešovského samosprávneho kraja dňa 26.08.2019, uznesením č. 269/2019, s účinnosťou od 06.10.2019).
- Zadanie pre vypracovanie ÚPN obce Bžany, schválené uznesením č. 6/2003 dňa 3.11.2003.
- ÚPN-O Bžany (spracovateľ: SAŽP CKEP Prešov), schválený uznesením OZ Bžany č. 7/2010 dňa 26.10.2010 a záväzná časť vyhlásená VZN č.7/2010 dňa 26.10.2010 s účinnosťou 26.11.2010.
- Regionálny územný systém ekologickej stability okresu Stropkov (spracovateľ: SAŽP, r.2012).
- Konceptia rozvoja cestovného ruchu na Slovensku schválenej uznesením vlády SR č. 923 zo dňa 23.11.2005, národného rozvoja cestovného ruchu v SR.

- Metodické usmernenie MDVRR SR odboru územného plánovania k zabezpečeniu plnenia uznesenia vlády SR č. 148/2014 z 26.3.2014 k Stratégii adaptácie SR na nepriaznivé dôsledky zmeny klímy.

Mapové podklady

- Základné mapy zdroj: www.geoportál.sk
- Bonitované pôdno - ekologickej jednotky (BPEJ) v katastrálnom území - webová stránka Výskumného ústavu pôdoznalectva a ochrany pôdy ako informatívny zdroj www.podnemapy.sk.

B. ZMENY A DOPLNKY Č.1 - PLATNÉHO ÚZEMNÉHO PLÁNU OBCE - SMERNÁ TEXTOVÁ ČASŤ

Zmeny a doplnky č.1 sú v texte zvýraznené tučným písmom a vypustený text preškrtnutým písmom.

2.1.3. Územná charakteristika prírodného potenciálu

Pôvodný text sa dopĺňa v kapitole 2.1.3.3., ktorý znie:

2.1.3.3. Zosuvné územia (svahové deformácie) a erózne javy

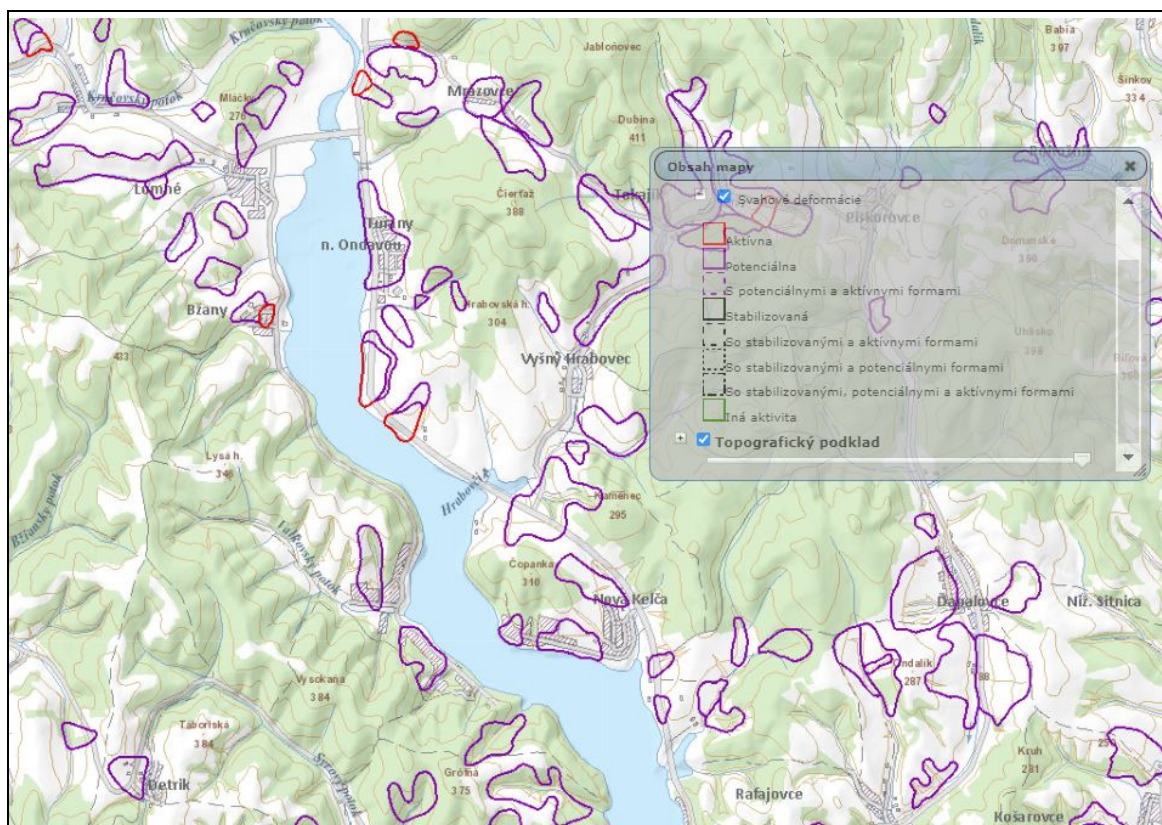
V katastrálnom území Bžany a Valkov je predpoklad výskytu svahových porúch, najmä v západnej časti k.ú. Valkov a v severnej časti obce. Z hľadiska hodnotenia potenciálne zosuvných území v SR je celé povodie VN Veľká Domaša zaradené do oblasti prvého rádu (potenciálne nestabilné tvary zaberajú veľké, často súvislé plochy).

Na území s výskytom potenciálnych a stabilizovaných zosuvov sa vymedzujú nasledujúce podmienky: vhodnosť a podmienky stavebného využitia územia s výskytom potenciálnych a stabilizovaných zosuvov je potrebné posúdiť a overiť inžinierskogeologickým prieskumom.

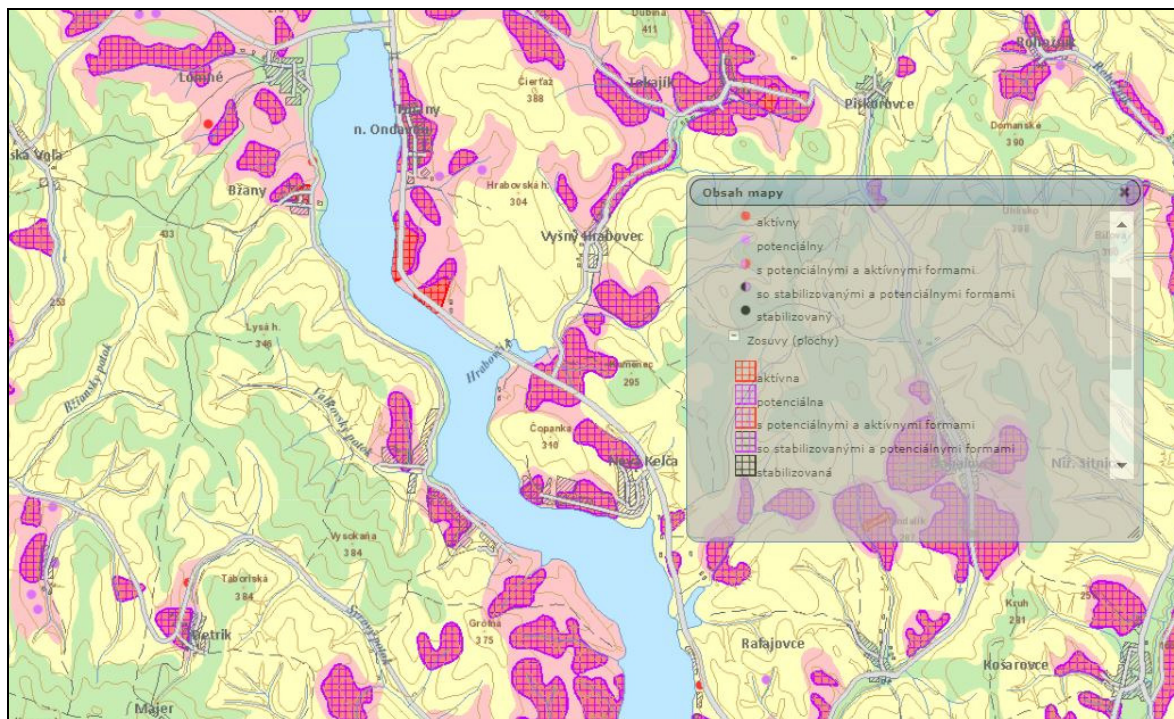
Potencionálne svahové deformácie sa v k.ú. obce Bžany nachádzajú v severozápadnej časti od intravilánu obce Bžany a aktívne zosuvy vo východnej časti intravilánu obce Bžany. V lokalite RS Valkov - Tíšava sa nachádzajú stabilizované svahové deformácie v severnej a južnej časti.

Blízke okolie spomínaných deformácií predstavuje rajóny nestabilných území so stredným stupňom náchylnosti územia k aktivizácií resp. vzniku svahových deformácií, tieto oblasti reprezentujú územia s možnosťou rozširovania existujúcich svahových deformácií, územia s priaznivou geologickou stavbou nevyklučujúcou občasný vznik svahových deformácií (najmä skupiny zosúvania a tečenia) vplyvom prírodných podmienok, v závislosti od morfológických pomerov, územia postihnuté intenzívnou výmoľovou eróziou a územia ohrozené odpadávaním úlomkov hornín, oblasti citlivé na negatívne antropogénne zásahy.

Svahové deformácie v predmetnom území negatívne ovplyvňujú možnosti využitia nestabilných území pre stavebné účely.



Zdroj: ŠGÚDŠ Bratislava



Zdroj: ŠGÚDŠ Bratislava - stabilita svahov

2.3. ZÁKLADNÉ DEMOGRAFICKÉ ÚDAJE OBCE

2.3.1. Údaje o obyvateľov

Pôvodný text sa dopĺňa v kapitole 2.3.1., ktorý znie:

Rozbor demografických charakteristík je spracovaný na základe celoštátnych sčítaní ľudí, domov a bytov (r. 1970, 1980, 1991, 2001 a 2011). Údaje Štatistického úradu SR sú z posledného Sčítania obyvateľov, domov a bytov zo dňa 21. mája 2011 a pravidelných štatistických zisťovaní.

Zmenšovanie podielu mladšej populácie a zvyšovanie podielu starších vekových skupín obyvateľstva (zhoršenie vekovej štruktúry obyvateľstva) môže mať za následok pokles reprodukčných schopností populácie. Pomer predproduktívnej a poproduktívnej zložky obyvateľstva, označený ako index vitality, môže okrem iného vypovedať aj o populačných možnostiach vo výhľade.

Vývoj a charakteristika demografického potenciálu obce Bžany

K 31.12.2019 žilo v obci Bžany 199 obyvateľov, čo predstavuje 0,97 % z celkového počtu obyvateľov okresu Stropkov. Ženy tvorili 47,73 % z celkového počtu obyvateľov obce.

Celková rozloha katastrálneho územia obce je 1706,3581 ha, priemerná hustota osídlenia 12,22 obyvateľov na 1 km².

Retrospektívny vývoj počtu obyvateľov v rokoch 1970 – 2019

Rok sčítania	1970	1980	1991	2001	2011	2019
Počet obyvateľov	212	204	160	175	163	199
Prírastok obyvateľov		- 8	- 44	+ 15	- 12	+ 36
Index rastu		96,23	78,43	109,38	93,14	122,09
Ø ročný prírastok		- 0,377 %	- 1,961 %	+ 0,937 %	- 0,686 %	+ 2,761 %

Zdroj: ŠÚ SR, vlastné výpočty

Podľa dynamiky pohybu obyvateľstva obec Bžany zaznamenala do roku 1991 neustály pokles počtu obyvateľov, kde priemerný ročný prírastok dosiahol hodnotu -1,961 %. Po roku 1991 sa prejavil kolísavý priebeh pohybu obyvateľstva. Za obdobie rokov 2001 až 2019 priemerný ročný prírastok dosiahol +36 obyvateľov, čím sa obec zaradila do kategórie pomaly rastúceho sídla. Podľa štatistického zisťovania v roku 2019 sa na nepriaznivom demografickom vývoji v obci (-19 osôb) podieľal prevažne migračný úbytok, keď sa z obce vystaňovalo až 25 osôb a prisťahovali len 3 osoby.

Vývoj vekovej štruktúry obyvateľstva v období rokov 1991 – 2019

Rok	Počet obyvateľov			Index vitality	Index starnutia	Priemerný vek
	Spolu	Vekové skupiny				
		pred produktívny	produktívny	po produktívny		
2001 abs.	173	37	103	33	112,12	89,19
%	100,00	21,39	59,54	19,08		
2011 abs.	163	23	118	22	104,55	95,65
%	100,00	14,11	72,39	13,50		

2019 abs.	199	17	146	36	47,22	211,76	44,29
%	100,00	8,54	73,37	18,09			

Zdroj: ŠÚ SR

Významnou demografickou charakteristikou každej populácie je vekové zloženie, v ktorom sa odrážajú výsledky demografických procesov z minulosti a zároveň ide o základ budúceho demografického vývoja. Z uvedeného prehľadu (predproduktívne, produktívne, poproduktívne obyvateľstvo) môžeme konštatovať, že v obci Bžany dochádza k postupnému starnutiu obyvateľstva. V roku 2019 index vitality dosiahol hodnotu 47,22 bodov, čo zaradilo obyvateľstvo k regresívnej (ubúdajúcej) populácií.

Podľa vzdelanostnej štruktúry základné vzdelanie má ukončených 28,66 % obyvateľov, učňovské bez maturity 20,12 %, úplné stredné 21,95 % a vysokoškolské 6,71 % obyvateľstva. Bez vzdelania si udáva 17,07 % obyvateľov obce.

Z náboženského vyznania prevláda gréckokatolícka cirkev (57,93 %), nasleduje pravoslávna s 16,46 %, rímskokatolícka cirkev (15,85 %). Nezistené vyznanie je u 8,54 % obyvateľstva. Národnostnú štruktúru tvoria obyvatelia slovenskej národnosti s 81,10 %. Rómska národnosť tvorila 7,32 % obyvateľov, k rusínskej národnosti sa hlásilo 1,83 % obyvateľov. Ostatné národnosti sa podieľali s menej ako jedným percentom na celkovom zložení obyvateľstva. Údaje sú podľa SODB 2011.

Prognóza vývoja počtu obyvateľov

V zmysle „Prognózy vývoja obyvateľstva v okresoch SR do roku 2035“ (Šprocha, Vaňo, Bleha, október 2013) výsledkom očakávaného reprodukčného správania bude výraznejšia regionálna profilácia regiónov s kladným a záporným populačným potenciálom. Do roku 2035 vzniknú tri regióny s kladným populačným potenciálom (populačné rozvojové regióny), ktoré sa budú vyznačovať prírastkom obyvateľstva a relatívne mladou vekovou štruktúrou obyvateľstva a jeden región s nízkym populačným potenciálom (depopulačný región), ktorý bude charakteristický úbytkom obyvateľstva a intenzívnym populačným starnutím. Najväčší rozvojový región bude tvoriť pás okresov na východnom Slovensku, ktorý smeruje zo severozápadu od okresov Kežmarok a Stará Ľubovňa na juhovýchod po okres Michalovce.

Niektorým problémom sa nevyhnú ani regióny s vysokým populačným potenciálom. Okresy na východnom Slovensku s vysokým zastúpením rómskeho obyvateľstva môžu mať problém so vzdelanostnou a profesijnou štruktúrou obyvateľstva, ktorá môže priniesť problémy na trhu práce a v konečnom dôsledku sa môže prejaviť vysokou nezamestnanosťou a nižšou životnou úrovňou.

Návrh pre obec Bžany

Pri prognóze obyvateľov do roku 2035 v obci Bžany sa vychádzalo z doterajšieho celkového pohybu obyvateľstva a využitím exponenciálnej funkcie, ktorá vychádza z teoretických úvah o stabilnej populácii. Predpokladaná miera rastu populácie (celkový pohyb obyvateľstva) je 10 ‰ za rok.

Prognóza vývoja počtu obyvateľov do roku 2025

rok	2019	2025	2030	2035
Bžany	199	211	221	233

Pre porovnanie uvádzame prognózu demografického vývoja za okres Stropkov podľa „Prognózy vývoja obyvateľstva v okresoch SR do roku 2035“:

Okres Stropkov :

Rok 2015 20 899 obyvateľov

Rok 2020 20 975 obyvateľov

Rok 2025	20 900 obyvateľov
Rok 2030	20 725 obyvateľov
Rok 2035	20 436 obyvateľov
Zmena 2012 -	2035 prírastok celkom: - 388 obyvateľov (- 2,34 %).

2.4. VÄZBY VYPLÝVAJÚCE ZO ZÁVÄZNÝCH ČASTÍ NADRIADENÝCH DOMUMENTÁCIÍ

2.4.1. Záväzné časti Územného plánu Prešovského samosprávneho kraja vzťahujúce sa k riešenému územiu

<Pôvodný text kapitoly ÚPN-O Bžany sa ZaD č.1 nahrádza novými záväznými reguláciami v zmysle nadriadenej územnoplánovacej dokumentácii ÚPN Prešovského samosprávneho kraja (r.2019).

Územného plánu Prešovského samosprávneho kraja, ktorý bol schválený uznesením č.268/2019 dňa 26.08.2019 a záväzná časť bola vyhlásená Všeobecne záväzným nariadením Prešovského samosprávneho kraja č. 77/2019, s účinnosťou od 06.10.2019.

Pri riadení využitia a usporiadania územia Prešovského kraja je potrebné riadiť sa záväznými časťami Územného plánu VÚC Prešovského kraja schváleného uznesením vlády SR číslo 268/1998 a nariadením vlády SR číslo 216/1998 Z.z., ktorým bola vyhlásená záväzná časť ÚPN VÚC Prešovského kraja a jeho Zmenami a doplnkami schválenými vládou SR nariadením č. 679/2002 Z.z., Zmenami a doplnkami 2004 schválenými Zastupiteľstvom Prešovského samosprávneho kraja dňa 22.6.2004 uznesením číslo 228/2004 a Všeobecne záväzným nariadením Prešovského kraja číslo 4/2004, ktorým bola vyhlásená jeho záväzná časť a Zmenami a doplnkami Územného plánu veľkého územného celku Prešovského kraja 2009 schválenými Zastupiteľstvom PSK uznesením č. 588/2009 dňa 27.10.2009, ktorých záväzná časť bola vyhlásená Všeobecne záväzným nariadením Prešovského kraja číslo 17/2009 schváleným Zastupiteľstvom PSK uznesením č. 589/2009 dňa 27.10.2009 s účinnosťou od 06.12.2009.

Záväzná časť Územného plánu veľkého územného celku Prešovského kraja (vybraná príslušná časť z plného znenia):

I. Záväzná regulatíva funkčného a priestorového usporiadania územia

1. V oblasti usporiadania územia, osídlenia a životného prostredia

1.1. v oblasti rozvoja nadregionálnych súvislostí a dobudovania multimodálnych koridorov,

1.1.4 formovať základnú koncepciu sídelných štruktúr Prešovského kraja vytváraním polycentrickej siete ťažísk osídlenia a miest, ktorých prepojenia budú podporované rozvojovými osami. Rozvojom polycentrickej sídelnej štruktúry sledovať naviazanie na Slovenskú a celoeurópsku polycentrickú sídelnú sústavu a komunikačnú kostru, prostredníctvom medzinárodne odsúhlasených dopravných koridorov,

1.1.5 sledovať pri decentralizácii riadenia rozvoja územia vytváranie polycentrických systémov – sietí miest a aglomerácií, ktoré efektívne podporujú vytváranie vyššej funkčnej komplexnosti subregionálnych celkov,

1.1.6 formovať sídelnú štruktúru prostredníctvom regulácie priestorového usporiadania a funkčného využívania územia jednotlivých hierarchických úrovní ťažísk osídlenia, sídelných centier, rozvojových osí a vidieckych priestorov,

1.1.7 podporovať rozvoj osídlenia vo východnej časti regiónu s dominantným postavením košicko-prešovskej aglomerácie s nadväznosťou na michalovsko-vranovsko-humenské ťažisko osídlenia a s previazaním na sídelnú sieť v smere severopovažskej rozvojovej osi;

~~1.1.9 vytváranie nadnárodnej siete spolupráce medzi jednotlivými mestami, regiónmi a ostatnými aktérmi územného rozvoja v Prešovskom kraji a okolitých štátoch s využitím väzieb jednotlivých sídiel a sídelných systémov v euroregiónoch a ďalších oblastiach cezhraničnej spolupráce, v súlade s dohodami a zmluvami regionálneho charakteru vo väzbe na medzivládne dohody,~~

~~1.2 v oblasti nadregionálnych súvislostí usporiadania územia, rozvoj osídlenia a sídelnej štruktúry~~

~~1.2.1 podporovať budovanie rozvojových osí v záujme tvorby vyváženej hierarchizovanej sídelnej štruktúry,~~

~~1.2.2 zabezpečovať rozvojovými osami pozdĺž komunikačných prepojení medzinárodného a celoštátneho významu sídelné prepojenia na medzinárodnú sídelnú sieť, ako aj konzistenciu a rovnocennosť rozvojových podmienok ostatného územia Slovenskej republiky,~~

~~1.3 ťažiská osídlenia v oblasti regionálnych súvislostí usporiadania osídlenia~~

~~1.3.6 podporovať ťažiská osídlenia ako rozvojové sídelné priestory vytváraním ich funkčnej komplexnosti so zohľadnením ich regionálnych súvislostí,~~

~~1.3.7 podporovať nástrojmi územného rozvoja diverzifikáciu ekonomickej základne ťažisk osídlenia, pri využívaní špecifických daností a podmienok jednotlivých území,~~

~~1.4 vytvárať možnosti pre vznik suburbánnych zón okolo ťažisk osídlenia s prihliadnutím na ich stupeň sociálnoekonomického rozvoja,~~

~~1.5 podporovať rozvoj priestorov – mikroregiónov mimo ťažisk osídlenia, charakterizovaných ekonomickou a demografickou depresiou a tento princíp aplikovať aj pri tvorbe subregiónov,~~

~~1.6 vytvárať priestorové podmienky pre vedenie rozhodujúcich sietí technickej infraštruktúry a rezervovať plochy pre stavby environmentálnej infraštruktúry regionálneho a nadregionálneho významu,~~

~~1.7 rešpektovať podmienky vyplývajúce zo záujmov obrany štátu v okresoch Bardejov, Humenné, Kežmarok, Levoča, Poprad, Prešov, Sabinov, Snina, Stará Ľubovňa, Stropkov, Svidník a Vranov nad Topľou,~~

~~1.8 chrániť poľnohospodársku pôdu a lesy ako obmedzujúci faktor urbanistického rozvoja územia,~~

~~1.9 v územnoplánovacích dokumentáciách a územnoplánovacích podkladoch obcí na území národných parkov, v ich ochranných pásmach, chránených krajinných oblastiach a v územiach patriacich do sústavy NATURA 2000, posudzovať všetky novonavrhované zóny, väčšie stavebné komplexy a ďalšie činnosti, v zmysle platnej legislatívy o posudzovaní vplyvov na životné prostredie,~~

~~1.13 v oblasti civilnej ochrany obyvateľstva rezervovať plochy pre zariadenia na ukrytie obyvateľstva v prípade ohrozenia,~~

~~1.14 v oblasti rozvoja vidieckeho priestoru a vzťahu medzi mestom a vidiekom,~~

~~1.14.1 zabezpečovať vyvážený rozvoj územia, najmä v horských a podhorských oblastiach v nadväznosti na definované centrá polycentrických sústav a osídlenia sídelnej štruktúry Prešovského kraja,~~

~~1.14.2 podporovať vzťah urbánnych a rurálnych území v novom partnerstve založenom na integrácii funkčných vzťahov mesta a vidieka a kultúrno historických a urbanisticko-architektonických daností,~~

~~1.14.3 vytvárať podmienky dobrej dostupnosti vidieckych priestorov k sídelným centram, podporovať výstavbu verejného dopravného a technického vybavenia obcí, moderných informačných technológií tak, aby vidiecke priestory vytvárali kultúrne a pracoviskovo rovnocenné prostredie voči urbánnym priestorom a dosiahnuť tak skĺbenie tradičného vidieckeho prostredia s požiadavkami na moderný spôsob života,~~

~~1.14.4 pri rozvoji vidieckych oblastí zohľadňovať ich špecifické prírodné a krajinné prostredie a~~

pri rozvoji jednotlivých činností dbať na zamedzenie, resp. obmedzenie možných negatívnych dôsledkov činností na krajinne a životné prostredie vidieckeho priestoru,

1.14.5 zachovávať pôvodný špecifický ráz vidieckeho priestoru, vychádzať z pôvodného charakteru zástavby a historicky utvorenej okolitej krajiny; zachovať historicky utváraný typ zástavby obcí a zohľadňovať národopisné špecifiká jednotlivých regiónov,

1.15 v oblasti sociálnej infraštruktúry

1.15.1 v oblasti školstva

1.15.1.1 vytvoriť územnotechnické podmienky pre zabezpečovanie spolupráce školského systému a zamestnávateľov tak, aby rozsah a štruktúra vzdelávania zodpovedala vzdelanostným požiadavkám pracovných miest,

1.15.1.2 vytvárať územnotechnické predpoklady pre rovnocennú dostupnosť siete stredných a vysokých škôl a ich zariadení na území kraja, s osobitným zreteľom na územie vzdialené od ťažisk osídlenia,

1.15.1.3 pri lokalizácii zariadení stredného školstva zohľadniť charakter demografickej, sociálnej a ekonomickej štruktúry územia a z nej vyplývajúce nároky na odbornú orientáciu absolventov stredných škôl,

1.15.1.5 vytvoriť územnotechnické predpoklady pre lokalizáciu inštitúcií celoživotného vzdelávania v nadväznosti na už existujúce a fungujúce školy a špecializované vzdelávacie zariadenia a podporovať vznik nových inštitúcií, napr. ľudových univerzít, centier dištančného a virtuálneho vzdelávania a pod. i formou prehĺbenia spolupráce firiem, podnikov a živnostníkov s inštitúciami celoživotného vzdelávania,

1.15.1.6 vytvárať územnotechnické predpoklady pre umiestňovanie zariadení k realizácii rekvalifikačných programov na zabezpečenie prepojenia medzi požiadavkami trhu a kvalifikačnou štruktúrou evidovaných nezamestnaných a rekvalifikačné programy na uľahčenie začlenenia do pracovného života absolventov škôl, mladistvých a dlhodobo nezamestnaných,

1.15.2 v oblasti zdravotníctva

1.15.2.1 vytvárať územnotechnické predpoklady na rovnakú prístupnosť a primeranú efektívnu dostupnosť zariadeniami ambulatnej a ústavnej starostlivosti a jej zameranie na prevenciu, včasnú diagnostiku a liečbu závažných ochorení,

1.15.2.3 vytvárať územnotechnické predpoklady na budovanie hospicov, zariadení paliatívnej starostlivosti a zariadení starostlivosti o dlhodobo chorých,

1.15.2.4 vytvárať podmienky na ochranu zdravia odstraňovaním rizikových faktorov v území,

1.15.2.5 vytvárať územnotechnické podmienky k podpore malého a stredného podnikania v oblasti zdravotníctva a to najmä v oblastiach vzdialenejších od sídelných centier,

1.15.3 v oblasti sociálnych služieb

1.15.3.1 vytvárať územnotechnické podmienky k rozširovaniu siete zariadení sociálnej starostlivosti sociálnych služieb paralelne s narastaním podielu odkázaných na sociálnu pomoc a občanov s ťažkým zdravotným postihnutím,

1.15.3.2 v súvislosti s predpokladaným nárastom počtu obyvateľov v poproduktívnom veku vytvárať územnotechnické predpoklady pre lokalizáciu ubytovacích zariadení pre občanov v dôchodkovom veku s preferovaním zariadení rodinného a penziónového typu,

1.15.3.3 zriaďovať zariadenia sociálnych služieb a rozširovať ich sieť v závislosti od konkrétnych potrieb,

1.15.3.4 vytvárať územnotechnické predpoklady na uskutočňovanie výstavby zariadení, umožňujúcich zamestnanie zdravotne postihnutých občanov,

1.15.3.5 vytvárať územnotechnické predpoklady na uskutočňovanie výstavby zariadení na vzdelávanie Rómov a rozvoj rómskej kultúry,

1.15.3.6 vytvárať územnotechnické podmienky bývania, občianskeho vybavenia a realizáciu

technickej infraštrúry marginalizovaných skupín obyvateľstva;

~~1.15.3.7 vytváranými územnotechnickými podmienkami podporovať v rámci sústredného osídlenia podnikateľské aktivity rómskeho etnika,~~

~~1.16 v oblasti kultúry a umenia~~

~~1.16.1 rešpektovať typickú formu a štruktúru osídlenia charakterizujúcu jednotlivé etnokultúrne, hospodársko-sociálne a prírodno-klimatické oblasti a rešpektovať potenciál takých kultúrohistorických a spoločenských hodnôt a javov, ktoré kontinuálne pôsobia v danom prostredí a predstavujú rozvojové impulzy kraja (etnokultúrne a spoločenské tradície, historické udalosti, osobnosti a artefakty na celom vymedzenom území),~~

~~1.16.2 vytvárať územnotechnické podmienky pre podporu kultúrnych zariadení v regióne ako neoddeliteľnej súčasť existujúcej infraštruktúry kultúrnych služieb obyvateľstvu,~~

~~1.16.3 vytvárať územnotechnické podmienky pre podporu zariadení zachovávajúcich a rozvíjajúcich tradičnú kultúru identickú pre subregióny,~~

~~1.17 v oblasti prírodného a kultúrneho dedičstva~~

~~1.17.1 rešpektovať kultúrohistorické dedičstvo, predovšetkým vyhlásené kultúrne pamiatky, vyhlásené pamiatkové územia (pamiatkové rezervácie, pamiatkové zóny a ich ochranné pásma), pamätihodnosti a súbory navrhované na vyhlásenie v súlade so zákonom o ochrane pamiatok,~~

~~1.17.2 uplatniť a rešpektovať typovú a funkčnú profiláciu sídel mestského a malomestského charakteru a rôzne formy vidieckeho osídlenia vrátane rurálnej štruktúry v rozptyle a rešpektovať kultúrno-historické urbanistické celky, a to aj v širšom rozsahu, ako požaduje ochrana pamiatok,~~

~~1.17.3 zabezpečiť aktívnu ochranu technických pamiatok, vybraných typických remeselníckych a priemyselných objektov,~~

~~1.17.4 vytvárať podmienky na ochranu a obnovu historických objektov vo voľnej krajine (hrady, zámky, zrúcaniny, areály kalvárií a pod.) ako historických dokumentov a výrazných kompozičných prvkov v krajinnom obraze,~~

~~1.17.5 využívanie kultúrnych pamiatok a pamiatkových území prispôbiť ďalšie využívanie ochranným podmienkam pre jednotlivé skupiny pamiatok určených v návrhoch opatrení na ich zachovanie,~~

~~1.17.6 rešpektovať dominantné znaky typu pôvodnej a kultúrnej krajiny, morfológie a klímy v oblasti stredného a horného Spiša, Šariša a horného Zemplína,~~

~~1.17.8 stavebnotechnicky predchádzať ohrozeniu, poškodeniu alebo zničeniu národných kultúrnych pamiatok a dbať na trvalé udržanie dobrého stavu, vrátane prostredia kultúrnej pamiatky a na taký spôsob využívania a prezentácie, ktorý zodpovedá jej pamiatkovej hodnote,~~

~~1.17.9 venovať osobitnú pozornosť lokalitám známych, evidovaných aj predpokladaných archeologických nálezísk, pričom orgánom ochrany archeologických nálezísk je Pamiatkový úrad SR.~~

~~2-V oblasti rozvoja rekreácie a turistiky~~

~~2.1 považovať za hlavné rekreačné krajinné celky / RKC /: Bachureň, Belianske Tatry, Branisko, Busov, Čergov, Domašu, Dukla, Kozie chrbty, Levočské vrchy, Ľubické predhorie, Ľubovniansku vrchovina, Nízke Beskydy, Pieniny, Slanské vrchy, Spišskú Maguru, Východné Karpaty a Vysoké Tatry, Stredný Spiš, Vihorlat,~~

~~2.4 vytvárať podmienky pre vznik nových komplexných stredísk CR s fakultatívnym využitím potenciálu atraktívnych priestorov, pri rešpektovaní záujmov ochrany prírody a krajiny,~~

~~2.6 podporovať a prednostne rozvíjať tie druhy a formy turizmu, ktoré majú pre rozvoj v danom území najlepšie predpoklady a ktoré sú zároveň predmetom medzinárodného významu (letný a zimný horský turizmus, kultúrno – poznávací turizmus, kúpeľný turizmus, kúpeľný liečebno-rekondičný turizmus, ekoturizmu a agroturizmus),~~

~~2.8 uprednostňovať budovanie infraštruktúry v sídlach bez ekonomického zázemia určených na rozvoj turistiky a rekreácie,~~

~~2.9 v rekreačnej oblasti Domaša nezasahovať výstavbou v pásme od maximálnej hladiny VN Domaša do 100 m. a to do doby schválenia ÚPN jednotlivých obcí, v ktorých katastrálnom území sa VN Domaša nachádza, okrem stavieb verejného dopravného, technického a hygienického vybavenia územia;~~

~~2.10 usmerňovať rozvoj funkčno priestorového subsystému rekreácie a turizmu v súlade s Koncepciou územného rozvoja Slovenska 2001, Regionalizáciou cestovného ruchu Slovenskej republiky a Programom hospodárskeho a sociálneho rozvoja Prešovského samosprávneho kraja;~~

~~2.12 vytvárať územnotechnické podmienky funkčného využitia kultúrnych pamiatok pre potreby rozvoja cestovného ruchu;~~

~~2.15 vytvárať podmienky pre obnovu a realizáciu nových viacúčelových vodných nádrží /sústav/ s prevládajúcou rekreačnou funkciou a príslušnou športovorekreačnou vybavenosťou (vodné sústavy: Brezina, Uzovský Šalgov..., nádrž Fričovce ...);~~

~~2.16 v záujme zlepšovania dostupnosti centier, vytvárať územnotechnické podmienky pre realizáciu turistických ciest;~~

~~2.16.1 na úrovni medzinárodných súvislostí;~~

~~2.16.1.1 cestné severo-južné prepojenie prešovským regiónom od severských a pobaltských štátov smerom na Balkán:~~

~~— hranica PR — Podspády — Spišská Belá — Kežmarok — Poprad — Vernár — hranica hranica Košického kraja;~~

~~— hranica PR — Vyšný Komárnik — Svidník — Prešov — hranica Košického kraja;~~

~~— hranica PR — Vyšný Komárnik — Svidník — Stropkov — Domaša — Vranov nad Topľov — hranica Košického kraja;~~

~~2.16.1.4 medzinárodné cyklomagistrály a pešie turistické magistrály prepájajúce významné turistické centrá v Európe prechádzajúce Prešovským samosprávnym krajom;~~

~~2.16.2.2 nadregionálne cyklomagistrály a pešie turistické magistrály prepájajúce Prešovský región s významnými turistickými centrami na Slovensku;~~

~~2.16.3.3 regionálne cyklotrasy a pešie turistické chodníky prepájajúce významné turistické centrá regiónu:~~

~~a) 007 Podtatranská cyklomagistrála~~

~~b) 014 Spišská cyklomagistrála (severná vetva)~~

~~c) 015 Šarišská cyklomagistrála~~

~~d) 016 Východokarpatská cyklomagistrála~~

~~e) 018 Slanská cyklomagistrála~~

~~f) Nová Pieninská cyklomagistrála~~

~~g) Toryská magistrála~~

~~h) Tatranská cyklomagistrála~~

~~4 Ekostabilizačné opatrenia~~

~~4.1 pri umiestňovaní investícií /rozvojových plôch/ prioritne využívať zastavané územia obcí alebo plochy v návaznosti na zastavané územia a stavebné investície umiestňovať prioritne do tzv. hnedých plôch. Nevytvárať nové izolované celky, rešpektovať prírodné a historické danosti územia obcí.~~

~~4.2 postupne odstraňovať environmentálne zaťaženia regiónov, najmä:~~

~~4.2.3 oblasti vodnej nádrže Veľká Domaša;~~

~~4.3 zabezpečiť funkčnosť prvkov územného systému ekologickej stability, pri ďalšom využití a usporiadaní územia;~~

~~4.3.2 znižovaním spotreby technologických vôd a zvyšovaním kvality vypúšťaných odpadových vôd s cieľom zlepšovať stav vo vodných tokoch;~~

~~4.3.3 znižovaním emisií do ovzdušia s cieľom zvyšovať jeho kvalitu;~~

- ~~4.3.4 znižovaním energetickej náročnosti výroby a zlepšovaním rekuperácie odpadového tepla,~~
- ~~4.3.5 znižovaním produkcie odpadov a zabezpečením postupnej sanácie a rekultivácie priestorov bývalých a súčasných skládok odpadov a odkalísk priemyselných odpadov,~~
- ~~4.5 pozemkovými úpravami, usporiadaním pozemkového vlastníctva a užívacích pomerov v poľnohospodárskom a lesnom extraviláne podporovať výsadbu plošnej a líniovej zelene, prirodzený spôsob obnovy a revitalizáciu krajiny v prvkoch územného systému ekologickej stability, s maximálnym využitím pôvodných (domácich) druhov rastlín,~~
- ~~4.6 podporovať v podhorských oblastiach zmenu spôsobu využívania poľnohospodárskeho pôdneho fondu ohrozeného vodnou eróziou,~~
- ~~4.9 v oblasti ochrany prírody a tvorby krajiny~~
- ~~4.9.1 zabezpečiť ochranu osobitne chránených častí prírody a krajiny, postupne zabezpečovať právnu ochranu pripravovaných návrhov území európskeho významu a navrhovaných území európskeho významu za účelom ich začlenenia do sústavy NATURA 2000 a zabezpečiť právnu ochranu navrhovaných chránených vtáčích území ako súčasti sústavy NATURA 2000,~~
- ~~4.9.2 pri hospodárskom využívaní chránených území uplatňovať diferencovaný spôsob hospodárenia a uprednostňovať biologické a integrované metódy ochrany územia, najmä zohľadňovať samoreprodukčnú schopnosť revitalizácie prírodných zdrojov,~~
- ~~4.9.7 pri hospodárskom využívaní území začlenených medzi prvky územného systému ekologickej stability uplatňovať podmienky stanovené pre~~
- ~~4.9.7.1 hospodárenie v lesoch tak, aby bol zabezpečený priaznivý stav biotopov a biotopov druhov ako i priaznivý stav časti krajiny, v chránených územiach najmä v kategóriách ochranných lesov a lesov osobitného určenia,~~
- ~~4.9.7.2 ochranu poľnohospodárskej pôdy pre poľnohospodárske ekosystémy v kategóriách podporujúcich a zabezpečujúcich ekologickú stabilitu územia (trvalé trávne porasty), a hospodárením zabezpečiť priaznivý stav biotopov a biotopov druhov ako i priaznivý stav časti krajiny,~~
- ~~4.9.7.3 prispôbenie trasovania dopravnej a inej technickej infraštruktúry ochrane prvkov ekologickej siete tak, aby bola maximálne zabezpečená ich funkčnosť a homogénnosť, v prípade potreby nevyhnutného umiestnenia tejto infraštruktúry do územia biocentra umiestniť ju prioritne do okrajových častí biocentra,~~
- ~~4.9.7.4 eliminovanie stresových faktorov pôsobiacich na prvky územného systému ekologickej stability (pôsobenie priemyselných a dopravných emisií, znečisťovanie vodných tokov a pod.), systémovými opatreniami,~~
- ~~4.9.7.5 realizovanie ekologického prepojenia, dopravnou a inou technickou infraštruktúrou, rozčlenených biocentier a biokoridorov,~~
- ~~4.9.7.6 zabezpečenie maximálnej ochrany brehových porastov hydrických biokoridorov,~~
- ~~4.9.7.7 minimalizovanie umiestňovania objemovo a plošne náročných stavieb do biocentier a biokoridorov provinciónálneho, biosferického, nadregionálneho a regionálneho významu mimo zastavaných území obce a území s osobitnou ochranou, v súlade so všetkými regulatívmi bodu 4.,~~
- ~~4.9.8 chrániť mokrade spĺňajúce kritériá Ramsarskej konvencie pre zapísanie do Zoznamu mokradí medzinárodného významu, chrániť aj mokrade regionálneho významu, zamedziť poškodzovaniu a likvidácii mokradí lokálneho významu, podporovať obnovu zaniknutých a vytváranie nových mokradí,~~
- ~~4.9.12 zosuvné územia a staré banské diela zohľadňovať pri využívaní územia,~~
- ~~5-V oblasti dopravy~~
- ~~5.3.32 na homogenizáciu cesty III/55617 Lomné – Bžany,~~
- ~~5.3.33 na rekonštrukciu účelovej komunikácie Bžany – Valkov na kategóriu miestnej komunikácie MOK 7,5/40,~~
- ~~5.3.44 v oblasti ostatných verejných dopravných zariadení,~~

5.3.44.1 chrániť existujúce verejné dopravné zariadenia,
5.3.44.2 vytvárať a chrániť priestory pre zariadenia verejnej hromadnej dopravy,
5.3.44.3 podporovať vznik mototuristických obslužných centier pozdĺž tranzitných a turistických trás.

6-V oblasti vodného hospodárstva

6.1 v záujme zabezpečenia zdrojov pitnej vody,

6.1.1 chrániť a využívať existujúce a zdokumentované zdroje pitnej vody s cieľom zvyšovať podiel zásobovaných obyvateľov pitnou vodou z verejných vodovodov,

6.1.3 zvyšovať podiel využívania úžitkovej vody pri celkovej spotrebe vody v priemysle, poľnohospodárstve, vybavenosti a pri spotrebe na bývanie,

6.1.4 zavádzať opatrenia na znižovanie strát vody,

6.1.5 od plošne veľkých stavebných objektov a spevnených plôch riešiť samostatné odvedenie dažďových vôd a nezaťažovať tak čistiarne odpadových vôd, presadzovať technické riešenia na aspoň čiastočné, resp. sezónne zadržanie týchto vôd v riešených lokalitách pre zlepšenie mikroklimy okolitého prostredia,

6.1.6 podporovať výstavbu vodovodov v oblastiach s environmentálnymi záťažami ohrozujúcimi zdravie obyvateľstva,

6.2 chrániť priestory na líniové stavby,

6.2.3 v oblasti skupinových vodovodov na:

6.2.3.26 rezervovať plochy a chrániť koridory pre plánované samostatné a skupinové vodovody v ostatných obciach Prešovského kraja napojené na verejné zdroje,

6.2.3.27 zabezpečiť hydrogeologické prieskumy pre zistenie zdrojov podzemnej vody využívanej na pitné účely na celom území,

6.2.3.28 zriadiť nové vodné zdroje pre obce odľahlé od hlavných trás vodárenských sústav (vodovodných rozvodných potrubí),

6.2.3.29 rezervovať plochy a chrániť koridory pre stavby skupinových vodovodov a vodovodov zo zdrojov obcí,

6.3 rezervovať plochy a chrániť koridory (kanalizácie)

6.3.1 pre stavby kanalizácií, skupinových kanalizácií a čistiarní odpadových vôd. Prednostne realizovať kanalizačné siete v sídlach ležiacich v pásmach ochrany využívaných zdrojov pitnej vody, v ochranných pásmach minerálnych a liečivých vôd. Výstavbu kanalizačných sietí ako verejnoprospešných stavieb konkretizovať v územnom pláne obce,

6.3.2 zabezpečiť kvalitu vypúšťania vyčistených odpadových vôd v zmysle požiadaviek stanovených súčasne platným nariadením vlády SR č. 296/2005 Z. z.

6.3.3 zabezpečiť postupné znižovanie zaostávania rozvoja verejných kanalizácií za rozvojom verejných vodovodov,

6.3.4 v rozhodovacom procese posudzovať investičnú a ekonomickú náročnosť navrhovaných kanalizačných sústav a čistiarní odpadových vôd z dôvodu optimalizácie prevádzkových nákladov pre pripojených užívateľov,

6.4 rezervovať priestory na výhľadové vybudovanie kanalizačných systémov, (kanalizácia + ČOV

6.4.1 realizovať výstavbu kanalizácií a ČOV obcí,

6.4.2 zabezpečiť nevyhnutnú hygienizáciu odpadových vôd, vypúšťaných z ČOV v rekreačných strediskách VN Domaša, ich dezinfekciou s použitím technológie bez aplikácie prídavných chemických látok,

6.4.4 realizovať nové, respektíve intenzifikovať a modernizovať zariadenia na čistenie odpadových vôd pre technologické prevádzky priemyslu a poľnohospodárstva,

6.5 vodné toky, meliorácie, nádrže

6.5.1 na tokoch, kde nie sú usporiadané odtokové pomery, komplexne revitalizovať vodné toky

~~s protipovodňovými opatreniami, so zohľadnením ekologických záujmov a dôrazom na ochranu intravilánov obcí pred povodňami,~~

~~6.5.2 na upravených úsekoch tokov vykonávať údržbu s cieľom udržiavať vybudované kapacity,~~

~~6.5.3 s cieľom zlepšiť kvalitu povrchových vôd a chrániť podzemné vody realizovať výstavbu nových kanalizácií a čistiarní odpadových vôd a rozšírenie a intenzifikáciu existujúcich ČOV a rekonštrukciu existujúcich kanalizačných sietí,~~

~~6.5.4 zlepšovať vodohospodárske pomery na malých vodných tokoch v povodí zásahmi smerujúcimi k stabilizácii vodohospodárskych pomerov za extrémnych situácií počas povodní aj v období sucha, pri úpravách tokov využívať vhodné plochy na výstavbu poldrov s cieľom zachytávať povodňové prietoky,~~

~~6.5.5 zabezpečiť likvidáciu povodňových škôd z predchádzajúcich rokov a budovať primerané protipovodňové opatrenia s dôrazom na ochranu zastaveného územia miest a obcí a ochranu pred veľkými prietokmi (úpravy tokov, ochranné hrádze a poldre /,~~

~~6.5.6 venovať pozornosť úsekom bystrinných tokov v horských a podhorských oblastiach, na ktorých treba budovať prehrádzky s cieľom znížiť eróziu a zanášanie tokov pri povodňových stavoch bez narušenia biotopu,~~

~~6.5.7 vykonať protierózne opatrenia na príľahlej poľnohospodárskej pôde a lesnom pôdnom fonde,~~

~~6.5.8 v rámci revitalizácie tokov zachovať priaznivé životné podmienky pre ryby, zoobentos a fytobentos,~~

~~6.5.11 maloplošnými a veľkoplošnými závlahovými stavbami zvýšiť podiel zavlažovaných pozemkov,~~

~~6.5.12 v súvislosti s ďalším rozvojom rekreácie a turizmu VN Domaša, v ktorých sa nachádzajú významné rekreačné strediská s medzinárodným významom Valkov, Nová Kelča, Holčíkovce, Holčíkovce-Pofany, Dobrá, pevné objekty rekreačného charakteru umiestňovať nad úroveň max. retenčnej hladiny 163,50 m.n.m.,~~

~~6.5.14 vytvárať priestory v území pre výstavbu rybníkov a účelových vodných nádrží,~~

~~6.5.15 podporovať rekonštrukcie obnoviteľných energetických zdrojov, resp. výstavbu malých vodných elektrární,~~

~~6.5.16 rešpektovať ochranné pásmo budúcich vodných a vodárenských nádrží, pričom pri výhľadovej lokalizácii vodnej nádrže Bušovce rešpektovať hranicu priemyselného parku. Kežmarok-Spišská Belá,~~

~~6.5.17 vybudované účelové vodné nádrže pre poľnohospodárske a závlahové účely (Kľčov, Dubinné, Jakobovany a ďalšie) využívať aj na rekreačné účely,~~

~~6.5.18 vylúčiť akúkoľvek navrhovanú výstavbu v inundačných územiach vodných tokov v zmysle zákona o ochrane pred povodňami,~~

~~6.5.19 vo vhodných lokalitách zriaďovať menšie viacúčelové vodné nádrže a prehrádzky a podporovať obnovenie zaniknutých vodných plôch, s vhodným spôsobom zachytenia a využitia dažďovej vody z povrchového odtoku zo spevnených plôch novej zástavby priamo na mieste, prípadne vhodný spôsob infiltrácie dažďovej vody tak, aby odtok z daného územia do recipientu nebol zvýšený voči stavu pred realizáciou prípadnej zástavby a aby nebola zhoršená kvalita vody v recipiente,~~

~~7.V oblasti zásobovania plynom a energiou, telekomunikácie~~

~~7.1 za účelom rozvoja plošnej plynofikácie rezervovať koridory pre významné distribučné a prepojovacie VTL a STL plynovody,~~

~~7.3 v oblasti využívania obnoviteľných energetických zdrojov,~~

~~7.3.1 podporovať výstavbu zdrojov energie využívajúcich obnoviteľné zdroje a pri ich umiestňovaní vychádzať z ekonomickej, sociálnej a environmentálnej únosnosti územia v súčinnosti s~~

hodnotami a limitami kultúrnohistorického potenciálu územia, historického stavebného fondu so zohľadňovaním špecifik jednotlivých subregiónov.

7.3.4 neumiestňovať veterné parky a veterné elektrárne:

7.3.4.1 v územiach s 3., 4. a 5. stupňom ochrany, vyhlásených CHKO a v navrhovaných a vyhlásených územiach sústavy NATURA 2000 a v ich ochranných pásmach a v hrebeňových častiach pohorí,

7.3.4.2 v biocentrách a biokoridoroch ÚSES na regionálnej a nadregionálnej úrovni,

7.3.4.3 v okolí vodných tokov a vodných plôch v šírke min. 100 m, v okolí regionálnych biokoridorov min. 100 m, pri nadregionálnych hydrických biokoridoroch min. 200 m (odstupové vzdialenosti na konkrétnej lokalite VE spresní ornitológ v procese EIA),

7.3.4.5 v krajinársky hodnotných lokalitách, významných pohľadových osiach, vizuálne exponovaných lokalitách,

7.3.4.6 v ochranných pásmach určených príslušnou legislatívou okolo diaľnic, rýchlostných ciest a ciest I. a II. triedy,

7.3.4.7 v ucelených lesných komplexoch,

7.3.4.8 v evidovaných archeologických lokalitách s potenciálom na vyhlásenie za nehnuteľnú kultúrnu pamiatku,

7.3.5 neumiestňovať pestovanie monokultúr rýchlorastúcich energetických drevín a energetických rastlín biomasy:

7.3.5.2 v navrhovaných a vyhlásených územiach európskeho významu sústavy NATURA 2000,

7.4 v oblasti telekomunikácií a informačnej infraštruktúry

7.4.1 vytvárať podmienky na rozvoj globálnej informačnej spoločnosti na území Prešovského kraja skvalitňovaním infraštruktúry informačných systémov.

7.4.2 z dôvodov, aby nedochádzalo k poškodzovaniu infraštruktúry informačných systémov je potrebné, aby investori konkrétnych stavieb požiadali pred vydaním územného rozhodnutia a stavebného povolenia o stanovisko operátorov jednotlivých pevných a mobilných telekomunikačných sietí o existencii jestvujúcich podzemných telekomunikačných vedení.

8 V oblasti hospodárstva

8.1. v oblasti hospodárstva a regionálneho rozvoja

8.1.1 koordinovať proces programovania a implementácie Národného plánu regionálneho rozvoja Slovenskej republiky a Konceptie územného rozvoja Slovenska 2001 s cieľom vytvoriť podmienky pre trvalo udržateľný rozvoj regiónov,

8.1.2 rozvíjať decentralizovanú štruktúru ekonomiky prostredníctvom vytvorenej polycentrickej sústavy mestského osídlenia, a tým zabezpečovať aj vyváženú sociálno-ekonomickú úroveň subregiónov,

8.1.3 diverzifikovať odvetvovú ekonomickú základňu obcí a miest, podporovať v záujme trvalej udržateľnosti malé a stredné podnikanie,

8.1.4 zabezpečovať rozvoj a skvalitnenie infraštruktúry komunikačných systémov,

8.1.5 vytvárať územnotechnické podmienky na rovnomerné rozmiestnenie obyvateľstva s vyššou kvalifikáciou,

8.2 v oblasti priemyslu a stavebníctva

8.2.1 pri rozvoji priemyslu a stavebníctva vychádzať z ekonomickej, sociálnej a environmentálnej únosnosti územia v súčinnosti s hodnotami a limitami kultúrno-historického potenciálu územia, historického stavebného fondu so zohľadňovaním špecifik jednotlivých subregiónov a využívať pritom predovšetkým miestne suroviny,

8.2.6 podporovať rozvoj tradičnej remeselnej výroby, doplnkové výroby a nevýrobné činnosti podporujúce rozvoj vidieka,

8.3 v oblasti poľnohospodárstva a lesného hospodárstva

~~8.3.1 podporovať diverzifikáciu poľnohospodárskej produkcie a formy obhospodarovania pôdy na základe rôznorodosti produkčného potenciálu územia a klimatických podmienok,~~

~~8.3.2 podporovať alternatívne poľnohospodárstvo v chránených územiach, v pásmach hygienickej ochrany a v územiach začlenených do územného systému ekologickej stability,~~

~~8.3.3 zabezpečiť protieróziu ochranu poľnohospodárskej pôdy s využitím vegetácie v rámci riešenia projektov pozemkových úprav a agrotechnickými opatreniami zameranými na optimalizáciu štruktúry pestovaných plodín v nadväznosti na prvky územného systému ekologickej stability,~~

~~8.3.5 neproduktívne a nevyužiteľné poľnohospodárske pozemky zalesňovať a pri zalesňovaní využívať pôvodné (domáce) druhy drevín,~~

~~8.3.6 podporovať extenzívne leso-pasienkárске využívanie podhorských častí s cieľom zachovať krajinárske a ekologicky hodnotné územia s rozptýlenou vegetáciou,~~

~~8.3.7 podporovať doplnkové formy podnikania na báze tradičných remesiel ako využitie surovín z produkcie poľnohospodárskej a lesnej výroby vo vidieckych sídlach s voľnou pracovnou silou, s cieľom znížiť hospodársku depresiu najmä v oblastiach s vyšším stupňom ochrany prírody,~~

~~8.4 v oblasti odpadového hospodárstva~~

~~8.4.1 nakladanie s odpadmi na území kraja riešiť len v súlade so schváleným aktualizovaným Programom odpadového hospodárstva SR, Prešovského kraja a jeho okresov,~~

~~8.4.2 uprednostňovať v odpadovom hospodárstve minimalizáciu odpadov, zvýšiť účinnosť separovaného zberu a zhodnocovanie odpadov s využitím ekonomických nástrojov a legislatívnych opatrení,~~

~~8.4.3 riešiť s výhľadom do budúcnosti zneškodňovanie odpadov v kraji na skládkach vyhovujúcich technickým podmienkam, s orientáciou na existujúce a plánované regionálne skládky,~~

~~8.4.4 vybudovať zberné strediská pre nebezpečné odpady a problémové látky vrátane ich kontajnerizácie,~~

~~8.4.6 zabezpečiť postupnú sanáciu, resp. rekultiváciu uzatvorených skládok odpadu a starých environmentálnych záťaží,~~

~~8.4.7 sanovať prednostne skládky lokalizované v územiach prvkov regionálneho územného systému ekologickej stability a v územiach, kde bezprostredne ohrozujú životné prostredie a podzemné vody,~~

~~8.4.9 podporovať výstavbu zariadení na dotriedňovanie, zhodnotenie, kompostovanie odpadov a zneškodňovanie odpadov v obciach,~~

~~8.4.10 implementáciou zákona o obaloch znížiť zneškodňovanie odpadov z obalov a zvýšiť ich zhodnotenie,~~

~~II. Verejnoprospešné stavby~~

~~Verejnoprospešné stavby spojené s realizáciou uvedených záväzných regulatívov sú tieto:~~

~~1 V oblasti dopravy~~

~~1.2 stavby nadradenej cestnej siete pre~~

~~1.2.34 cesta III/55617 Lomné – Bžany, rekonštrukcia na kategóriu C 7,5/60,~~

~~1.2.35 účelová komunikácia Bžany – Valkov, rekonštrukcia na kategóriu MOK 7,5/40.~~

~~2 V oblasti vodného hospodárstva~~

~~2.2.1 stavby pre úpravu a revitalizáciu vodných tokov, meliorácií a nádrží,~~

~~2.2.1.1 stavby protipovodňových ochranných hrádzí a úpravy profilu koryta,~~

~~2.2.1.2 poldre, zdžže, prehrádzky a malé viacúčelové vodné nádrže pre stabilizáciu prietoku,~~

~~2.4 pre skupinové vodovody~~

~~2.4.40 samostatné a skupinové vodovody v ostatných obciach Prešovského kraja napojené na verejné zdroje,~~

~~2.4.41 samostatné a skupinové vodovody v ostatných obciach s využitím lokálnych zdrojov,~~

~~2.4.42 stavby na ochranu a revitalizáciu zdrojov minerálnych liečivých vôd a minerálnych~~

stolových vôd ako aj ich ochranné pásma;

2.5 stavby kanalizácií, skupinových kanalizácií a čistiarní odpadových vôd, v obciach Prešovského kraja.

2.8 stavby pre úpravu a revitalizáciu vodných tokov, meliorácií a nádrží,

2.9 stavby protipovodňových ochranných hrádzí a úpravy profilu koryta,

2.10 poldre, zdrže, prehrádzky a malé viacúčelové vodné nádrže pre stabilizáciu prietoku,

3. V oblasti zásobovania plynom a energiami

3.1 v oblasti zásobovania plynom – stavby vysokotlakých (VTL) a stredotlakých (STL) plynovodov pre plošné zásobovanie na území Prešovského kraja.

5 V oblasti telekomunikácií

5.1 stavby pre prenos terestriálneho a káblového signálu a stavby sietí informačnej sústavy, a ich ochranné pásma:

6 V oblasti obrany štátu a civilnej ochrany obyvateľstva

6.3 stavby civilnej ochrany obyvateľstva,

6.3.1 zariadenia na ukrývanie obyvateľstva v prípade ich ohrozenia,

6.3.2 zariadenia na signalizáciu a koordináciu činnosti v stave ohrozenia.

7 V oblasti prírodného a kultúrneho dedičstva

7.1 stavby uvedené v Ústrednom zozname pamiatok vyhlásené za Národné kultúrne pamiatky, pamiatky a ich okolie zapísané v zozname svetového kultúrneho dedičstva UNESCO a objekty súvisiace s pamiatkovo chránenými historickými parkami, ich údržbu a úpravy realizovať len so súhlasom Pamiatkového úradu,

7.3 stavby pre ochranu, prieskum a sprístupnenie archeologických lokalít.

8. V oblasti poľnohospodárstva

8.2 stavby viacúčelových vodných nádrží pre protipovodňovú ochranu a zavlažovanie s využitím pre rekreáciu a turizmus, rybné hospodárstvo a ekostabilizáciu.

9 V oblasti životného prostredia

9.1 stavby na ochranu pred privalovými vodami – ochranné hrádze a úpravy vodného toku, priehrádzky, poldre a viacúčelové vodné nádrže,

9.2 stavby na účely monitorovania stavu životného prostredia.

10 V oblasti odpadového hospodárstva

10.3 stavby a zariadenia na zneškodňovanie, dotriedňovanie, kompostovanie, recykláciu odpadov a materiálového a energetického zhodnotenia všetkých druhov odpadov,

Na uskutočnenie verejnoprospešných stavieb možno podľa § 108 zákona č. 50/1976 Zb. o územnom plánovaní a stavebnom poriadku (stavebný zákon) v znení neskorších predpisov, pozemky, stavby a práva k nim vyvlastniť alebo vlastnícke práva k pozemkom a stavbám obmedziť.

Poznámka: Text a číslovanie je podľa textu plného znenia záväznej časti Územného plánu veľkého územného celku Prešovského kraja.

I. Záväzné regulatívy územného rozvoja Prešovského samosprávneho kraja

1. Zásady a regulatívy štruktúry osídlenia, priestorového usporiadania osídlenia a zásady funkčného využívania územia z hľadiska rozvoja urbanizácie

1.1. V oblasti medzinárodných, celoštátnych a nadregionálnych vzťahov

1.1.7. Podporovať vytváranie nadnárodnej siete spolupráce medzi jednotlivými mestami, regiónmi a ostatnými aktérmi územného rozvoja v Prešovskom kraji a okolitých štátoch, s využitím väzieb jednotlivých sídiel a sídelných systémov v euroregiónoch a ďalších oblastiach cezhraničnej spolupráce, v súlade s dohodami a zmluvami regionálneho charakteru vo väzbe na medzivládne dohody.

1.2. V oblasti regionálnych vzťahov

1.2.1. Rozvoj Prešovského samosprávneho kraja vytvárať polycentricky vo väzbe na rozvojové osi, centrá a ťažiska osídlenia v záujme tvorby vyváženej hierarchizovanej sídelnej štruktúry.

1.2.6. Podporovať rozvojovú os podľa návrhu ÚPN PSK:

1.2.6.1. Štvrtého stupňa:

1.2.6.1.1. Stropkovsko – domaškú rozvojovú os:

Stropkov – Rekreačná oblasť Domaša – Vranov nad Topľou.

1.2.7. Sídelnú štruktúru kraja formovať ako kompaktný, vzájomne previazaný hierarchický systém osídlenia rešpektujúci prírodné, krajinné a historické danosti územia a rozvojové plochy umiestňovať predovšetkým v nadväznosti na zastavané územia.

1.2.8. Podporovať vzťah urbánnych a rurálnych území predovšetkým v územiach intenzívnej urbanizácie založenom na integrácii funkčných vzťahov mesta a vidieka.

1.2.9. Vytvárať podmienky dobrej dostupnosti vidieckych priestorov k sídelným centram podporou verejného dopravného a technického vybavenia.

1.2.10. V záujme vytvorenia charakteristického architektonického výrazu, predovšetkým rekreačných území, pri realizácii stavieb zohľadňovať regionálnu znakovo s využitím dostupných prírodných materiálov.

1.2.13. Rešpektovať podmienky vyplývajúce zo záujmov obrany štátu v okresoch Bardejov, Humenné, Kežmarok, Levoča, Medzilaborce, Poprad, Prešov, Sabinov, Snina, Stará Ľubovňa, Stropkov, Svidník a Vranov nad Topľou.

1.2.17. V oblasti civilnej ochrany obyvateľstva vytvárať územnotechnické podmienky pre zariadenia na ukrývanie obyvateľstva v prípade ohrozenia.

1.2.18. Rešpektovať územnotechnické požiadavky na požiarnu ochranu obyvateľstva.

1.3. V oblasti štruktúry osídlenia

1.3.1. Podporovať sídelný rozvoj vychádzajúci z princípov trvalo udržateľného rozvoja, zabezpečujúceho využitie územia aj pre nasledujúce generácie bez obmedzenia schopnosti budúcich generácií uspokojovať vlastné potreby.

1.3.2. Rešpektovať pri rozvoji osídlenia prírodné zdroje, poľnohospodársku pôdu, podzemné a povrchové zásoby pitnej vody, ako najvýznamnejšie determinanty rozvoja územia.

1.3.3. Územný a priestorový rozvoj orientovať prednostne na intenzifikáciu zastavaných území, na zvyšovanie kvality a komplexity urbánnych prostredí.

1.3.4. Prehodnotiť v procese aktualizácii ÚPN obcí navrhované nové rozvojové plochy a zároveň minimalizovať navrhovanie nových území urbanizácie.

1.3.5. Nerozvíjať osídlenie na územiach environmentálnych záťaží alebo v ich blízkosti.

2.1. V oblasti hospodárstva

2.1.5. Vytvárať podmienky kompaktného rozvoja obcí primárnym využívaním voľných, nezastavaných územných častí zastavaného územia obcí. Pri umiestňovaní investícií prioritne využívať revitalizované opustené hospodársky využívané územia (tzv. hnedé plochy – brownfield).

2.2. V oblasti poľnohospodárstva, lesného hospodárstva a rybného hospodárstva

2.2.1. Podporovať alternatívne poľnohospodárstvo a prírode blízke obhospodarovanie lesov v chránených územiach, v pásmach hygienickej ochrany a v územiach začlenených do územného systému ekologickej stability.

2.2.2. Minimalizovať pri územnom rozvoji možné zábery poľnohospodárskej a lesnej pôdy. Navrhovať funkčné využitie územia tak, aby čo najmenej narúšalo organizáciu

- poľnohospodárskej pôdy, jej využitie, aby navrhované riešenie bolo z hľadiska ochrany poľnohospodárskej pôdy najvhodnejšie.
- 2.2.3. Zohľadňovať pri územnom rozvoji výraznú ekologickú a environmentálnu funkciu, ktorú poľnohospodárska a lesná pôda popri produkčnej funkcii plní.
- 2.2.6. Podporovať územný rozvoj siete chovných a lovných rybníkov na hospodárske využitie a súčasne aj pre rôzne formy rekreačného rybolovu.
3. Zásady funkčného využívania územia z hľadiska rozvoja občianskej vybavenosti a sociálnej infraštruktúry
- 3.1. V oblasti zdravotníctva
- 3.2.1. Rozvíjať rovnomerne na území kraja zdravotnú starostlivosť vo všetkých formách jej poskytovania.
- 3.2.2. Vytvárať podmienky pre rovnocennú dostupnosť nemocničných zariadení a zdravotníckych služieb pre obyvateľov jednotlivých oblastí kraja.
- 3.2.3. Vytvárať územno–technické predpoklady pre rozvoj domácej ošetrovateľskej starostlivosti, domovov ošetrovateľskej starostlivosti, geriatrických centier, stacionárov a zariadení liečebnej starostlivosti v priemete celého územia kraja a dopĺňať ich kapacity podľa aktuálnych potrieb.
4. Zásady funkčného využívania územia z hľadiska rozvoja rekreácie, cestovného ruchu a kúpeľníctva
- 4.1. Rešpektovať prioritu prírodného prostredia ako nevyhnutnej podmienky optimálneho fungovania rozvoja cestovného ruchu, ktorý sa v rozhodujúcej miere viaže na prírodné a krajinné prostredie. Podporovať aktivity súvisiace so starostlivosťou o krajinu a s aktívnym spôsobom jej ochrany. V navrhovaných a existujúcich chránených územiach s 5. stupňom ochrany a v zónach A rešpektovať bez zásahový režim ochrany.
- 4.2. Nadviazať domáce turistické aktivity na medzinárodný turizmus využitím:
- 4.2.3. Rekreačných krajinných celkov (RKC) – Tatranský región (RKC Vysoké Tatry, RKC Belianske Tatry, RKC Spišská Magura, RKC Ľubické predhorie, RKC Kozie chrbty, RKC Ľubovnianska vrchovina), Spišský región (RKC Stredný Spiš a RKC Levočské vrchy), Šarišský región (RKC Čergov, RKC Bachureň – Branisko, RKC Slanské vrchy, RKC Busov, RKC Dukla), Hornozemplínsky región (RKC Domaša, RKC Nízke Beskydy, RKC Východné Karpaty, RKC Vihorlat).
- 4.6. Vytvárať územné a priestorové podmienky pre rozvoj služieb, produktov a centier cestovného ruchu s celoročným využitím.
- 4.7. Využívať funkčné plochy športovej, rekreačnej vybavenosti a cestovného ruchu, najmä na modernizáciu existujúcich zariadení predovšetkým na území národných parkov mimo zastavaných území obcí.
- 4.8. Posudzovať individuálne územia vhodné pre rozvoj cestovného ruchu z hľadiska únosnosti rekreačného zaťaženia a na základe konkrétnych požiadaviek ochrany prírody a krajiny a krajinného obrazu.
- 4.12. Zariadenia cestovného ruchu a poskytovanie služieb prioritne umiestňovať v zastavaných územiach existujúcich stredísk cestovného ruchu. Do voľnej krajiny umiestňovať len vybavenosť, ktorá sa bezprostredne viaže na uskutočňovanie rekreačných činností závislých od prírodných daností.
- 4.16. Pri návrhu rozvoja rekreácie a turizmu v oblasti Vodnej nádrže Veľká Domaša a jej okolí, kde sa nachádzajú významné rekreačné strediská s medzinárodným významom Dobrá, Holčíkovce, Holčíkovce – Poľany, Nová Kelča, Valkov, akceptovať prioritné účely vodnej

- stavby. Pevné objekty rekreačného charakteru umiestňovať nad úroveň max. retenčnej hladiny 163,50 m.n.m.
- 4.17. V územných plánoch obcí minimalizovať zmenu funkcie opodstatnených plôch rekreácie a turizmu na inú funkciu, predovšetkým na bývanie.
- 4.18. Vytvárať územné podmienky pre obnovu a realizáciu nových viacúčelových vodných nádrží (sústav) s prevládajúcou rekreačnou funkciou a príslušnou športovo–rekreačnou vybavenosťou.
- 4.19. Podporovať rozvoj príslušnej rekreačnej vybavenosti a umiestňovanie rekreačného mobiliáru pri cyklistických trasách a ich križovaní, v obciach a turisticky zaujímavých lokalitách (rekreačný mobiliár, stravovacie a ubytovacie zariadenia).
- 4.20. Podporovať rozvoj agroturistických aktivít, rekonštrukcie nevyužívaných poľnohospodárskych/prevádzkových dvorov na rozvoj agroturistických areálov.
- 4.21. Prepájať agroturistické zariadenia s inými turistickými zariadeniami, najmä rekreačnými trasami (pešími, cyklistickými, jazdeckými, ...).
- 4.22. Navrhovať zriaďovanie jazdeckých trás pre hipoturistiku a hipoterapiu
- 4.24. Modernizovať staré rekreačné centrá prednostne pred vytváraním nových športovo–relaxačných plôch.
- 4.25. Vytvárať podmienky pre územný rozvoj už existujúcich chatových osád.
- 4.27. Podporovať dobudovanie lokalít, zariadení a plôch pre vodné športy a vodácku turistiku.
5. Zásady a regulatívy starostlivosti o životné prostredie
- 5.1. Pri plánovaní funkčného využitia územia s obytnou a rekreačnou funkciou zohľadňovať ich situovanie vzhľadom na existujúce líniové zdroje hluku a vytvárať územné podmienky na realizáciu protihlukových opatrení na území PSK.
- 5.2. Podporovať účinnú sanáciu starých environmentálnych záťaží.
- 5.5. Postupne odstraňovať environmentálne zaťaženia oblastí, najmä:
- 5.5.3. Oblasti Vodnej nádrže Veľká Domaša.
- 5.8. Rešpektovať zásady ochrany vodných zdrojov a ochrany území s vodnou a veternou eróziou,
- 5.9. Podporovať kompostovanie biologicky rozložiteľných odpadov.
6. Zásady a regulatívy priestorového usporiadania územia z hľadiska ochrany prírody a tvorby krajiny, v oblasti vytvárania a udržiavania ekologickej stability, využívania prírodných zdrojov a iného potenciálu územia
- 6.1. V oblasti ochrany prírody a tvorby krajiny
- 6.1.5. Rešpektovať a zohľadňovať pri ďalšom využití a usporiadaní územia, všetky v území PSK vymedzené skladobné prvky územného systému ekologickej stability (ÚSES), predovšetkým biocentrá provinciálneho (PBc) a nadregionálneho (NRBc) významu a biokoridory provinciálneho (PBk) a nadregionálneho (NRBk) významu.
- 6.1.6. Podporovať ekologicky optimálne využívanie územia, biotickej integrity krajiny a biodiverzity.
- 6.1.7. Zosúlaďovať trasovanie a charakter navrhovaných turistických a rekreačných trás s požiadavkami ochrany prírody v chránených územiach a v územiach, ktoré sú súčasťou prvkov ÚSES, predovšetkým po existujúcich trasách. Nové trasy vytvárať len v odôvodnených prípadoch, ktoré súčasne zlepšia ekologickú stabilitu územia.
- 6.1.9. Vyhýbať sa pri riešení nových dopravných prepojení územiach, ktoré sú známe dôležitými biotopmi chránených druhov živočíchov a chránenými druhmi rastlín.
- 6.1.10. Rešpektovať súvislú sieť migračných koridorov pre voľne žijúce druhy živočíchov z

prvkov biocentier a biokoridorov nadregionálneho významu a zásady a regulatívy platné pre biocentrá a biokoridory nadregionálneho významu s funkciou migračných koridorov. V prípade stretu s navrhovanými alebo existujúcimi dopravnými tepnami (železničná a automobilová doprava) regionálneho, nadregionálneho a medzinárodného významu realizovať ekomosty a podchody.

- 6.2. V oblasti vytvárania a udržiavania ekologickej stability
 - 6.2.2. Podporovať odstránenie pôsobenia stresových faktorov (skládky odpadov, konfliktné uzly a pod.) v územiach prvkov územného systému ekologickej stability.
 - 6.2.3. Podporovať výsadbu pôvodných druhov drevín a krovín na plochách náchylných na eróziu. Podporovať revitalizáciu upravených tokov na území PSK, kompletizovať alebo doplniť sprievodnú vegetáciu výsadbou domácich pôvodných druhov drevín a krovín pozdĺž tokov, zvýšiť podiel trávnych porastov na plochách okolitých mikrodepresií,
 - 6.2.4. Podporovať zakladanie trávnych porastov, ochranu mokradí a zachovanie prírodných depresií, spomalenie odtoku vody v deficitných oblastiach a zachovanie starých ramien a meandrov.
 - 6.2.5. Uprednostňovať pri obnove vegetačných porastov prirodzenú obnovu, zvyšovať ich ekologickú stabilitu prostredníctvom ich obnovy dlhovekými pôvodnými drevinami podľa stanovištných podmienok, dodržiavať prirodzené druhové zloženie drevín pre dané typy (postupná náhrada nepôvodných drevín pôvodnými) a obmedziť ťažbu veľkoplošnými holorubmi. Podporovať zachovanie ekologicky významných fragmentov lesov s malými výmerami v poľnohospodársky využívanej krajine.
 - 6.2.7 Podporovať ekologický systém budovania sprievodnej zelene okolo cyklotrás.
- 6.3. V oblasti využívania prírodných zdrojov a iného potenciálu územia
 - 6.3.1. Chrániť poľnohospodársku a lesnú pôdu ako limitujúci faktor rozvoja urbanizácie.
 - 6.3.2. Rešpektovať a zachovať vodné plochy, sieť vodných tokov, pobrežnú vegetáciu a vodohospodársky významné plochy zabezpečujúce retenciu vôd v krajine.
 - 6.3.3. Podporovať proces revitalizácie krajiny a ochrany prírodných zdrojov v záujme zachovania a udržania charakteristických črt krajiny a základných hodnôt krajinného obrazu.
 - 6.3.4. Zabezpečiť ochranu vôd a ich trvalo udržateľného využívania znižovaním znečisťovania prioritnými látkami, zastavenie alebo postupné ukončenie produkcie emisií, vypúšťania a únikov prioritných nebezpečných látok.
 - 6.3.6. Zabezpečiť ochranu a racionálne využívanie horninového prostredia, prírodných zdrojov, nerastných surovín, vrátane energetických surovín a obnoviteľných zdrojov energie, eliminovať nadmerné čerpanie neobnoviteľných zdrojov.
 - 6.3.7. Regulovať využívanie obnoviteľných zdrojov v súlade s mierou ich samoreprodukcie a revitalizovať narušené prírodné zdroje, ktoré sú poškodené alebo zničené najmä následkom klimatických zmien, živelných pohrôm a prírodných katastrof.
7. Zásady a regulatívy priestorového usporiadania územia z hľadiska starostlivosti o krajinu
 - 7.1. Dodržiavať ustanovenia Európskeho dohovoru o krajine pri formovaní krajinného obrazu riešeného územia, ktorý vytvára priestor pre formovanie územia na estetických princípoch krajinárskej kompozície a na princípoch aktívnej ochrany hodnôt – prírodné, kultúrno–historické bohatstvo, jedinečné panoramatické scenérie, obytný, výrobný, športovo–rekreačný, kultúrno–spoločenský a krajinársky potenciál územia.
 - 7.2. Podporovať a ochraňovať vo voľnej krajine nosné prvky jej estetickej kvality a typického charakteru – prirodzené lesné porasty, lúky a pasienky, nelesnú drevinovú vegetáciu v poľnohospodárskej krajine v podobe remízok, medzí, stromoradií, ako aj mokrade a vodné

- toky s brehovými porastmi.
- 7.3. Rešpektovať krajinu ako základnú zložku kvality života ľudí v mestských i vidieckych oblastiach, v pozoruhodných, všedných i narušených územiach.
- 7.4. Rešpektovať prioritu prírodného prostredia ako nevyhnutnej podmienky optimálneho fungovania ostatných funkčných zložiek v území.
- 7.5. Rešpektovať pri rozvoji jednotlivých funkčných zložiek v území základné charakteristiky primárnej krajinej štruktúry, nielen ako potenciál územia, ale aj ako limitujúci faktor.
- 7.6. Rešpektovať a podporovať krajinotvornú úlohu lesných a poľnohospodársky využívaných plôch v kultúrnej krajine.
- 7.7. Prehodnocovať v nových zámeroch opodstatnenosť budovania spevnených plôch v území.
- 7.9. Chrániť lemové spoločenstvá lesov.
- 7.12. Zachovať a rekonštruovať existujúce prvky malej architektúry v krajine a dopĺňať nové výtvarné prvky v súlade s charakterom krajiny.
- 7.13. Navrhované stavebné zásahy citlivo umiestňovať do krajiny v záujme ochrany krajinného obrazu, najmä v charakteristických krajinných scenériách a v lokalitách historických krajinných štruktúr.
8. Zásady a regulatívy priestorového usporiadania územia z hľadiska zachovania kultúrno – historického dedičstva
- 8.1. Rešpektovať kultúrno – historické dedičstvo, predovšetkým vyhlásené a navrhované na vyhlásenie, národné kultúrne pamiatky, pamiatkové rezervácie, pamiatkové zóny a ich ochranné pásma.
- 8.2.4. Známe a predpokladané lokality archeologických nálezísk a nálezov.
- 8.2.8. Pamätihodnosti, ktorých zoznamy vedú jednotlivé obce
- 8.3. Rešpektovať vyhlásené ochranné pásma pamiatkového fondu, kde sú určené podmienky i požiadavky, ktoré vyjadrujú ochranu nielen vybraného stavebného fondu na území kraja, ale aj pamiatkové územia.
- 8.4. Rešpektovať typickú formu a štruktúru osídlenia charakterizujúcu jednotlivé etno–kultúrne a hospodársko–sociálne celky.
- 8.5. Uplatniť v záujme zachovania prírodného, kultúrneho a historického dedičstva aktívny spôsob ochrany prírody a prírodných zdrojov.
- 8.7. Posudzovať pri rozvoji územia význam a hodnoty jeho jedinečných kultúrno – historických daností v nadväznosti na všetky zábery územného rozvoja
9. Zásady a regulatívy rozvoja územia z hľadiska verejného dopravného vybavenia
- 9.1. Širšie vzťahy, dopravná regionalizácia
- 9.1.1. Realizovať opatrenia stabilizujúce pozíciu Prešovského kraja v návrhovom období v dopravno–gravitačnom regióne Východné Slovensko.
- 9.3. Cestná doprava
- 9.3.2. Rešpektovať lokalizáciu existujúcej cestnej infraštruktúry diaľnic až ciest III. triedy – definovanú pasportom Slovenskej správy ciest “Miestopisným priebehom cestných komunikácií“, ohraničenú jej ochrannými pásmami mimo zastavaného územia a cestných pozemkov v zastavanom území Prešovského kraja.
- 9.3.6. Chrániť územné koridory a realizovať cesty III. triedy:
- okres Stropkov
- 9.3.6.46. Modernizácia miestnej komunikácie Bžany – Valkov na kategóriu cesty III. triedy:

- 9.3.7. Chrániť územný koridor, vytvárať územno–technické podmienky a realizovať:**
- 9.3.7.4. Homogenizácie dvojpruhových ciest I., II. a III. triedy, vrátane prejazdnych úsekov dotknutých obcí.**
 - 9.3.7.5. Na dvojpruhových cestách s kategóriou ciest I., II. a III. triedy miestne rozširovanie na 3 pruhy (v stúpaní alebo pre striedavú možnosť predbiehania) za účelom zvyšovania bezpečnosti a plynulosti dopravy.**
 - 9.3.7.6. Odstraňovanie bodových a líniových dopravných závad a obmedzení.**
 - 9.3.7.8. Rozvíjanie a modernizáciu dopravnej infraštruktúry rešpektujúcu národné kultúrne pamiatky, ich bezprostredné okolie (do 10 m) a ochranné pásma pamiatkového územia (zoznam na www.pamiatky.sk), archeologické náleziská a pamätihodnosti obcí a záujmy ochrany prírody.**
 - 9.3.7.10. Chodníky pre chodcov okolo ciest I., II. a III. triedy a cyklistických pruhov okolo ciest II. a III. triedy.**
 - 9.3.7.11. Verejné dopravné zariadenia a priestory pre zariadenia verejnej hromadnej dopravy.**
 - 9.7.2. Vytvárať územné a územnotechnické podmienky pre realizáciu:**
 - 9.7.2.3. Cyklotrás predovšetkým na nepoužívaných poľných cestách historických spojnic medzi obcami so zohľadnením klimatických podmienok.**
 - 9.7.4. Nadväzovať cyklotrasy na línie a zariadenia cestnej a železničnej dopravy v rámci podpory multimodality dopravného systému.**
- 9.6. Vodná doprava**
- 9.6.1. Vytvárať územnotechnické podmienky pre využívanie vodných tokov pre turistické a rekreačné účely, vrátane príslušnej infraštruktúry.**
 - 9.6.2. Pri návrhoch turistického a rekreačného využívania vodných tokov vyhnúť sa úsekom tokov, ktoré sú súčasťou maloplošných chránených území a území európskeho významu.**
- 9.7. Cyklistická doprava**
- 9.7.3. Odčleniť komunikácie (cyklocesta, cyklocestička a cyklochodník) od automobilovej cestnej dopravy mimo hlavného dopravného priestoru. V centrách obcí a miest – najmä na komunikáciách III. a nižšej triedy odporúčame upokojuvať motorovú dopravu náležitými dopravnými – inžinierskymi prvkami, zriaďovať zóny 3D s efektívnymi nástrojmi na reguláciu rýchlosti – čím sa vo výraznej miere zlepšia podmienky pre nemotorovú – pešiu a cyklistickú dopravu, ktorej pozícia v hlavnom dopravnom priestore je v mnohých prípadoch (chýbajúci chodník či segregovaná cyklotrasa) opodstatnená.**
 - 9.7.5. Podporovať budovanie peších a cyklistických trás v poľnohospodárskej a vidieckej krajine.**
 - 9.7.6. Podporovať realizáciu spojitého, hierarchicky usporiadaného a bezpečného systému medzinárodných, národných, regionálnych a miestnych cyklotrás.**
 - 9.7.7. Podporovať vedenie cyklotrás mimo frekventovaných ciest s bezpečnými križovaniami s dopravnými koridormi, s vodnými tokmi, s územiaми ochrany prírody a krajiny, k čomu využívať lesné a poľné cesty.**
 - 9.7.8. Podporovať budovanie oddychových bodov na rekreačných trasách, oživených krajinným mobiliárom a malou architektúrou, vrátane sociálnych zariadení.**
- 10. Zásady a regulatívy rozvoja nadradeného verejného technického vybavenia**
- 10.1. V oblasti umiestňovania územných koridorov a zariadení technickej infraštruktúry**
 - 10.1.1. Umiestňovať nové územné koridory a zariadenia technického vybavenia citlivo do**

krajiny, ako aj citlivo pristupovať k rekonštrukcii už existujúcich prvkov technického vybavenia tak, aby sa pri tom v maximálnej miere rešpektovali prírodné prvky ako základné kompozičné prvky v krajinnom obraze.

10.2. V oblasti zásobovania vodou

- 10.2.1. Chrániť a využívať existujúce zdokumentované zdroje pitnej vody s cieľom zvyšovať podiel zásobovaných obyvateľov pitnou vodou z verejných vodovodov, vrátane ich pásiem hygienickej ochrany.
- 10.2.5. V regiónoch, kde nie je možné napojenie na skupinový vodovod, zásobovanie obyvateľstva pitnou vodou riešiť s využitím miestnych vodných zdrojov.
- 10.2.6. Podporovať výstavbu verejných vodovodov v oblastiach s environmentálnymi záťažami ohrozujúcimi zdravie obyvateľstva a pred realizáciou stavebných prác zabezpečiť odstránenie kontaminovanej zeminy prípadne kontaminovanej vody oprávnenou organizáciou.
- 10.3. Chrániť územné koridory pre líniové stavby:
- 10.3.4. Zabezpečiť hydrogeologické prieskumy pre zistenie zdrojov podzemnej vody využívanej na pitné účely na celom území.
- 10.3.6. Rezervovať plochy a chrániť koridory pre stavby skupinových vodovodov a vodovodov zo zdrojov obcí.

10.4. V oblasti odkanalizovania a čistenia odpadových vôd

- 10.4.1. Rezervovať koridory a plochy pre kanalizáciu a pre zariadenia čistenia odpadových vôd:
 - 10.4.1.2. Realizáciu verejných kanalizácií a čistiarní odpadových vôd nachádzajúcich sa v ochranných pásmach vodárenských odberov z povrchových tokov zabezpečiť na úrovni súčasného technického pokroku.
- 10.4.2. Dobudovať kanalizáciu v obciach, kde v súčasnosti nie je vybudovaná a napojiť na príslušné ČOV.
- 10.4.3. Riešiť u obcí nezarađených do aglomerácií odvádzanie splaškových odpadových vôd do vodotesných žump s dostatočnou látkovou a hydraulickou kapacitou do doby vybudovania verejnej kanalizácie a ČOV.
- 10.4.5. Odstraňovanie disproporcií medzi zásobovaním pitnou vodou sídelnou sieťou verejných vodovodov a odvádzaním odpadových vôd sieťou verejných kanalizácií a ich čistením v ČOV je nutné zabezpečiť:
 - 10.4.5.2. Budovaním komplexných kanalizačných systémov, t.j. kanalizačných sietí spolu s potrebnými čistiarenskými kapacitami.
 - 10.4.5.3. Budovaním nových kanalizačných systémov pre výhľadové kapacity.

10.5. V oblasti vodných tokov, meliorácií, nádrží

- 10.5.1. Revitalizovať na vodných tokoch, kde nie sú usporiadané odtokové pomery, protipovodňové opatrenia so zohľadnením ekologických záujmov a dôrazom na ochranu intravilánov obcí pred povodňami.
- 10.5.5. Pri úpravách tokov využívať vhodné plochy na výstavbu poldrov, s cieľom zachytávať povodňové prietoky.
- 10.5.8. Rešpektovať existujúce melioračné kanály s cieľom zabezpečiť odvodnenie územia.
- 10.5.9. Rešpektovať závlahové stavby – záujmové územia závlah, závlahové čerpace stanice a podzemné závlahové potrubie s nadzemnými objektmi vrátane ich ochranných pásiem. Rekonštruovať nefunkčné závlahové čerpace stanice a rozvody závlahovej vody.

- 10.5.11. Vytvárať územnotechnické podmienky v území pre výstavbu rybníkov a účelových vodných nádrží.
 - 10.5.15. Podporovať obnovenie zaniknutých vodných plôch s vhodným spôsobom zachytenia a využitia dažďovej vody z povrchového odtoku.
 - 10.5.16. Pri zachytávaní vôd zo spevnených plôch existujúcej a novej zástavby priamo na mieste, prípadne navrhnúť iný vhodný spôsob infiltrácie zachytenej vody tak, aby odtok z daného územia do recipientu nebol zvýšený voči stavu pred realizáciou prípadnej zástavby a aby nebola zhoršená kvalita vody v recipiente.
- 10.8. V oblasti využívania obnoviteľných zdrojov
- 10.8.1. Vytvárať územnotechnické podmienky pre výstavbu zdrojov energie využívajúc obnoviteľné zdroje a pri ich umiestňovaní vychádzať z environmentálnej únosnosti územia.
 - 10.8.2. Neumiestňovať veterné parky a veterné elektrárne:
 - 10.8.2.2. V biocentrách a biokoridoroch ÚSES na regionálnej a nadregionálnej úrovni.
- 10.9. V oblasti telekomunikácií
- 10.9.1. Vytvárať podmienky na rozvoj globálnej informačnej spoločnosti na území Prešovského kraja skvalitňovaním infraštruktúry informačných systémov.
 - 10.9.2. Rešpektovať jestvujúce trasy a ochranné pásma telekomunikačných vedení a zariadení.
 - 10.9.3. Rešpektovať situovanie telekomunikačných a technologických objektov.
 - 10.9.4. Vytvárať územné predpoklady pre potrebu budovania telekomunikačnej infraštruktúry v nových rozvojových lokalitách.
 - 10.9.5. Zariadenia na prenos signálu prioritne umiestňovať na výškové budovy a továrenské komíny, aby sa predišlo budovaniu nových stožiarov v krajine. Existujúce stavby na prenos signálu spoločne využívať operátormi a nevyužívané stožiarové stavby z krajiny odstraňovať.

II. Verejnoprospešné stavby

Verejnoprospešné stavby, v zmysle navrhovaného riešenia a podrobnejšej projektovej dokumentácie, spojené s realizáciou uvedených záväzných regulatívov sú:

- 1. V oblasti verejnej dopravnej infraštruktúry
 - 1.1. Cestná doprava
 - 1.1.5. Stavby na cestách III. triedy:
okres Stropkov
 - 1.1.5.48. Cesta III/3571:
 - 1.1.5.48.1. Modernizácia miestnej komunikácie Bžany – Valkov na kategóriu cesty III. triedy.
 - 1.4. Cyklistická doprava
 - 1.4.2. Stavby cyklistických pruhov okolo ciest II. a III. triedy.
- 2. V oblasti nadradenej technickej infraštruktúry
 - 2.3. V oblasti odkanalizovania a čistenia odpadových vôd
 - 2.3.1. Stavby kanalizácií, skupinových kanalizácií a čistiarní odpadových vôd.
 - 2.3.2. Stavby kalového hospodárstva na likvidáciu a využitie kalov a ostatných odpadov z čistenia odpadových vôd.

2.6. V oblasti telekomunikácií

2.6.1. Stavby sietí informačnej sústavy a ich ochranné pásma.

Uskutočnenie verejnoprospešných stavieb možno, podľa zákona č. 282/2015 Z. z. o vyvlastňovaní pozemkov a stavieb a o nútenom obmedzení vlastníckeho práva k nim a o zmene a doplnení niektorých zákonov možno pozemky, stavby a práva k nim vyvlastniť, alebo vlastnícke práva k pozemkom a stavbám obmedziť.

2.6 SOCIÁLNE A EKONOMICKÉ ROZVOJOVÉ PREDPOKLADY OBCE

Pôvodný text sa dopĺňa v kapitole 2.6., ktorý znie:

Prírodným pohybom obyvateľstva (pôrodnosť a úmrtnosť obyvateľstva) v roku 2007 získala obec 3 obyvateľov, čo zodpovedá prírodnému prírastku na úrovni +1,81%. V rámci mechanického pohybu obyvateľstva boli v rámci obce Bžany zaznamenaní 2 prisťahovaní, čo predstavuje 1,21% nárast obyvateľstva. Celkový pohyb obyvateľstva, pozostávajúci z prírodného a mechanického pohybu, tvorilo v roku 2007 v obci Bžany +6 osôb, t.z. kladný prírastok obyvateľstva.

Podľa údajov zo sčítania uskutočnenom v roku 2001 žilo v obci Bžany 81 ekonomicky aktívnych obyvateľov, čo je 46,3 % z celkového počtu osôb. V celkovom počte ekonomicky aktívnych obyvateľov 81 bol počet mužov 41 a počet žien 40.

Stav pracovných príležitostí v obci bol v roku 2001 nasledovný: v obchode a službách pracovali dvaja, vo verejnej službe pracovali piati a v rekreačných službách pracovali deväti obyvatelia. Ostatné pracovné príležitosti obyvatelia využívali najmä v okresnom meste Stropkov a Vranov nad Topľou.

V roku 2004 bolo v obci 15 pracovných príležitostí, pričom 66 osôb odchádzalo za prácou mimo bydliska. V miesta bydliska zostávalo pracovať iba 10 osôb. Počet nezamestnaných bol 37 osôb.

Pri prognóze vývoja počtu obyvateľov sa vychádzalo z doterajšieho celkového pohybu obyvateľstva.

Prognóza vývoja počtu obyvateľov v obci Bžany do roku 2015:

Rok: _____ 2001 _____ 2005 _____ 2010 _____ 2015

počet obyvateľov: 175 _____ 180 _____ 190 _____ 210

Na vývoj obyvateľstva budú mať v budúcnosti aj tieto predpoklady:

- _____ výhodná poloha pre bývanie vo vzťahu dostupnosti vyšších služieb v okresných mestách
- _____ Stropkov a Vranov nad Topľou,
- _____ dostupná oblasť pre rekreáciu,
- _____ ľahký prístup k hlavným dopravným tepnám.

Pri zohľadnení uvedených predpokladov a prognóze vývoja počtu obyvateľov je uvažované s nárastom plôch pre bývanie a pre umiestnenie adekvátnej občianskej vybavenosti a ďalších funkčných plôch súvisiacich s rozvojom obce pričom je potrebné zohľadniť dostupnosť vybavenosti v meste Stropkov.

Podľa SODB 2011 z celkového počtu 164 obyvateľov obce tvorilo 68 ekonomicky aktívnych osôb, čo predstavuje 41,46 % (okres Stropkov 46,81 %). Z toho ženy tvorili 45,59 %. Nezamestnaných ekonomicky aktívnych bolo 14 osôb. Za prácou dochádzalo do zamestnania 49 osôb.

Z hospodárskych odvetví najviac osôb pracovalo vo verejnej správe (10 osôb), vo vzdelávaní (5 osôb) a vo výrobe kovových konštrukcií (5 osôb).

Ekonomická aktivita a zamestnanosť v roku 2011 (SODB 2011)

Obec	Počet obyvateľov celkom	Počet ekonomicky aktívnych osôb		Počet nezamestnaných	
		celkom	% z celkového počtu obyvateľov	celkom	% z ekonomicky aktívnych obyvateľov
Bžany	164	68	41,46	14	20,59

Zdroj: ŠÚ SR, vlastné výpočty

Na základe „Prognózy vývoja obyvateľov v okresoch SR do roku 2035“ môžeme očakávať pre okres Stropkov v roku 2025 po prvýkrát úbytok celkových prírastkov obyvateľstva – 1,29, v roku 2035 to bude úbytok – 3,03 obyvateľov (na 1000 obyv.). Priemerný vek v roku 2025 sa predpokladá 41,68 rokov, v roku 2035 sa zvýši na 44,59 rokov, čo je nárast o 14 %. S týmto ukazovateľom súvisí aj vývoj ekonomicky aktívneho obyvateľstva, kedy bude dochádzať k jeho postupnému znižovaniu.

Priaznivý vývoj zamestnanosti v obci možno predpokladať, ten bude závisieť od ponuky pracovných príležitosti v cestovnom ruchu ako aj výraznejšími investičnými aktivitami v rámci okresu.

2.8.2. Občianske vybavenie a sociálna infraštruktúra

2.8.2.8. Ubytovacie služby

Pôvodný text sa dopĺňa v kapitole 2.8.2.8., ktorý znie:

Návrh

Z1/9, Z1/13 - plochy pre apartmány (41)

Riešená lokalita sa nachádza mimo zastavané územie obce Bžany, v lokalite RS Valkov - Tíšava. Na riešenom území je podľa platného ÚPN obce, rozvojová plocha určená funkčným využitím územia: Občianska vybavenosť a pláže.

Navrhovanou zmenou sa územie mení na funkčné využitie územia "Plochy pre apartmány (41) a plochy verejnej zelene.

Z1/9, Z1/14, Z1/16 - plochy pre Autocamp - karavány (36)

Riešená lokalita sa nachádza mimo zastavané územie obce Bžany, v lokalite RS Valkov - Tíšava. Na riešenom území je podľa platného ÚPN obce, rozvojová plocha určená funkčným využitím územia: Parkoviska, líniová zeleň, občianska vybavenosť, pláže.

Navrhovanou zmenou sa územie mení na funkčné využitie územia "Plochy pre karavány (36) a plochy verejnej zelene.

2.8.4. Plochy zelene

2.8.4.1. Plochy verejnej zelene

Pôvodný text sa dopĺňa v kapitole 2.8.4.1., ktorý znie:

Návrh

Z1/3, Z1/5, Z1/6, Z1/7, Z1/8, Z1/13, Z1/14, Z1/16 - plochy verejnej zelene

Riešené plochy sa nachádzajú mimo zastavané územie obce Bžany, v lokalite RS Valkov - Tíšava. Na riešenom území je podľa platného ÚPN obce - Rekreačné stredisko (RS) Dobrá, rozvojová plocha určená funkčným využitím územia: Plochy športu, plocha sprievodnej a líniovej

zelene a pláž.

Navrhovanou zmenou sa územie mení na funkčné využitie územia "Plochy verejnej zelene, kde je prípustné umiestnenie dopravnej (chodníky) a technickej infraštruktúry, výsadba zelene a drobná architektúra.

2.9 VEREJNÉ DOPRAVNÉ A TECHNICKÉ VYBAVENIE

2.9.1.1.2. Doprava a dopravné zariadenia

Pôvodný text sa dopĺňa v kapitole 2.9.1.1.2., ktorý znie:

Návrh

Cesta III/55617 3571

Po predpokladanom dobudovaní RS Valkov – Tíšava a obce Bžany ako súčasť nástupného priestoru do RO Veľká Domaša, nastane kvalitatívne nová situácia v zmysle nárokov na úroveň poskytovaných služieb motoristom.

Situáciu na ceste III/55617 3571 ovplyvní predovšetkým navrhované situovanie kontrolného bodu na vstupe do RS Valkov – Tíšava, ktorý je navrhovaný na rekonštruovanej účelovej komunikácii Bžany – Valkov na kategóriu MOK 7,5/40, cca. 260 m od pripojenia tejto komunikácie na cestu III/55617 3571. Tento oficiálny vstup bude pozostávať z prenosnej búdky pre výbercu vstupného umiestnenej na prenosnom vyvýšenom ostrovčeku. Na ostrovčeku bude inštalovaná vjazdová a výjazdová závera prepojená s elektronickou pokladňou a detektormi vozidiel zabudovanými vo vozovke. Zariadenie bude využívané len v sezóne, mimo sezónu bude demontované a uskladnené.

V rámci rekonštrukcie cesty Bžany - Valkov je zabezpečené príslušné plynulé rozšírenie vozovky pre osadenie tohto prenosného vstupného objektu vrátane prívodu el. energie káblom do šachty vo vozovke pod búdkou a vrátane verejného osvetlenia tohto priestoru. V rámci rekonštrukcie cesty Bžany - Valkov je na začiatku jej úpravy navrhované kruhové obratište pre autobusovú hromadnú dopravu, ktoré v sezóne bude využívané aj pre vozidlá prípadnej kyvadlovej dopravy Bžany – Valkov, zájazdové autobusy a osobné vozidlá pre neúspešné vjazdy v prípade naplnenia kapacity parkovísk v RS.

V zmysle reg. č. 1.1.5.48.1 je navrhovaná na modernizáciu miestna komunikácia Bžany - Valkov kategóriu cesty III/3571 (ÚPN Prešovského samosprávneho kraja). Vzhľadom na vyššie uvedené a v zmysle STN 73 6110 navrhujeme cestu III/55617 3571 v prejazdnom úseku intravilánom obce upraviť v celej dĺžke od obce Bžany po RS Valkov na kategóriu B3 – MZ 8,5/50 s obojstranným súbežným chodníkom a úpravami križovatiek v pripojení obslužných prístupových komunikácií.

2.9.1.1.4. Parkovacie, odstavné plochy a priestranstvá, garáže

Pôvodný text sa dopĺňa v kapitole 2.9.1.1.4., ktorý znie:

Návrh obce Bžany

Potreba parkovacích miest pre vybavenosť obce v zmysle STN 73 6110 redukovaná podľa čl. 196 uvedenej normy. Výsledný redukčný súčiniteľ pre objekty zákl. vybavenosti je 0,122, pričom $k_a=0,9$, $k_v=0,3$, $k_p=0,5$, $k_d=0,9$ a pre objekty v špecializované plochy pre statickú dopravu vyššej vybavenosti a objekty so sezónnym nárastom klientely je 0,288 pričom $k_a=1,0$, $k_v=0,3$, $k_p=0,8$, $k_d=1,2$

	Druh vybavenosti	Počet merných jednotiek	Ukazovateľ parkovacie miesto na mernú jednotku	Potreba výhl. počtu parkovacích miest	Redukovaná potreba parkovacích miest	Návrh počtu parkovacích stojísk
P1	Obecný úrad	50m2 čistej adm. plochy 3 zamestnanci	30 7	1,67 0,42	0,203 0,05	5
P2	Kultúrny dom	200 stoličiek	4	50	6,1	10
P3	Potraviny, COOP	20 návštevníkov do1h	10	2	0,456	3
P4	Potraviny	40 návštevníkov do1h	10	4	0,912	5
P5	Kostol	50 návštevníkov	4	12,5	3,6	5
P6	Cintorín +Dom nádeje	3245m2	500	6,49	0,79	4- 8
P7	Multifunkčný športový areál, nárazové podujatia v obci, záchytné parkovisko pre RS	Max. 100 návštevníkov	4	50	14,4	20
P8	Záchytné parkovisko pre RS- autobusy					2 autobusy

Návrh RS Valkov -Tíša

Vzhľadom na obmedzené plošné možnosti pre výstavbu kapacitných parkovísk navrhujeme dobudovať parkoviska pre vozidlá pasantov v dostupných lokalitách pre očakávanú max. dennú návštevnosť rekreačného strediska v počte cca. 7000 návštevníkov, z čoho ubytovaných v súkromných chatách a ubytovacích zariadeniach jestvujúcich aj navrhovaných bude spolu cca. 4000 návštevníkov. Počet pasantov potom odhadujeme na cca 3000 návštevníkov. Vzhľadom na špecifickú polohu strediska uvažujeme s podielom IAD/HD v pomere 80:20, čo predstavuje 2400 návštevníkov dopravených osobnými automobilmi a 600 osôb autobusmi. Pri priemernej obsaditeľnosti 3,3 osôb /automobil a 30 osôb/autobus to vyžaduje riešiť parkovanie pre 727 osobných automobilov a 20 autobusov z toho predpokladáme 10 zájazdových s potrebou dlhodobého parkovania. Linky hromadnej autobusovej dopravy využívajú pre krátkodobé parkovanie 2 stojiská, ktoré sú súčasťou kruhového obratišťa na vjazde do centrálnej časti RS Valkov. Presnejšie čísla je možné zabezpečiť len sociálnym prieskumom, ktorý nebol k dispozícii. Pre pokrytie dopytu parkovania vozidlami pasantov navrhujeme jestvujúce a navrhované parkoviská:

Pre parkovanie osobných automobilov pasantov navrhujeme.

P1 jestvujúce - obojstranné parkovacie pásy (kolmé stojiská) na rekonštruovanom úseku účelovej komunikácie Bžany –Valkov na kategóriu MOK 7,5/40.....	160 stojísk
P1 - „Rumpel“ navrhované dvojúrovňové terasové parkovisko.....	270 stojísk
P2a, P2b, P2c - „Tesla“- navrhované jednostranné parkovacie pásy (kolmé stojiská) vrátane rekonštrukcie účelovej komunikácie na kategóriu C3-MO 6,5/30.....	80 stojísk
P9 navrhované terasové parkovisko pri Amfiteátri.....	54 stojísk
P - lok. Z1/9 navrhované jednostranné parkovacie pásy (kolmé stojiská) vrátane rekonštrukcie účelovej komunikácie na kategóriu C3-MO 6,5/30.....	60 stojísk
P - lok Z1/12, Z1/13 navrhované jednostranné parkovacie pásy (kolmé stojiská) vrátane rekonštrukcie účelovej komunikácie na kategóriu C3-MO 6,5/30	40 stojísk
P - pri kostole navrhované jednostranné parkovacie pásy (kolmé stojiská) vrátane rekonštrukcie účelovej komunikácie na kategóriu C3-MO 6,5/30	10 stojísk
P - lok Z1/15 navrhované jednostranné parkovacie pásy (kolmé stojiská) vrátane rekonštrukcie účelovej komunikácie na kategóriu C3-MO 6,5/30	30 stojísk
Spolu.....	564 650 stojísk

Pre parkovanie autobusov pasantov navrhujeme:

P10 - jestvujúci jednostranný parkovací pás pre autobusy (pozdĺžne stojiská na rekonštruovanom úseku účelovej komunikácie Bžany - Valkov).....	3 stojiská
<u>P3 - navrhované parkovisko s obratištom autobusov, šikmé stojiská, priestor Tesla</u>	<u>4 stojiská</u>
Spolu	7 stojísk

Z návrhu vyplýva deficit $727 - 564 = 163$ stojísk pre osobné automobily a min. 3 stojiská pre autobusy, ktoré je potrebné umiestniť mimo RS Valkov z dôvodu nedostatku disponibilných plôch.

Deficit v ponuke parkovacích miest je v súčasnosti kompenzovaný živelným a proti dopravným predpisom realizovaným parkovaním na obslužných komunikáciách, čo zapríčiňuje v krajnom prípade znefunkčnenie dopravnej obsluhy územia RS a obtiažný až nemožný prístup nutnej dopravy (najmä záchranná služba a hasiči). Tieto deficitné stojiská navrhujeme postupne budovať v rámci záchranného parkoviska v obci Bžany (P7-kapacita min.120 osob. automobilov a P8 - kapacita min. 4 autobusy) a dovoz pasantov riešiť kyvadlovou autobusovou dopravou.

Pre parkovanie osobných automobilov rezidentov navrhujeme doplniť:

P4 – navrhované parkovisko pre navrhovaný hipodrómový a penzión/ 20,21/.....	24 stojísk
P5 – navrhované parkovisko pre jestv. hotel Kovotesla.....	36 stojísk
P6 – navrhované parkovisko pre jestv. ubytovňu Jami /20/.....	12 stojísk
P7 – navrhované parkovisko pre jestv. ubytovne./19,18/.....	32 stojísk
<u>P8 – navrhované parkovisko pre jestv. ubytovňu /24/.....</u>	<u>12 stojísk</u>
Spolu.....	116 stojísk

Navrhované spevnené plochy a parkoviská je potrebné vybaviť odlučovačmi ropných látok a zároveň prijať opatrenia na zdržanie zrážkových vôd pred vyústením do vodných tokov (retenčné nádrže, vsakovanie).

2.9.1.2. Pešie komunikácie

Pôvodný text sa dopĺňa v kapitole 2.9.1.2., ktorý znie:

Návrh

Navrhovaná pešia komunikácia vedená okrajom vodnej nádrže Domaša v RS Valkov - Tíšava. Pešia komunikácia má prepojiť dve pláže, t.j. pláž na Valkove a pláž na Tíšave. Cieľom je preto

vybudovať v okolí vody chodník pre peších s verejným osvetlením, ktorý vytvorí priestor pre aktívny oddych, t.j. prechádzky v okolí vodnej nádrže

2.9.1.3. Cyklistická doprava

Pôvodný text sa dopĺňa v kapitole 2.9.1.3., ktorý znie:

Návrh

Navrhovaná cyklistická komunikácia vedená od obce Bžany do RS Valkov pozdĺž od jestvujúcej komunikácie. Celková dĺžka trasy cyklochodník je cca 3430 km.

2.9.2. Vodné hospodárstvo

2.9.2.2. Odvádzanie a čistenie odpadových vôd

Pôvodný text sa mení a dopĺňa v kapitole 2.9.2.2.3., ktorý znie:

2.9.2.2.3. Technické riešenie

Pre navrhovanú zástavbu sa rozšíri gravitačná splašková kanalizácia DN 300 mm, ktorá sa pripojí na jestvujúcu stoku DN 300, zaústenú do ČOV. ~~Navrhujeme rozšírenie ČOV o BCTS 90 s terciálnym stupňom čistenia a recipientom bezmenným potokom.~~

~~ČOV: Kontajnerové čistiarne BCTS slúžia pre čistenie splaškových odpadových vôd. Biologický reaktor – kontajnerová jednotka obsahuje mechanické predčistenie, denitrifikáciu, nitrifikáciu, separáciu a kalojem. Súčasťou dodávky je zdroj stlačeného vzduchu – dúchadlo a elektrický rozvádzač. Všetky procesy čistenia prebiehajú autoregulačne v priebehu dňa, resp. týždňa. BCTS 90: má kapacitu 600 EO, množstvo vôd 86 – 100 m³ d⁻¹ a kvalita vyčistenej vody BSK₅, 15 – 25 mg/l.~~

~~RS Valkov – Tíšava:~~

~~časť Valkov: Je potrebné vyprojektovať a dobudovať celostrediskovú gravitačnú splaškovú kanalizáciu DN 300 mm zaústenú do čistiarne odpadových vôd (ČOV) – 2000 ROTO s terciálnym stupňom čistenia pod RS Valkov. Spoločná ČOV aj pre časť Tíšava sa rozšíri o ČOV – 2000 a bude výtlačkom zaústená do Valkovského potoka.~~

~~V časti Tíšava je potrebné vyprojektovať a vybudovať okrem splaškovej kanalizácie DN 300 mm aj čerpaciu stanicu ČS a výtlač D 63 mm v centrálnej časti, ktorý bude zaústený do gravitačnej kanalizácie s pokračovaním na ČOV – 2000 ROTO. Trasovanie kanalizácie je v zelenom páse, chodníku alebo okrajom miestnych a štátnych ciest.~~

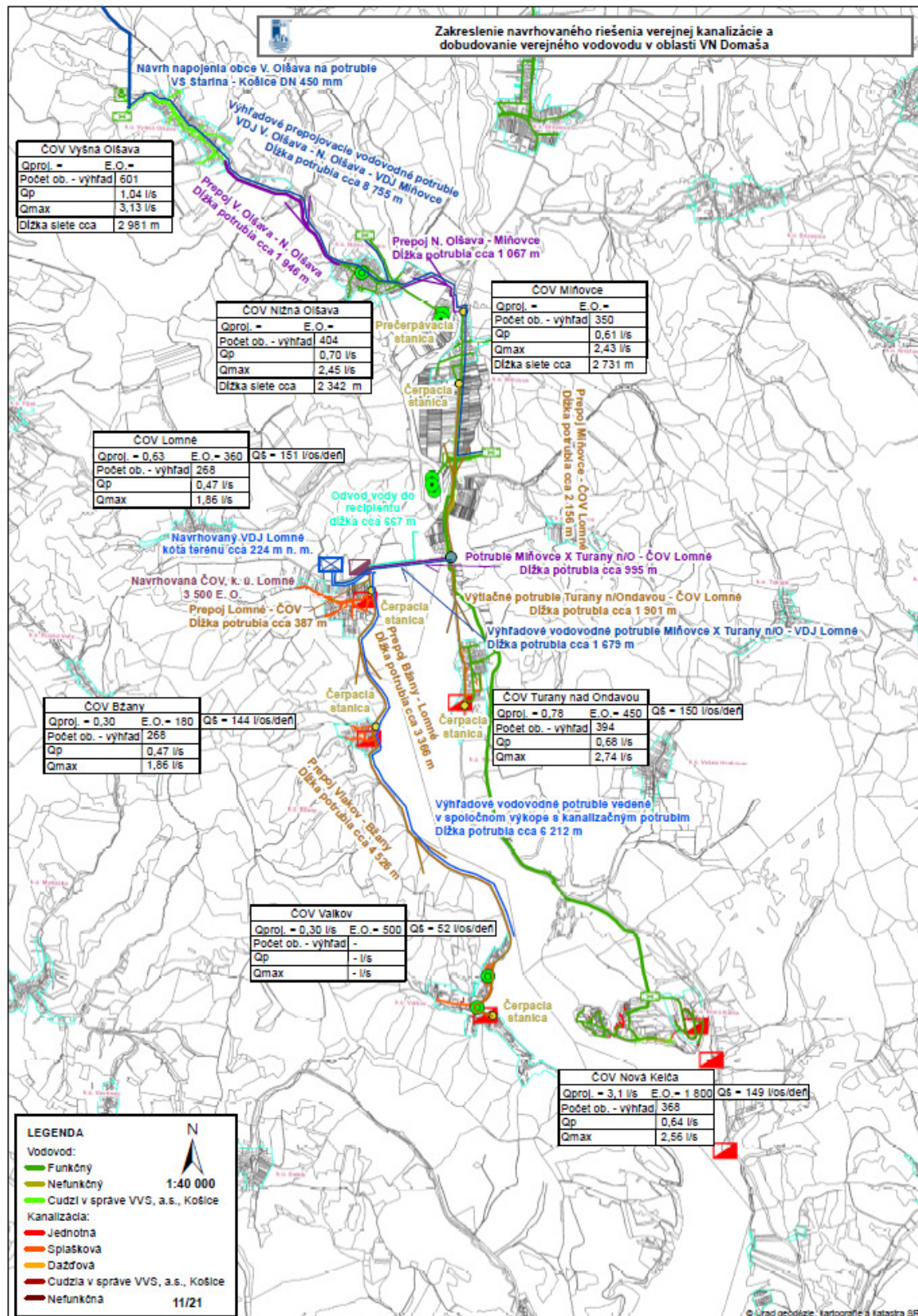
Technológia ČOV musí zaručovať takú kvalitu vyčistených vôd v zdravotne významných ukazovateľoch, aby boli splnené kritéria podľa Vyhl. MZ SR č.146/2004 Z.z. o požiadavkách na vodu na kúpanie.

Návrh

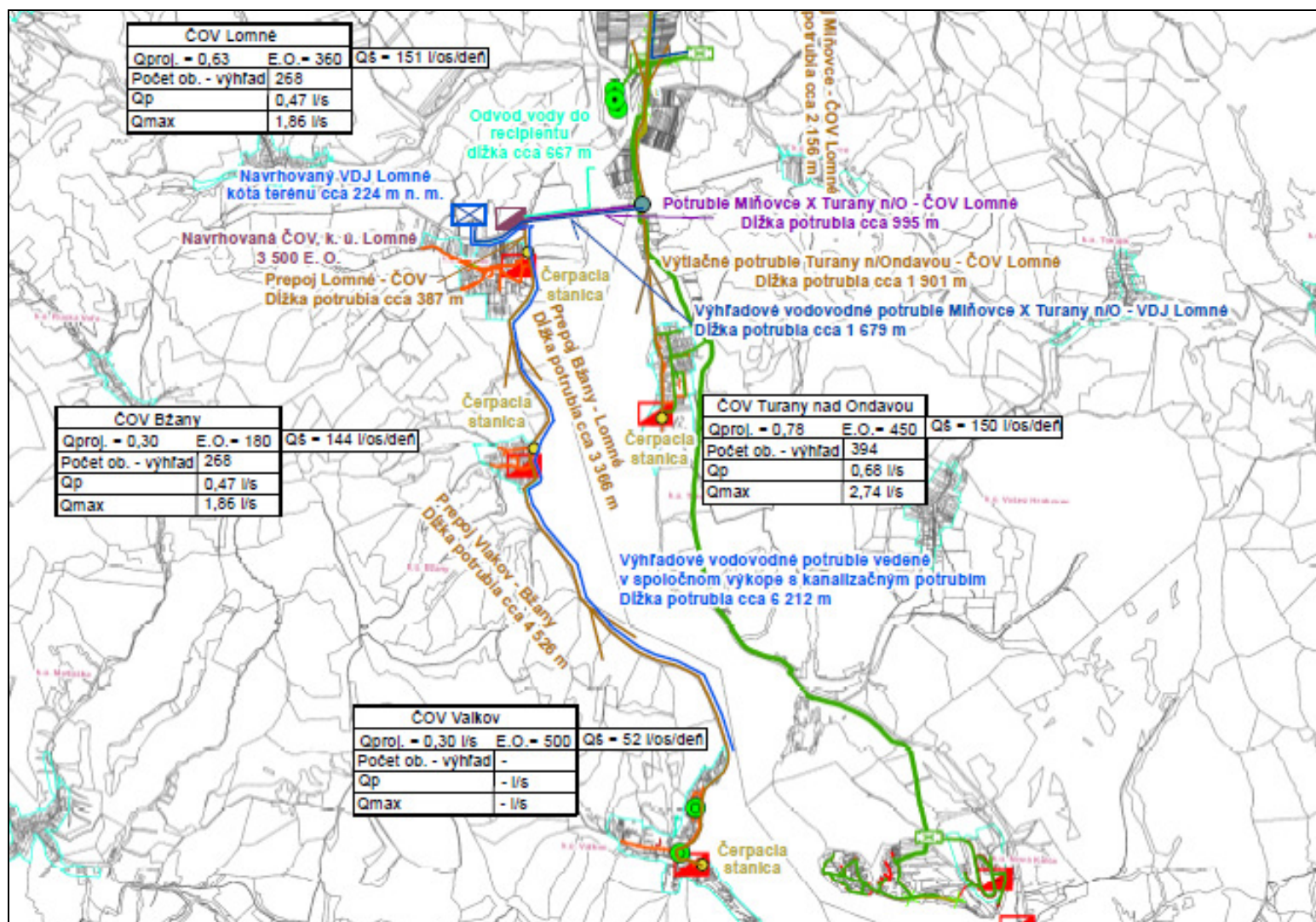
V obci Lomné je navrhovaná ČOV 3500 E.O.. Do navrhovanej ČOV Lomné bude napojená obec Bžany a RS Valkov - Tíšava.

Z obce Bžany je navrhované prepojovacie potrubie Bžany - Lomné v celkovej dĺžke cca 3 400m.

V časti RS Valkov - Tíšava je v lokalite jestvujúcej ČOV navrhovaná čerpacia stanica. Z čerpacej stanice, prepojovacím potrubím v dĺžke cca 4 526 m budú odvádzané splaškové vody do navrhovanej ČOV Lomné.



Zdroj: VVS a.s. Košice

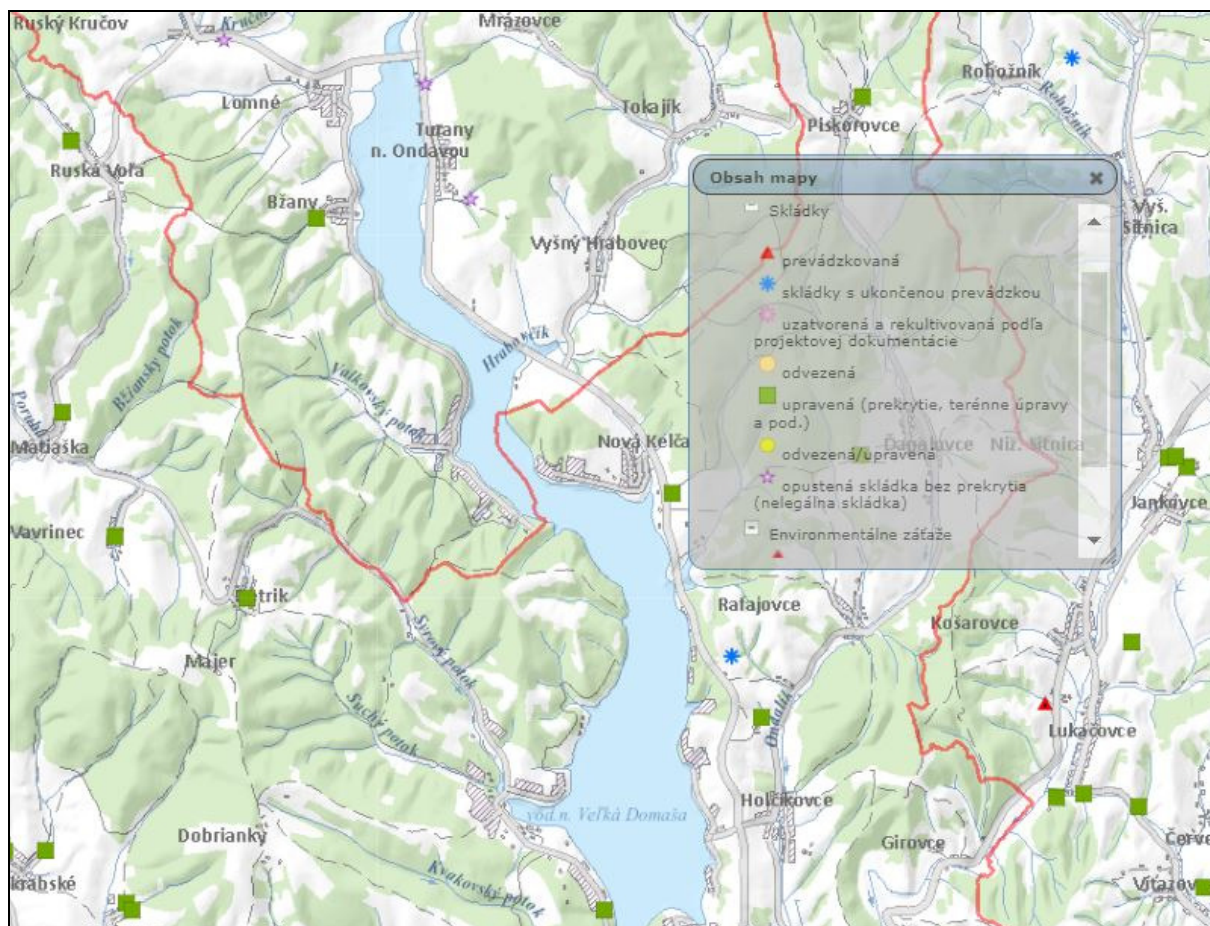


2.11.2. Odpadové hospodárstvo

Pôvodný text sa dopĺňa v kapitole 2.11.2., ktorý znie:

Návrh

V katastrálnom území obce Bžany je evidovaná 1 skládka odpadov - upravená (prekrytá, terénne upravená) .

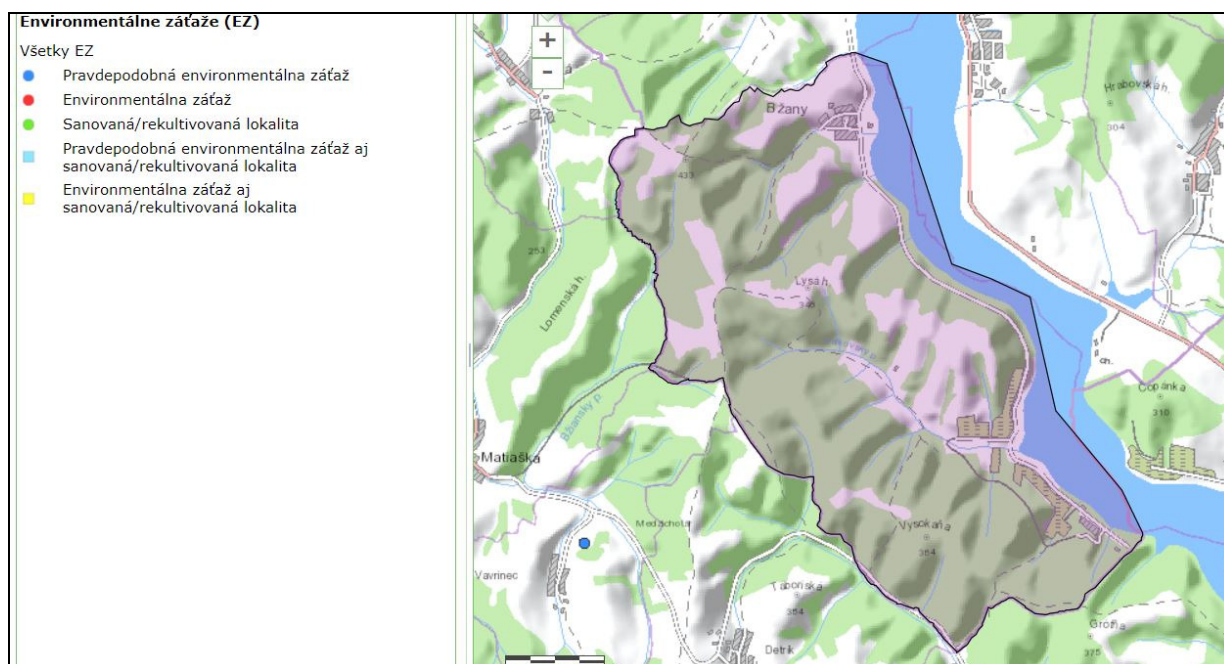


Zdroj: web portál ŠÚDŠ Bratislava

Pôvodná kapitola 2.11.2. sa dopĺňa o podkapitolu 2.11.2.1., ktorá znie:

2.11.2.1. Environmentálna záťaž v území

V katastrálnom území obce Koňuš nie sú evidované environmentálne záťaž. (Zdroj: Informačný systém environmentálnych záťaží SR).



2.13. VYMEDZENIE ZASTAVANÉHO ÚZEMIA

2.13.2. Navrhované územie určené na zástavbu

Pôvodný text sa dopĺňa v kapitole 2.13.2., ktorý znie:

Návrh

Obec Bžany:

- nové územia v zastavanom území určené na zástavbu je lokalita Z1/1 - plochy technickej vybavenosti celkovej výmery 0,1500 ha (grafická časť - výkres č. 3a/Z1).
- nové územia mimo súčasne zastavaného územia určené na zástavbu je lokalita Z1/2, - plocha pre rozšírenie cintorína celkovej výmery 0,3400 ha (grafická časť - výkres č. 3a/Z1).

2.13.3. Priebeh hraníc zastavaného územia obce

Pôvodný text sa mení a dopĺňa v kapitole 2.13.3., ktorý znie:

Návrh

Obec Bžany:

Od hranici parcely číslo 7 (jestvujúci cintorín) pokračuje južným smerom v dĺžke cca 50 m, tam sa lomí a pokračuje východným smerom - pokračuje západným smerom v dĺžke cca 45 m - navrhované rozšírenie a nadväzuje na hranicu zastavaného územia obce (RCH1),

2.13.4. Vymedzenie časti územia pre riešenie vo väčšej podrobnosti

Pôvodný text sa dopĺňa v kapitole 2.13.4., ktorý znie:

Návrh

Formou urbanistických štúdií je potrebné riešiť:

- a) funkčné plochy bývania L1

Rekreačné stredisko Valkov - Tíšava:

- b) plochy rekreácie, športu, turizmu a cestovného ruchu (RCH1-RCH7)
- c) plochy občianskeho vybavenia, reštaurácia a penzión,
- d) plocha pre karavány, kemping
- e) športovo rekreačné plochy

2.14. VYMEDZENIE OCHRANNÝCH PÁSIEM A PLÔCH VYŽADUJÚCU ZVÝŠENÚ OCHRANU

2.14.1 Ochranné pásma

Pôvodný text sa mení v kapitole 2.14.1., ktorý znie:

Ochranné pásma cestnej dopravy:

~~Podľa zákona číslo 135/1961 Zb. v znení neskorších predpisov je ochranné pásmo určené zvislými plochami vedenými od osi vozovky po oboch stranách komunikácie: – 20 m – pre cestu III/55617 mimo zastavaných častí obce.~~

Ochranné pásmo cesty tr. III 20 m je od osi cesty na každú stranu v úseku mimo zastavaného územia obce vymedzeného platným územným plánom obce

Ďalšie ochranné pásma vyplývajúce z funkcie jednotlivých funkčných plôch sú:

Pôvodný text sa v kapitole vypúšťa:

~~Ochranné pásma cintorínov k okraju súvislej bytovej zástavby je 50 m od oplotenia, v ktorom sa nesmú povoľovať ani umiestňovať budovy podľa zákona číslo 470/2005 Z.z. o pohrebníctve a o zmene a doplnení zákona číslo 455/1991 Zb. o živnostenskom podnikaní v znení neskorších predpisov.~~

Pôvodný text sa dopĺňa v kapitole 2.14.1., ktorý znie:

Ochranné pásmo lesa 50 m od hranice lesného porastu v zmysle § 10 zákona NR SR č. 326/2005 Z.z. o lesoch.

Pôvodný text sa dopĺňa v kapitole 2.14.1., ktorý znie:

Nehnutel'né kultúrne pamiatky – 10 m ochranné pásmo vyhlásené podľa §27 odst. (2) zákona č. 49/2002 Z.z. o ochrane pamiatkového fondu v platnom znení. (V bezprostrednom okolí nehnuteľnej kultúrnej pamiatky nemožno vykonávať stavebnú činnosť ani inú činnosť, ktorá by mohla ohroziť pamiatkové hodnoty kultúrnej pamiatky. Bezprostredné okolie nehnuteľnej kultúrnej pamiatky je priestor v okruhu desiatich metrov od nehnuteľnej kultúrnej pamiatky; desať

metrov sa počíta od obvodového plášťa stavby, ak nehnuteľnou kultúrnou pamiatkou je stavba, alebo od hranice pozemku, ak je nehnuteľnou kultúrnou pamiatkou aj pozemok

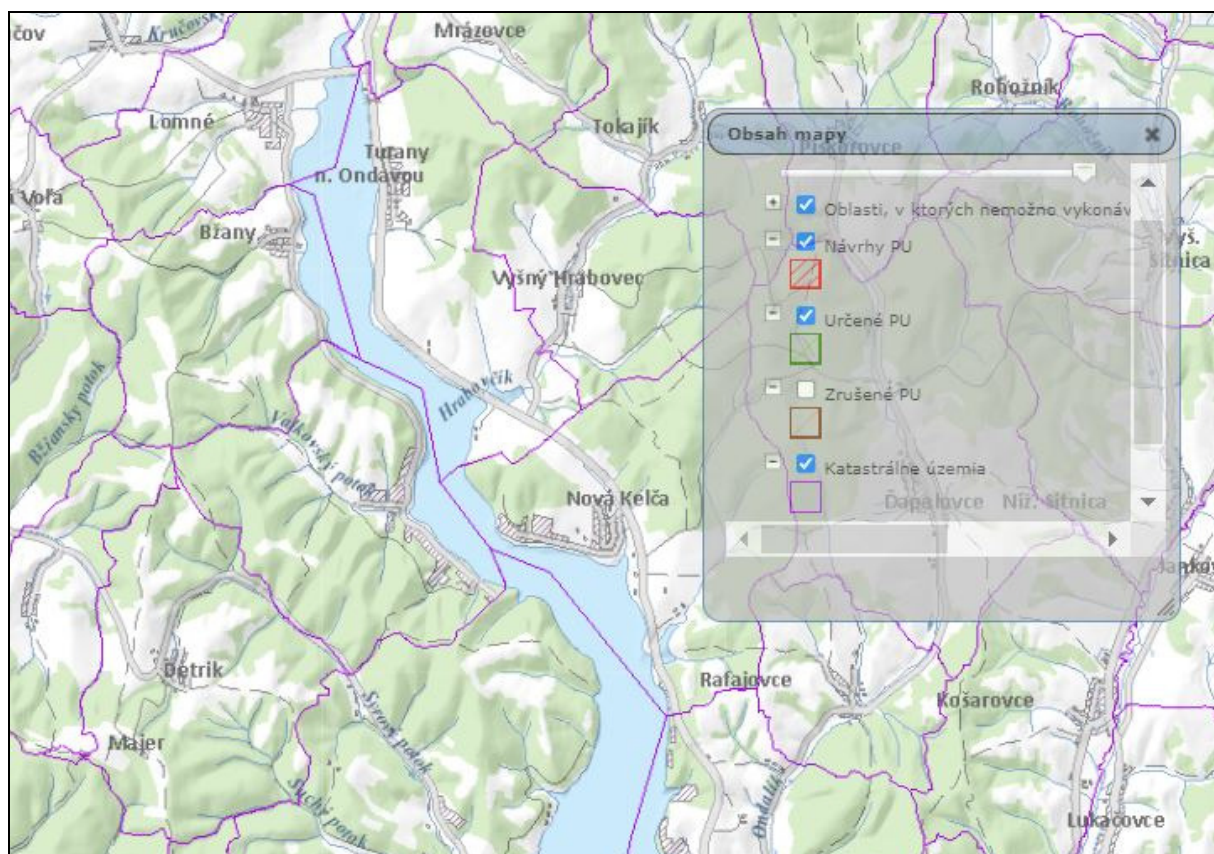
2.14.2.2. Plochy prieskumných území, chránených ložiskových území a dobývacích priestorov

V katastrálnych územiach obce Bžany sa nenachádzajú žiadne ložiská nerastných surovín ani žiadne chránené ložiskové územie. V obci sa nenachádzajú ani plochy prieskumných území a dobývacích priestorov.

Pôvodný text kapitoly sa dopĺňa o nové podkapitoly 2.14.2.2.1 - 2.14.2.2.5, ktoré znejú:

2.14.2.2.1. Ťažba nerastných surovín

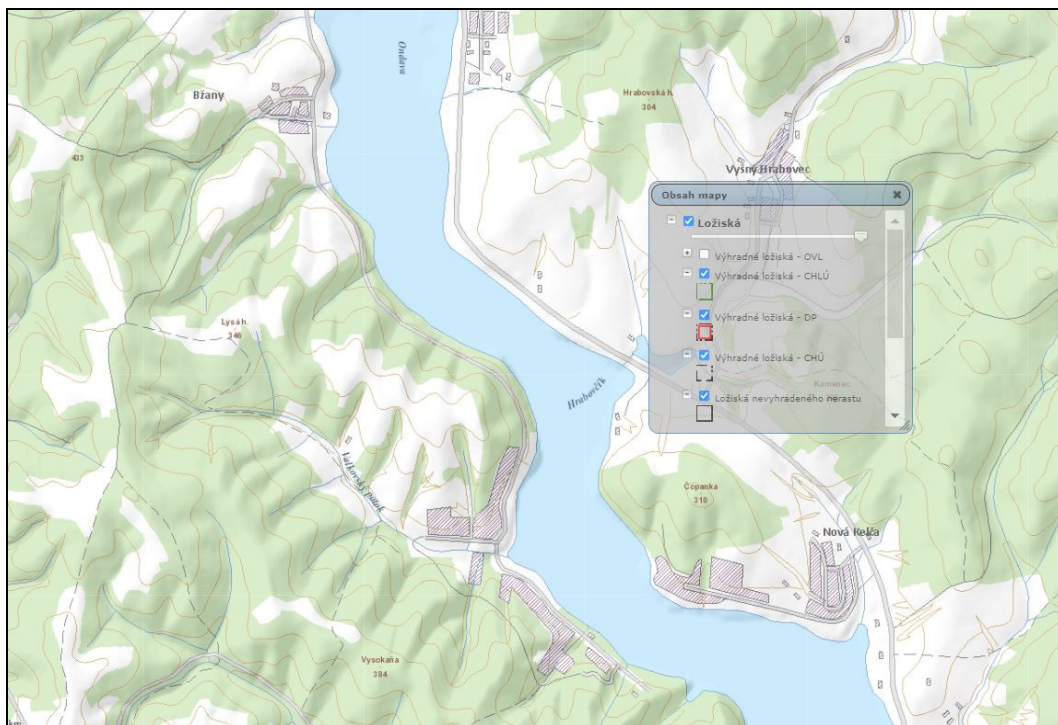
V rámci k. ú. obce sa nenachádza žiadne prieskumné územie.



Zdroj: ŠGÚDŠ Bratislava

2.14.2.2.2 Chránené ložiskové územie, dobývacie priestory

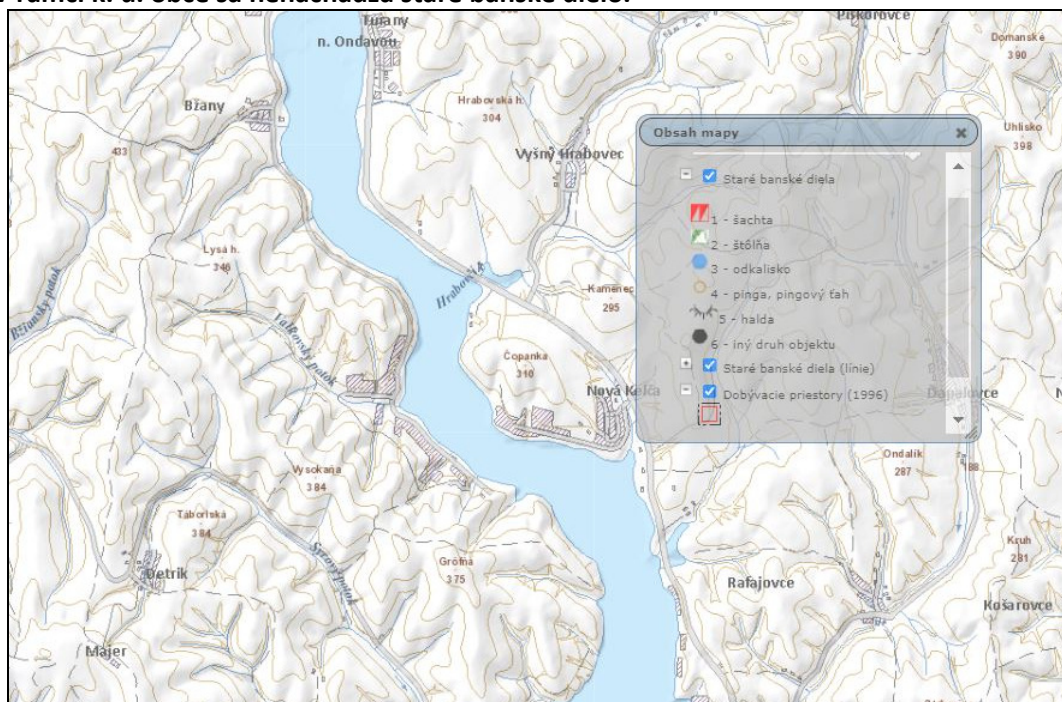
V rámci k. ú. obce nie sú evidované výhradné ložiská s určeným DP a CHLÚ:



Zdroj: ŠGÚDŠ Bratislava

2.14.2.2.3. Staré banské diela

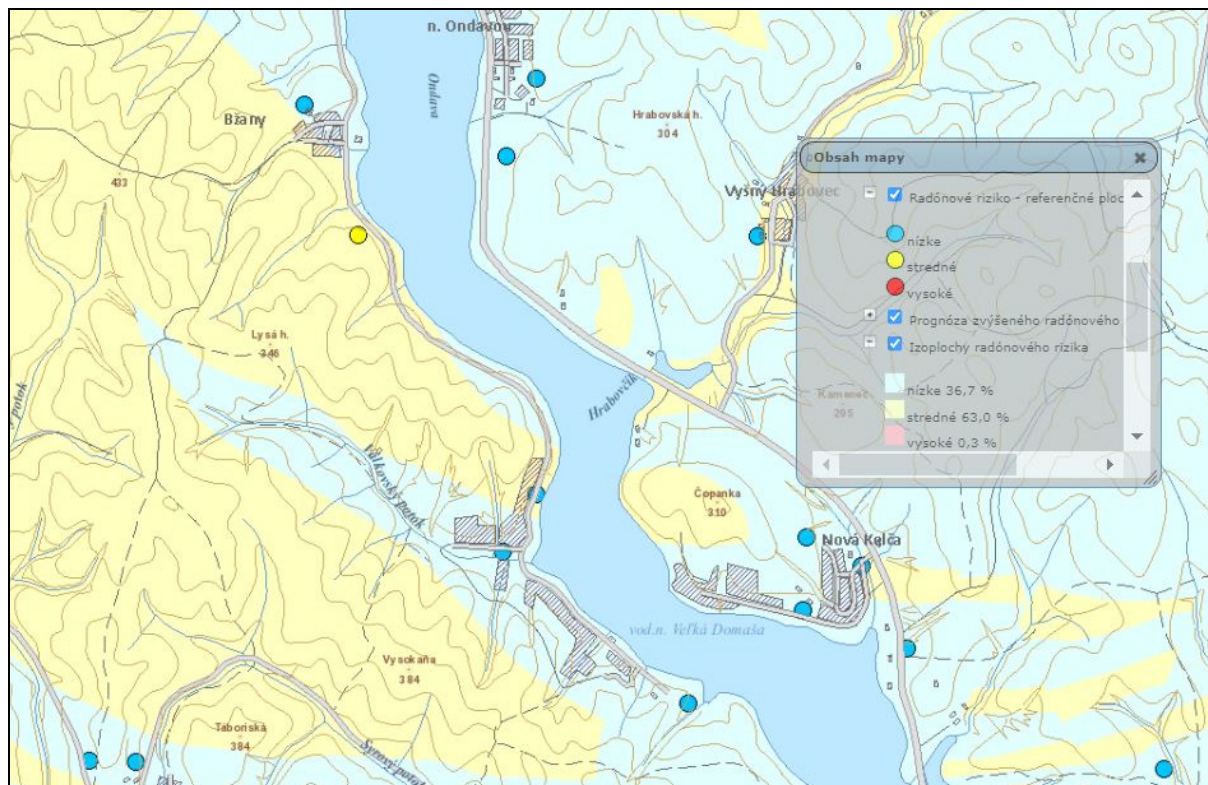
V rámci k. ú. obce sa nenachádza staré banské dielo.



Zdroj: ŠGÚDŠ Bratislava

2.14.2.2.5. Radónové riziko

Obec Bžany spadá do nízkeho (4) a stredného (1) radónového rizika. Izoplochy radónového rizika (2) nízke 36,7% (7).



Zdroj: Mapportal ŠGÚDŠ

Podľa § 20 ods. 3 zákona č. 569/2007 Z. z. o geologických prácach (geologický zákon) v znení neskorších predpisov ministerstvo vymedzuje nasledovné riziká stavebného využitia územia:

- **stredné radónové riziko.** Vhodnosť a podmienky stavebného využitia územia s výskytom stredného radónového rizika je potrebné posúdiť podľa zákona č. 355/2007 Z. z. o ochrane, podpore a rozvoji verejného zdravia a o zmene a doplnení niektorých zákonov v znení neskorších predpisov a vyhlášky MZ SR č. 528/2007 Z. z., ktorou sa ustanovujú podrobnosti o požiadavkách na obmedzenie ožiarenia z prírodného žiarenia.

2.15. VYHODNOTENIE POUŽITIA POĽNOHOSPODÁRSKEJ PÔDY A LESNÝCH POZEMKOV NA NEPOĽNOHOSPODÁRSKE ÚČELY

Vyhodnotenie použitia poľnohospodárskej pôdy a lesných pozemkov na nepoľnohospodárske využitie tvorí samostatnú textovú prílohu. Grafické znázornenie tohto vyhodnotenia je vyjadrené vo výkrese číslo 7a, 7b grafickej časti územného plánu.

2.16. HODNOTENIE NAVRHOVANÉHO RIEŠENIA

K hlavným rekreačným krajinným celkom katastrálneho územia obce Bžany patrí vodná nádrž Domaša. V zmysle Zmien a doplnkov 2019 ÚPN VÚC Prešovského samosprávneho kraja je navrhované zvýšiť kapacitu pre rozvoj cestovného ruchu pri vodnej nádrži Domaša. Pre dosiahnutie daného cieľa zvýšenia kapacity a atraktívnosti VN Domaša sa ZaD č.1 k Územnému plánu obce Bžany navrhuje rozšírenie a zvýšenie kapacity daného územia.

Hlavným cieľom stratégie Prešovského samosprávneho kraja (PSK) je, dosiahnuť 72%-nú zamestnanosť a zlepšenie životných podmienok pracujúcich. V rámci rozvoja kultúry SR je z hľadiska špecifického zamerania aj rozvoj cestovného ruchu veľmi dôležitá.

3. ZÁVÄZNÁ ČASŤ ÚZEMNÉHO PLÁNU

*Zmeny a doplnky č.1 záväznej časti, vyplývajúce zo Zmien a doplnkov č. 1 Územného plánu obce Bžany. Zmeny a doplnky č.1 sú v texte zvýraznené **tučným písmom a vypustený text preškrtnutým písmom.***

V reg. 3.1.2.1.1. sa v pôvodnom texte vypúšťa druhá odrážka a dopĺňa sa nová odrážka s textom, ktorá znie:

3.1.2.1.1. Rešpektovať existujúce a nové funkčné plochy bývania.

Funkčné plochy bývania sú určené:

- na bývanie v rodinných domoch
- ~~— na bývanie v bytových domoch~~
- **na bývanie v rekreačných domoch.**

V reg. 3.1.2.3. sa pôvodný text dopĺňa novým reg. č.3.1.2.3.4., ktorá znie:

3.1.2.3.4. Rešpektovať navrhovaný areál technického vybavenia v severovýchodnej časti obce.

V reg. 3.1.2.4.2. sa pôvodný text dopĺňa novou odrážkou s textom, ktorá znie:

3.1.2.4.2. Funkčné plochy rekreácie, turizmu, cestovného ruchu a športu sú určené ako:

- plochy rekreácie, turizmu, cestovného ruchu – na umiestnenie rekreačných chát a na umiestňovanie objektov turizmu a cestovného ruchu verejnej formy a súvisiaceho občianskeho a technického vybavenia,
- plochy športu – na umiestnenie športových plôch, ihrísk a športových objektov a súvisiaceho občianskeho a technického vybavenia,
- **plochy pláži, nábrežná promenáda, prístavisko, autokemping, sociálne zariadenia, pešie a cyklistické komunikácie.**

V reg. 3.1.2.5. sa pôvodný text dopĺňa novým reg. č.3.1.2.5.7., ktorý znie:

3.1.2.5.7. Plochy verejnej zelene v RS Valkov - Tíšava:

- **nie sú prípustné žiadne stavebné objekty s výnimkou chodníkov, cyklochodníkov, detských ihrísk, lavičiek a iného doplnkového mobiliáru (koše, umelecké diela), technická infraštruktúra - (kanalizácia, vodovod, verejné osvetlenie).**

V reg. 3.1.2.7. sa pôvodný text dopĺňa novými reg. č.3.1.2.7.3. a 3.1.2.7.4, ktoré znejú:

3.1.2.7.3. Na zadržanie povrchového odtoku dažďových vôd zo spevnených plôch v jednotlivých navrhovaných lokalitách (z komunikácií, spevnených plôch a striech RD, prípadne iných stavebných objektov) je potrebné navrhnuť v úrovni minimálne 60% z výpočtového množstva pre návrhový dážď 15 min., na pozemku stavebníka tak, aby nedochádzalo k zhoršeniu odtokových pomerov v recipiente.

3.1.2.7.4. Pri novonavrhovaných areáloch riešiť opatrenia na zachytávanie plávajúcich látok, aby nebola zhoršená kvalita vody v recipiente v súlade s ust. § 36 odst. 17 a §37 zákona č. 364/2004 Z.z. o vodách v znení neskorších predpisov a §9 NV SR č. 269/2010 Z.z.

V reg. 3.2.1.1.1. sa pôvodný text mení a dopĺňa novým textom, ktorý znie:

3.2.1.1.1. Plochy bývania sú určené na rodinné bývanie v rodinných domoch t.z. v budovách so samostatným vstupom z verejnej komunikácie, ktoré majú max. 3 byty, 2 nadzemné podlažia a podkrovie (stavebný zákon), so štandardným vybavením s najmenej **jedným dvomi** garážovými stojiskami na jeden byt, alebo vymedzenou zodpovedajúcou plochou na odstavenie vozidla a zabezpečením bezpečného uskladnenia domového odpadu.

V reg. 3.2.1.1.2. sa pôvodný text dopĺňa novým bodom d), ktorý znie:

3.2.1.1.2. Pripustiť je tu možné:

- a) umiestnenie drobnej a jednoduchej stavby, ktorá má doplnkovú funkciu k hlavnej stavbe, alebo slúži na podnikanie tak, aby svojím vzhľadom a účinkami nezhoršovala obytné a životné prostredie a požiadavky na dopravnú obsluhu a parkovanie.
- b) integráciu so zariadeniami občianskej vybavenosti s hygienicky nezávadnou prevádzkou,
- c) chov úžitkových zvierat v rozsahu vlastnej spotreby,
- d) **malé ubytovacie zariadenia, rekreačné bývanie, prechodné ubytovanie a s ním spojené služby (ubytovanie s izbami po 2-4 lôžkach), vidiecky turizmus, chalupárstvo, max. 2 nadzemné podlažia, alebo 1 nadzemné podlažie a podkrovie.**

V reg. 3.2.2.1.2. sa pôvodný text mení a dopĺňa novým textom, ktorý znie:

3.2.2.1.2. Prípustné je:

- a) umiestnenie zamestnaneckého (správcovského) bytu, **denný stacionár, zdravotnícke zariadenia a zariadenia sociálnej starostlivosti, stravovacie a ubytovacie zariadenia**
- c) umiestnenie súvisiacich zariadení charakteru každodennej rekreácie a športu, ako aj dopravnej a technickej vybavenosti (garáže a parkoviská, ~~slúžiace pre majiteľov zariadení~~, malá architektúra),
- d) využitie ako plochy zelene.

V reg. 3.2.2. sa pôvodný text dopĺňa o nový regulatív 3.2.2.2. s textom, ktorý znie:

3.2.2.2. Plochy občianskeho vybavenia v RS Valkov - Tíšava

3.2.2.2.1. Prípustné funkčné využitie:

- a) reštaurácie, obchody, služby v oblasti cestovného ruchu, verejné sociálne zariadenie, penzión, hotel, apartmány,
- b) verejné stravovanie, reštaurácie, obchody, služby v oblasti cestovného ruchu,
- c) turistické prístrešky (aj uzavreté), mobiliár drobnej architektúry všetkých druhov,
- d) **správcovský byt,**
- e) **zeleň parková nízka, stredná, vysoká, vodné prvky, výtvarno-architektonické diela,**

3.2.2.2.2. Prípustné doplnkové:

- a) **spevnené plochy peších komunikácií s príslušným mobiliárom, schody, rampy,**

- b) spevnených turistických chodníkov a spevnených komunikácií pre peších a obsluhu so segmentovaným povrchom,

3.2.2.2.3. Za podmienky vylučujúce (nepripustné) využitie týchto plôch je nutné pokladať:

- a) nie je prípustná zmena občianskeho vybavenia a služieb na inú podnikateľskú činnosť,
- b) priestor medzi uličnou čiarou a stavebnou čiarou sa neoddeľuje žiadnym oplotením.
- c) priestory sa neoddeľujú umelým oplotením okrem bezpečnostných dôvodov pri zariadeniach technickej vybavenosti, športových plochách, ktorých charakter si to vyžaduje,

3.2.2.2.4. Podmienky zastavanosti pozemku:

- a) zastrešenie musí byť realizované rovnými strechami resp. šikmými strechami, so sklonom 15 stupňov – hrebeň strechy rovnobežný s promenádou, respektíve vodnou hladinou, prípustné sú vikiere do 15 stupňov, v prípade rovných striech musia byť povrchovo ukončené ako zelené strechy, poprípade dunajský štrk,
- b) pri povrchovej úprave striech sú vylúčené povrchy z asfaltových pásov, plechu a pod. materiálov, doporučené sú tvrdé keramické alebo betónové škridle provensálskeho typu s tehlovou, resp. pieskovou farbou,
- c) spôsob povrchových úprav fasády prostredníctvom prírodných kamenných obkladov, /pieskovec, travertín, bridlica/, tehlových obkladov /lícová tehla/, drevených obkladov prírodných farieb a morené prírodnými odtieňmi, omietky – prípustné sú odtiene bielej, svetlobéžovej a slonová kosť,
- d) výplne otvorov drevené, plastové, resp. z AL profilov,
- e) koeficient zastavanosti 60% (predpokladá sa radová zástavba).

3.2.2.2.5. Výstavbu je možné povoliť na území, kde sú lokalizované zosuvy územia za podmienky podrobného geologického prieskumu a následnej stabilizácie svahu.

V reg. 3.2.3.2.2. sa pôvodný text mení a dopĺňa novým textom, ktorý znie:

3.2.3.2.2. Plocha zberného dvora v navrhovanom areáli výroby a skladov (pôvodný HD) je určená na separovanie TKO, ktorá je určená pre nie nebezpečný odpad v severovýchodnej časti zastavaného územia obce Bžany.

V reg. 3.2.3.2.3. sa pôvodný text mení, ktorý znie:

3.2.3.2.3. Plochy navrhovaných parkovísk v obci P 1 – P 8 a v RS Valkov – Tíšava, časť Valkov P 1, P2 a, b, c, P 3 – P9 sú určené na odstavovanie motorových vozidiel.

V reg. 3.2.4.1.1. sa pôvodný text dopĺňa o nový regulatív 3.2.4.1.1.3. s textom, ktorý znie:

3.2.4.1.1.3. Podmienky zastavanosti pozemku:

- a) max. koeficient zastavanosti je 40% - podiel plôch zastavanými stavbami a plochami dopravných a inžinierskych stavieb k celkovej ploche bilancovaného územia (vrátane plôch dopravy a TI). Koeficient zelene nesmie byť menší ako 0,60.
- b) max. výška zástavby: prvé nadzemné podlažie môže byť maximálne 1 meter nad existujúci rastlý terén od úrovne hornej hranice stavby. V prípade, že je rozdiel medzi hornou a dolnou hranicou stavebného pozemku viac ako 4 metre, v takom prípade je prípustné aj podzemné podlažie s maximálne svetlou výškou 2,6 metra za podmienky, že 1 nadzemné podlažie nebude vyššie ako 1 meter nad existujúci rastlý

- terén od úrovne hornej hranice stavby.
- c) maximálna výška chaty vrátane atiky je 3,4 metra od hornej hranice stavby.
 - d) strecha môže byť plochá pohľadovo upravená štrkom, prípadne zelenou strechou (vegetačnou). Prípustná je aj kombinácia plochej strechy s pultovou strechou, maximálny sklon 15%..
 - e) strešná krytina: v prípade pultovej strechy so sklonom maximálne 15% je prípustná keramická krytina vo farbe pieskovca.
 - f) materiálové zloženie:
 - fasáda: omietka prípustná vo farbe slonová kosť, poprípade biela, svetlo béžová;
 - obklady fasády: prípustné je drevo, kameň (pieskovec, travertín, bridlica),
 - výplne otvorov: drevo, prípadne plast, drevo, hliník,
 - g) orientácia stavieb: výhľad na vodnú plochu Domaše,
 - h) oplechovania atiky: musí korešpondovať s farbou okien.
 - i) na vydanie rozhodnutia o umiestnení stavby a o využití územia v ochrannom pásme lesa je podmienené vydaním záväzného stanoviska orgánu štátnej správy lesného hospodárstva.

V reg. 3.2.4.1.2.2. sa v pôvodnom texte vypúšťa bod d):

d) —garáže.

V reg. 3.2.4.1.3. sa pôvodný text mení, ktorý znie:

3.2.4.1.3. časť Tíšava – Stanový tábor, ~~Autocamp~~ —karavany, Bungalovy.

V reg. 3.2.4.1.3.2. sa v pôvodnom texte vypúšťa bod d):

g) —garáže.

V reg. 3.2.4.1. sa pôvodný text dopĺňa o nový regulatív 3.2.4.1.4 s textom, ktorý znie:

3.2.4.1.4. Plochy pre Autocamp - karavany (36)

3.2.4.1.4.1. Prípustné funkčné využitie:

- a) autokemping, verejné sociálne zariadenie, mobiliár drobnej architektúry všetkých druhov,
- b) zeleň parková nízka, stredná, vysoká, výtvarno-architektonické diela,
- c) karavany maximálne v jednom rade pozdĺž pobrežia,

3.2.4.1.4.2. Prípustné doplnkové:

- a) spevnené plochy peších komunikácií s príslušným mobiliárom, schody, rampy,
- b) spevnených turistických chodníkov a spevnených komunikácií pre obsluhu so segmentovaným povrchom,
- c) parkovacie plochy (počet parkovacích plôch v zmysle príslušnej STN).

3.2.4.1.4.3. Za podmienky vylučujúce využitie týchto plôch je nutné pokladať:

- a) nie je prípustná zmena využitia územia a na inú podnikateľskú činnosť,
- b) priestor medzi uličnou čiarou a stavebnou čiarou sa neoddeľuje žiadnym oplotením.
- c) priestory sa neoddeľujú umelým oplotením okrem bezpečnostných dôvodov pri zariadeniach technickej vybavenosti, športových plochách, ktorých charakter si to vyžaduje,
- d) umiestňovanie mobilných domov, prístreškov a pevných objektov.

3.2.4.1.12.4. Podmienky zastavanosti pozemku:

- a) Pozemok určený pre autokemping sa nesmie zastavať pevnými stavbami s výnimkou sociálnych zariadení.
- b) Pre realizáciu autokempingu je potrebné vypracovať Územný plán zóny.

V reg. 3.2.4.1. sa pôvodný text dopĺňa o nový regulatív 3.2.4.1.5 s textom, ktorý znie:

3.2.4.1.5 Plochy v RS Valkov - Tíšava - apartmány (41)

3.2.4.1.5.1. Prípustné funkčné využitie:

- a) penzióny, apartmánový dom, hotel, domov sociálnych služieb,
- b) správcovský a zamestnanecký byt,
- c) zeleň parková nízka, stredná, vysoká, výtvarno-architektonické diela,

3.2.4.1.5.2. Prípustné doplnkové:

- a) doplnková funkcia - mobiliár drobnej architektúry všetkých druhov,
- b) spevnené plochy peších komunikácií s príslušným mobiliárom, schody, rampy,
- c) spevnených turistických chodníkov a spevnených komunikácií pre peších a obsluhu so segmentovaným povrchom,
- d) parkovacie plochy (počet parkovacích plôch v zmysle príslušnej STN).

3.2.4.1.5.3. Za podmienky vylučujúce využitie týchto plôch je nutné pokladať:

- a) nie je prípustná zmena využitia územia a na inú podnikateľskú činnosť,
- b) priestor medzi uličnou čiarou a stavebnou čiarou sa neoddeľuje žiadnym oplotením.
- c) priestory sa neoddeľujú umelým oplotením okrem bezpečnostných dôvodov pri zariadeniach technickej vybavenosti, športových plochách, ktorých charakter si to vyžaduje,

3.2.4.1.5.4. Podmienky zastavanosti pozemku:

- a) pri povrchovej úprave striech sú vylúčené povrchy z asfaltových pásov, plechu a pod. materiálov, doporučené sú tvrdé keramické alebo betónové škridle provensálskeho typu s tehlovou, resp. pieskovou farbou, v prípade rovných striech zelené strechy, resp. strechy povrchovo upravené dunajským štrkom
- b) spôsob povrchových úprav fasády prostredníctvom prírodných kamenných obkladov, /pieskovec, travertín, bridlica/, tehlových obkladov /lícová tehla/, drevených obkladov prírodných farieb a morené prírodnými odtieňmi, omietky – prípustné sú odtiene bielej, svetlobéžovej a slonová kosť,
- c) výplne otvorov drevené, plastové, resp. z AL profilov,
- d) koeficient zastavanosti maximálne 40 %,

V reg. 3.2.4.1. sa pôvodný text dopĺňa o nový regulatív 3.2.4.1.6 s textom, ktorý znie:

3.2.4.1.6 RS Valkov - Tíšava - prístav

3.2.4.2.3.1. Prípustné je:

- a) spevnenie plôch,
- b) maják, vlnolam, prístav
- c) občianska vybavenosť - zázemie prístavu.

3.2.4.2.3.2. Za podmienky vylučujúce (nepripustné) využitie týchto plôch je nutné pokladať:

- a) umiestňovanie akýchkoľvek objektov a stavieb, ktoré nesúvisia s hlavnou funkciou.

V reg. 3.2.4.2. sa pôvodný regulatív 3.2.4.2.1. vypúšťa:

3.2.4.2.1. V obci – Multifunkčný športový areál I., Multifunkčný športový areál II.

3.2.4.2.1.1. Prípustné je:

- a) ~~umiestnenie občianskej vybavenosti – vybraných služieb-požičovňa športových potrieb, priestory pre športovcov a návštevníkov, hygienické a technické zariadenia,~~
- b) ~~umiestnenie dopravnej a technickej vybavenosti (parkoviská, drobná architektúra), siete technickej infraštruktúry,~~
- c) ~~využitie ako plôch zelene.~~

3.2.4.2.1.2. Za vylučujúce využitie týchto plôch je nutné pokladať:

- a) ~~umiestňovanie hygienicky závadných prevádzok,~~
- b) ~~skladovanie nebezpečných materiálov s rizikom havárie či zamorenia,~~
- c) ~~garáže,~~

V reg. 3.2.4.2.2. sa pôvodný text mení a dopĺňa, ktorý znie:

3.2.4.2.2. V RS Valkov – Tíšava, časť Valkov:

Športový areál, záchranný systém, Multifunkčná športová plocha, bazén, verejná pláž, Multifunkčná športová plocha, verejná pláž I., Detské ihrisko, Jachting klub – servis, Multifunkčná športová plocha, verejná pláž II, v lokalite rekreačných chat RCH4 – Športové ihriská a detské ihriská.

V reg. 3.2.4.2.3. sa pôvodný text mení, ktorý znie:

3.2.4.2.3. časť Tíšava:

~~Multifunkčná športová plocha, verejná pláž III., záchranný systém, Areál pre rybolev.~~

V reg. 3.2.5.5. sa pôvodný text dopĺňa o nový regulatív 3.2.5.5.4 s textom, ktorý znie:

3.2.5.5.4. Obmedzenia sú:

- a) **Na vydanie rozhodnutia o umiestnení stavby a o využití územia v ochrannom pásme lesa je podmienené vydaním záväzného stanoviska orgánu štátnej správy lesného hospodárstva.**

V reg. 3.2.7.2. sa pôvodný text dopĺňa o body a) -b) s textom, ktorý znie:

3.2.7.2. Prípustné je ich využitie na rekreačné účely, ekologickú, protipovodňovú ochranu a údržbu.

- a) **v RS Valkov - Tíšava je možné umiestňovať stavby súvisiacich s vodnou plochou (prístavisko a pešie móla, úpravy pláži, chodníky pre peších a pod.)**
- b) **Max. koeficient zastavanosti je 20% - podiel plôch zastavanými stavbami a plochami dopravných a inžinierskych stavieb k celkovej ploche bilancovaného územia (vrátane plôch dopravy a TI).**

V reg. 3.3.7. sa pôvodný text mení a dopĺňa textom, ktorý znie:

3.3.7. V rámci rozvoja športových aktivít v RS Valkov – Tíšava realizovať výstavbu športového areálu, multifunkčnej športovej plochy, bazén, ~~multifunkčnej športovej plochy, verejná pláž I., multifunkčnej športovej plochy, verejná pláž II., multifunkčnej športovej plochy, verejná pláž III.,~~ **verejnej zelene**, športového ihriska a detského ihriska I. v lokalite RCH4, športového ihriska a detského ihriska II. v lokalite RCH4, a detského ihriska.

V reg. 3.3.8. sa pôvodný text mení, ktorý znie:

3.3.8. Pre zlepšenie a skvalitnenie služieb v RS Valkov – Tíšava zabezpečiť vybudovanie stavieb záchranných systémov a hygienických zariadení, ~~Polyfunkčného objektu, občerstvenie, služby, amfiteátra a domu služieb, informačného a internetového centra, dvoch predajní rozličného tovaru v lokalite RCH4~~

V reg. 3.4.1.1. sa pôvodný text mení a dopĺňa textom, ktorý znie:

3.4.1.1. Chrániť územie pre homogenizáciu cesty III/55617 **3571** v katastri obce a upraviť ju v zastavanej časti na kategóriu B3–MZ 8,5/50 a mimo zastavanú časť obce na kategóriu C 7,5/70.

V reg. 3.4.1.2. sa pôvodný text mení a dopĺňa textom, ktorý znie:

3.4.1.2. Pozdĺž cesty III/55617 **3571** v prejazdnom úseku chrániť plochu pre výstavbu obojstranného chodníka s min. šírkou 2,0 m.

V reg. 3.4.1.7. sa pôvodný text mení a dopĺňa textom, ktorý znie:

3.4.1.7. Vytvárať majetkoprávne podmienky pre rekonštrukciu **prestavbu** účelovej komunikácie Bžany – Valkov na kategóriu C2 MOK 7,5/40 **cestu tr. III/3571**.

V reg. 3.4.1.14. sa pôvodný text v bode a) dopĺňa textom, ktorý znie:

3.4.1.14. Chrániť plochy pre umiestnenie statickej dopravy:

a) v obci pri objektoch občianskeho vybavenia parkoviská P1 – P6, **(P)**,

V reg. 3.4.1.14. sa pôvodný text v bode d) mení, ktorý znie:

d) v RS Valkov - Tíšava vybudovať kapacitné parkovisko P1 „Rumpel“ s kapacitou 270 stojísk, ~~parkovisko P9 Amfiteáter s kapacitou 54 stojísk~~ a parkovacie pásy kolmých stojísk P2a, P2b, P2c s celkovou kapacitou 80 stojísk

V reg. 3.4.1.14. sa pôvodný text v bode g) mení a dopĺňa novým textom, ktorý znie:

g) garáže pre rodinné domy situovať na vlastných pozemkoch, resp. ako súčasť lokalít rodinných domov v pomere 1:1, **min. dve parkovacie miesta na pozemku rodinného domu**

V reg. 3.4.1. sa pôvodný text dopĺňa novými regulatívmi 3.4.1.17, 3.4.1.18; 3.4.1.19; 3.4.1.20, ktoré znejú:

3.4.1.17. Chrániť koridor pre dobudovanie novej cykloturistickej trasy od obce Bžany - RS Valkov – Tíšava.

3.4.1.18. Vybudovať nový chodník pre peších s umiestnenia trasy pozdĺž brehu VN Domaša medzi strediskami Valkov a Tíšava v rámci technických možností terénu.

3.4.1.19. Na zadržanie povrchového odtoku dažďových vôd zo spevnených plôch v jednotlivých navrhovaných lokalitách (z komunikácií, spevnených plôch a striech RD, prípadne iných stavebných objektov) je potrebné navrhnuť v úrovni minimálne 60% z výpočtového množstva pre návrhový dážď 15 min., na pozemku stavebníka tak, aby nedochádzalo k zhoršeniu odtokových pomerov v recipiente.

3.4.1.20. Pri novonavrhovaných areáloch riešiť opatrenia na zachytávanie plávajúcich látok, aby nebola zhoršená kvalita vody v recipiente v súlade s ust. § 36 odst. 17 zákona č. 364/2004 Z.z. o vodách v znení neskorších predpisov a v zmysle požiadaviek NV SR č. 269/2010 Z.z. podľa §9.

V reg. 3.4.2. sa pôvodný text dopĺňa novým regulatívom 3.4.2.10, ktorý znie:

3.4.2.10. Stavby, kde nie je možné napojiť na verejnú kanalizáciu odkanalizovať do vodotesných žump v zmysle STN 75 6081 (Žumpy na splaškové odpadové vody) je žumpa ako podzemná vodotesná nádrž bez odtoku na akumuláciu splaškových vôd, ktorá je vyprázdňovaná fekálnym vozom

V reg. 3.4.5. sa pôvodný text mení a znie:

3.4.5. Technické vybavenie územia (viď. Grafická časť - výkres číslo 2,3a,3b,4a,4b,5a,5b.)

Rezervovať plochu pre umiestnenie plochy na kompostovanie organického odpadu na lokalite areálu výroby a skladov - bývalý HD (viď. kapitola 3.2.3.2.1.), pre umiestnenie zberného dvora ~~na separovanie TKO~~ (viď kapitola 3.2.3.2.2.), parkovísk v obci P 1 – P 8, v RS Valkov – Tíšava, časť Valkov P 1, P2 a, b, c, P 3 – P 9 (viď kapitola 3.4.1.), pre rozšírenie ČOV (viď kapitola 3.4.2.), TS 1 – TS 2 v obci, v RS Valkov – Tíšava TS 5 – TS 7 (viď kapitola 3.4.3.).

V reg. 3.6.2.3. sa pôvodný text mení a dopĺňa textom, ktorý znie:

3.6.2.3. Zabezpečiť plochu pre zberný dvor ~~na separovanie TKO na ploche areálu výroby a skladov (bývalý hospodársky dvor)~~ v západnej časti obce v severovýchodnej časti zastavaného územia obce Bžany

V reg. 3.6. sa pôvodný text dopĺňa novým regulatívom 3.6.4, ktorý znie:

3.6.4. Ochrana stavieb

3.6.4.1. Podľa §20 ods. 3 geologického zákona ministerstvo vymedzuje ako riziká stavebného využitia územia výskyt stredného radónového rizika. Obec Bžany spadá do nízkeho (4) a stredného (1) radónového rizika. Izoplochy radónového rizika (2) nízke 36,7% (7).

- Výskyt stredného radónového rizika - vhodnosť a podmienky stavebného využitia územia s výskytom stredného radónového rizika je potrebné posúdiť podľa zákona č. 355/2007 Z.z. o ochrane, podpore a rozvoji verejného zdravia a o zmene a doplnení niektorých zákonov v znení neskorších predpisov a vyhlášky MZ SR č. 98/2018 Z.z., ktorou sa ustanovujú podrobnosti o požiadavkách na obmedzenie ožiarenia z prírodného žiarenia.

3.6.4.2. Na území s výskytom potenciálnych a stabilizovaných zosuvov sa vymedzujú nasledujúce podmienky: vhodnosť a podmienky stavebného využitia územia s výskytom potenciálnych a stabilizovaných zosuvov je potrebné posúdiť a overiť inžinierskogeologickým prieskumom.

Potencionálne svahové deformácie sa v k.ú. obce Bžany nachádzajú v severozápadnej časti od intravilánu obce Bžany a aktívne zosuvy vo východnej časti intravilánu obce Bžany. V lokalite RS Valkov - Tíšava sa nachádzajú stabilizované svahové deformácie v severnej a južnej časti.

3.6.4.3. Pevné objekty rekreačného charakteru v blízkosti VN Veľká Domaša bez súhlasu SVP š.p. zakázané umiestňovať pod úroveň maximálnej prevádzkovej hladiny t.j. 162,00 m.

n. m. a pod úroveň max. retenčnej hladiny 163,50 m. n. m..

V reg. 3.8.1.1. sa pôvodný text dopĺňa textom, ktorý znie:

3.8.1.1. Ochranné a bezpečnostné pásma jednotlivých trás dopravného a technického vybavenia územia sú vymedzené v zmysle zákona o pozemných komunikáciách (cestný zákon) v znení neskorších predpisov. **Ochranné pásmo cesty tr. III 20 m od osi cesty na každú stranu v úseku mimo zastavaného územia obce vymedzeného platným územným plánom obce.**

Reg. 3.8.1.5. sa vypúšťa:

~~3.8.1.5. Ochranné pásmo cintorína k okraju súvislej bytovej zástavby je 50 m od oplotenia, v ktorom sa nesmú povoľovať ani umiestňovať budovy podľa zákona o pohrebníctve a o zmene a doplnení zákona o živnostenskom podnikaní.~~

V reg. 3.8.1. sa pôvodný text dopĺňa novými regulatívami 3.8.1.13 ; 3.8.1.14 a 3.8.1.15., ktoré znejú:

3.8.1.13. **Pevné objekty rekreačného charakteru v blízkosti VN Veľká Domaša bez súhlasu SVP š.p. je zakázané umiestňovať pod úroveň maximálnej prevádzkovej hladiny t.j. 162,00 m. n. m. a pod úroveň max. retenčnej hladiny 163,50 m. n. m..**

3.8.1.14. **Nad úroveň kóty koruny hrádze t.j. 165,00 m. n. m. umiestňovať predovšetkým energetické zariadenia a náročné technické a technologické zariadenia súvisiace s prevádzkovaním areálov a vybavení, resp. takých zariadení, kde by mohlo dôjsť k značným ekonomickým škodám.**

3.8.1.15. **Ochranné pásmo lesa 50 m od hranice lesného porastu v zmysle § 10 zákona NR SR č. 326/2005 Z.z. o lesoch**

V reg. 3.8.3. sa pôvodný text dopĺňa novým regulatívom 3.8.3.7., ktorý znie:

3.8.3.7 **Nehnutelné kultúrne pamiatky – 10 m ochranné pásmo vyhlásené podľa §27 odst. (2) zákona č. 49/2002 Z.z. o ochrane pamiatkového fondu v platnom znení. (V bezprostrednom okolí nehnuteľnej kultúrnej pamiatky nemožno vykonávať stavebnú činnosť ani inú činnosť, ktorá by mohla ohroziť pamiatkové hodnoty kultúrnej pamiatky. Bezprostredné okolie nehnuteľnej kultúrnej pamiatky je priestor v okruhu desiatich metrov od nehnuteľnej kultúrnej pamiatky; desať metrov sa počíta od obvodového plášťa stavby, ak nehnuteľnou kultúrnou pamiatkou je stavba, alebo od hranice pozemku, ak je nehnuteľnou kultúrnou pamiatkou aj pozemok).**

Reg. 3.9.1.6 ; reg. 3.9.1.7. a reg. 3.9.1.9 sa vypúšťajú:

~~3.9.1.6. PVS 6 Plocha na umiestnenie Amfiteátra a domu služieb v RS Valkov – Tíšava, časť Valkov.~~

~~3.9.1.7. PVS 7 Plocha na umiestnenie Informačného a internetového centra v RS Valkov – Tíšava, časť Tíšava.~~

~~3.9.1.9. PVS 9 Plocha na umiestnenie hygienických zariadení v RS Valkov – Tíšava, časť Tíšava.~~

V reg. 3.9.1.13. sa pôvodný text mení a dopĺňa textom, ktorý znie:

3.9.1.13. PVS 13 Plocha na umiestnenie multifunkčnej športovej plochy, verejná **zeleň** pláži. v RS Valkov – Tíšava, časť Valkov.

V reg. 3.9.1.14. sa pôvodný text mení a dopĺňa textom, ktorý znie:

3.9.1.14. PVS 14 Plocha na umiestnenie multifunkčnej športovej plochy, verejná zeleň pláž II.
v RS Valkov – Tíšava, časť Valkov.

V reg. 3.9.1.15. sa pôvodný text mení a dopĺňa textom, ktorý znie:

3.9.1.15. PVS 15 Plocha na umiestnenie multifunkčnej športovej plochy, verejná zeleň pláž III.
v RS Valkov – Tíšava, časť Tíšava.

Reg. 3.9.1.18 sa vypúšťa:

~~3.9.1.18. PVS 18 Plocha na umiestnenie detského ihriska v RS Valkov – Tíšava, časť Valkov.~~

V reg. 3.9.2.1.1. sa pôvodný text mení a dopĺňa textom, ktorý znie:

3.9.2.1.1. PVS 19 Plochy pre úpravu cesty III/55617 **3571** v zastavanej časti obce na kategóriu
B3–MZ 8,5/50 a mimo zastavanú časť obce na kategóriu C 7,5/70..

V reg. 3.9.2.1.2. sa pôvodný text mení a dopĺňa textom, ktorý znie:

3.9.2.1.2. PVS 20 Plocha pre **prestavbu** pre úpravu účelovej komunikácie Bžany – RS Valkov na
cestu tr. III/3571 kategóriu ~~C2–MOK 7,5/40.~~

V reg. 3.9.2.1.6. sa pôvodný text mení a dopĺňa textom, ktorý znie:

3.9.2.1.6. PVS 24 Plochy pre umiestnenie peších chodníkov pozdĺž cesty III/55617 **3571** v
zastavaných častiach obce.

PVS 24a Plocha pre umiestnenie nových peších chodníkov - RS Valkov - Tíšava.

V reg. 3.9.2.1.10. sa pôvodný text dopĺňa textom, ktorý znie:

**PVS 28a Plocha pre umiestnenie novej cykloturistickej trasy z obec Bžany - RS
Valkov – Tíšava.**

V reg. 3.9.3.5. sa pôvodný text mení a dopĺňa textom, ktorý znie:

3.9.3.5. PVS 41 Plocha na umiestnenie zberného dvora ~~pre separovaný zber TKO v západnej
časti obce (bývalý HD v severovýchodnej časti zastavaného územia obce~~
Bžany

V reg. 3.10.1. sa pôvodný text dopĺňa textom a bodom c) ; d) ; e), ktoré znejú:

3.10.1. Formou urbanistických štúdií je potrebné riešiť:

- a) funkčné plochy bývania L1
- b) plochy rekreácie, športu, turizmu a cestovného ruchu (RCH1-RCH7)
- c) **plochy občianskeho vybavenia, reštaurácia a penzión,**
- d) **plocha pre karavány, kemping**
- e) **športovo rekreačné plochy**

Reg. 3.11.1.6.; 3.11.1.7. 3.11.1.9. sa vypúšťajú:

~~3.11.1.6. **VS 6** Stavba Amfiteátra a domu služieb v RS Valkov – Tíšava, časť Valkov.~~

~~3.11.1.7. **VS 7** Stavba Informačného a internetového centra v RS Valkov Tíšava, časť
Tíšava.~~

~~3.11.1.9. **VS 9** Stavby hygienických zariadení v RS Valkov – Tíšava, časť Tíšava.~~

V reg. 3.11.1.13. sa pôvodný text mení a dopĺňa textom, ktorý znie:

3.11.1.13. **VS 13** Stavba ~~multifunkčnej športovej plochy~~, verejná **zeleň pláž I.** v RS Valkov – Tíšava, časť Valkov.

V reg. 3.11.1.14. sa pôvodný text mení a dopĺňa textom, ktorý znie:

3.11.1.14. **VS 14** Stavba ~~multifunkčnej športovej plochy~~, verejná **zeleň pláž II.** v RS Valkov – Tíšava, časť Valkov.

V reg. 3.11.1.15. sa pôvodný text mení a dopĺňa textom, ktorý znie:

3.11.1.15. **VS 15** Stavba ~~multifunkčnej športovej plochy~~, verejná **zeleň pláž III.** v RS Valkov – Tíšava, časť Tíšava.

Reg. 3.11.1.18. sa vypúšťa:

~~3.11.1.18. **VS 18** Stavba detského ihriska v RS Valkov – Tíšava, časť Valkov.~~

V reg. 3.11.2.1.1. sa pôvodný text mení a dopĺňa textom, ktorý znie:

3.11.2.1.1. **VS 19** Stavba na úpravu cesty III/55617 **3571** v zastavanej časti obce na kategóriu B3–MZ 8,5/50 a mimo zastavanú časť obce na kategóriu C 7,5/70..

V reg. 3.11.2.1.2. sa pôvodný text mení a dopĺňa textom, ktorý znie:

3.11.2.1.2. **VS 20** Stavba **prestavby** ~~na úpravu~~ účelovej komunikácie Bžany – RS Valkov na **cestu tr. III/3571** ~~kategóriu C2 – MOK 7,5/40.~~

V reg. 3.11.2.1.6. sa pôvodný text mení a dopĺňa textom, ktorý znie:

3.11.2.1.6. **VS 24** Stavby peších chodníkov pozdĺž cesty III/55617 **3571** v zastavaných častiach obce.

VS 24a **Stavba peších chodníkov RS Valkov - Tíšava.**

V reg. 3.11.2.1.8. sa pôvodný text mení, ktorý znie:

3.11.2.1.8. **VS 26** Stavby verejných parkovísk v obci P1 - P 8, v RS Valkov – Tíšava časť Valkov P 1, P2 a, b, c, P 3 – ~~P 9.~~

V reg. 3.11.2.1.10. sa dopĺňa textom, ktorý znie:

VS 28a **Stavba novej cykloturistickej trasy obec Bžany - RS Valkov – Tíšava.**

V reg. 3.11.3.4. sa pôvodný text mení a dopĺňa textom, ktorý znie:

3.11.3.4. **VS 41** Stavba zberného dvora ~~pre separovaný zber TKO v západnej časti obce – (bývalý HD)~~ **v severovýchodnej časti zastavaného územia obce Bžany**