

ZMENY A DOPLNKY č.2

- vybrané lokality -

ÚZEMNÝ PLÁN OBCE MALÉ TRAKANY



TEXTOVÁ ČASŤ

NÁVRH

ZÁKLADNÉ ÚDAJE

NÁZOV ELABORÁTU: **ZMENY A DOPLNKY č.2** (ďalej len ZaD 2)
– vybrané lokality -

ÚZEMNÝ PLÁN OBCE MALÉ TRAKANY

TEXTOVÁ ČASŤ – návrh

OBJEDNÁVATEĽ: OBEC MALÉ TRAKANY,
Ing. Csilla BÁLINTOVÁ, starostka obce,

SPRACOVATEĽ: BOSKOV s.r.o.
Myslina 15, 06601 Humenné
web: www.boskov.sk
email: boskov.marianna@gmail.com

HLAVNÝ RIEŠITEĽ: Ing. arch. Marianna BOŠKOVÁ

POVERENÝ

OBSTARÁVATEĽ: Ing. Iveta SABAKOVÁ
odborne spôsobilá osoba pre obstarávanie ÚPD podľa §2a stavebného zákona, reg. č. 405

OBSAH TEXTOVEJ ČASTI

1. ZÁKLADNÉ ÚDAJE	4
1.1 Dôvod obstarania zmien a doplnkov č.2.....	4
1.2 Vyhodnotenie doterajších územnoplánovacích dokumentácií	4
1.3 Údaje o súlade riešenia so zadaním	4
1.4 Súlad s ÚPN VÚC Košického kraja.....	4
1.5 Hlavné ciele riešenia zmien a doplnkov č.2 (ďalej iba ZaD č.2)	4
1.6 Súpis podkladov a zhodnotenie miery ich záväznosti	5
2. ZMENY A DOPLNKY Č.2 - PLATNÉHO ÚZEMNÉHO PLÁNU OBCE	7
2.1 VAZBY VYPLÝVAJÚCE Z RIEŠENIA A ZÁVAZNÝCH ČASTÍ ÚPN VÚC KOŠICKÉHO KRAJA.....	7
2.5. NÁVRH URBANISTICKEJ KONCEPCIE PRIESTOROVÉHO USPORIADANIA.....	11
2.6. NÁVRH FUNKČNÉHO VYUŽITIA ÚZEMIA OBCE	12
2.7. NÁVRH RIEŠENIA BÝVANIA, OBČIANSKEHO VYBAVENIA SO SOCIÁLNOU INFRAŠTRUKTÚROU, VÝROBY A REKREÁCIE	14
2.7.1. Bývanie	14
2.7.3. Výroba	14
2.8. VYMEDZENIE ZASTAVANÉHO ÚZEMIA OBCE	14
2.9. VYMEDZENIE OCHRANNÝCH PÁSIEM A CHRÁNENÝCH ÚZEMÍ.....	15
2.9.1. Ochranné pásma a obmedzenia v rozvoji obce	15
2.11. NÁVRH OCHRANY PRÍRODY A TVORBA KRAJINY	17
2.12. NÁVRH VEREJNÉHO DOPRAVNÉHO A TECHNICKÉHO VYBAVENIA	17
2.12.1. Doprava a dopravné zariadenia	17
2.12.2. Vodné hospodárstvo.....	18
2.12.3. Energetika	18
2.13. KONCEPCIA STAROSTLIVOSTI O ŽIVOTNÉ PROSTREDIE	20
2.13.2. Odpadové hospodárstvo	20
2.14. VYMEDZENIE PRIESKUMNÝCH, CHRÁNENÝCH LOŽISKOVÝCH ÚZEMÍ A DOBÝVACÍCH PRIESTOROV 21	
2.14.1. Ťažba nerastných surovín	21
2.14.2. Chránené ložiskové územie, dobývacie priestory.....	22
2.14.3. Staré banské diela.....	23
2.14.4. Svahové deformácie	24
2.14.5. Radónové riziko	24
2.16. VYHODNOTENIE PERSPEKTÍVNEHO POUŽITIA POĽNOHOSPODÁRSKEJ PÔDY A LESNÝCH POZEMKOV NA NEPOĽNOHOSPODÁRSKE ÚČELY	25
2.16.1. Zhodnotenie urbanistického rozvoja podľa jednotlivých urbanistických priestorov - doplnenie a úprava záberov podľa ZaD č.2	25
2.17. HODNOTENIE NAVRHOVANÉHO RIEŠENIA	28

1. ZÁKLADNÉ ÚDAJE

Obec Malé Trakany má spracovaný platný ÚPN-O, ktorý bol schválený obecným zastupiteľstvom uznesením č.1/09/2007, dňa 11.09.2007. Záväzná časť bola vyhlásená VZN č.1/2007 dňa 11.09.2007 s účinnosťou dňa 26.09.2007. Obecným zastupiteľstvom obce Malé Trakany boli k územnému plánu obce chválené Zmeny a doplnky č.1 uznesením č. 03/11/2020 dňa 18.11.2020, záväzná časť bola doplnená a vyhlásená VZN č.6/2020 dňa 18.11.2020 s účinnosťou dňa 21.12.2020.

1.1 Dôvod obstarania zmien a doplnkov č.2

Obecné zastupiteľstvo obce Malé Trakany schválilo obstaranie zmien a doplnkov č.2 Územného plánu obce Malé Trakany uznesením č. 03/02/2023 zo dňa 02.02.2023.

Hlavným dôvodom pre obstaranie ZaD č.2 je rozšíriť funkčnú plochy výroby mimo zastavané územie a plochu bývania v zastavanom území obce.

1.2 Vyhodnotenie doterajších územnoplánovacích dokumentácií

Územný plán obce

Obec Malé Trakany má spracovaný platný ÚPN-O, ktorý bol schválený obecným zastupiteľstvom č.1/09/2007, dňa 11.09.2007. Záväzná časť bola vyhlásená VZN č. 1/2007 dňa 11.09.2007 s účinnosťou dňa 26.09.2007.

Zmeny a doplnky č.1 schválené OZ uznesením č. 03/11/2020 dňa 18.11.2020, záväzná časť bola doplnená a vyhlásená VZN č.6/2020 dňa 18.11.2020 s účinnosťou dňa 21.12.2020.

1.3 Údaje o súlade riešenia so zadaním

Zadanie pre vypracovanie návrhu územného plánu obce Malé Trakany, bolo schválené obecným zastupiteľstvom uznesením č.3/12/2006 dňa 29.12.2006.

Riešenie Zmien a doplnkov č.2 územného plánu obce je v súlade so schváleným Zadaním. Vychádza z koncepcie a princípov riešenia súčasného územného plánu obce.

1.4 Súlad s ÚPN VÚC Košického kraja

ZaD č.2 sú vypracované v súlade so záväznou časťou nadradenej územnoplánovacej dokumentácie: Územný plán veľkého územného celku Košický kraj v znení neskorších zmien a doplnkov a jej záväznými regulatívni, ktoré majú dopad na katastrálne územie obce.

1.5 Hlavné ciele riešenia zmien a doplnkov č.2 (ďalej iba ZaD č.2)

Cieľom spracovania Zmien a doplnkov č.2 ÚPN-M je zmeniť a doplniť schválenú koncepciu rozvoja obce Malé Trakany v súlade s aktuálnymi potrebami územného rozvoja obce.

zmena	Popis zmien a doplnkov č.2
02/1	<p><u>Platné funkčné využitie lokality podľa územného plánu obce:</u> plochy poľnohospodársky využívaná pôda – záhrada.</p> <p><u>Navrhované funkčné využitie lokality:</u> plocha bývania v rodinných domoch so základnou vybavenosťou.</p> <p>Lokalita sa nachádza v zastavanom území obce. Navrhovaná požiadavka si nevyžaduje</p>

BOSKOV s.r.o. Myslina 15, 066 01 Humenné	Textová časť	Zmeny a doplnky č.2 Územný plán obce Malé Trakany
---	--------------	--

	zmenu napojenia na verejné dopravné a technické vybavenie.
02/2	<p><u>Platné funkčné využitie lokality podľa územného plánu obce:</u> plochy poľnohospodársky využívaná pôda – záhrada.</p> <p><u>Navrhované funkčné využitie lokality:</u> plocha bývania v rodinných domoch so základnou vybavenosťou.</p> <p>Lokalita sa nachádza v zastavanom území obce. Navrhovaná požiadavka si vyžaduje zmenu napojenia na verejné dopravné a technické vybavenie.</p>
02/3	<p><u>Platné funkčné využitie lokality podľa územného plánu obce:</u> plochy poľnohospodársky využívaná pôda – záhrada, orná pôda.</p> <p><u>Navrhované funkčné využitie lokality:</u> plocha bývania v rodinných domoch so základnou vybavenosťou.</p> <p>Lokalita sa nachádza v zastavanom a mimo zastavané územie obce. Navrhovaná požiadavka si vyžaduje zmenu napojenia na verejné dopravné a technické vybavenie.</p>
02/4	<p><u>Platné funkčné využitie lokality podľa územného plánu obce:</u> plochy poľnohospodársky využívaná pôda – orná pôda.</p> <p><u>Navrhované funkčné využitie lokality:</u> plocha bývania v rodinných domoch so základnou vybavenosťou.</p> <p>Lokalita sa nachádza mimo zastavané územie obce. Navrhovaná požiadavka si vyžaduje zmenu napojenia na verejné dopravné a technické vybavenie.</p>
02/5	<p><u>Platné funkčné využitie lokality podľa územného plánu obce:</u></p> <ul style="list-style-type: none"> - Plochy výroby a technickej vybavenosti (16 – kompostáreň/ návrh, 18 – zóna aktivít / návrh) - Plochy rómskej osady navrhované na plošnú prestavbu. - Plocha obslužnej cesty / návrh <p><u>Navrhované funkčné využitie lokality:</u></p> <ul style="list-style-type: none"> - Plocha výroby (Fotovoltaická elektrárň). - Plocha obslužnej cesty (úprava trasovania) <p>Lokalita sa nachádza mimo zastavané územie obce. Navrhovaná požiadavka si vyžaduje zmenu napojenia na verejné dopravné a technické vybavenie.</p>
02/6	<p><u>Platné funkčné využitie lokality podľa územného plánu obce:</u></p> <ul style="list-style-type: none"> - Plochy lesa / návrh <p><u>Navrhované funkčné využitie lokality:</u></p> <ul style="list-style-type: none"> - Plocha výroby (Fotovoltaická elektrárň). - Plocha obslužnej cesty (úprava trasovania) <p>Lokalita sa nachádza mimo zastavané územie obce. Navrhovaná požiadavka si vyžaduje zmenu napojenia na verejné dopravné a technické vybavenie.</p>

Číslovanie ZaD č.2 je zhodné s číslovaním uvedených v grafickej časti dokumentácie.

1.6 Súpis podkladov a zhodnotenie miery ich záväznosti

Pri vypracovaní prieskumov a rozborov boli použité nasledovné podklady:

Záväzné podklady:

- Nadradená územnoplánovacia dokumentácia ÚPN veľkého územného celku Košického kraja, v znení jeho zmien a doplnkov.

BOSKOV s.r.o. Myslina 15, 066 01 Humenné	Textová časť	Zmeny a doplnky č.2 Územný plán obce Malé Trakany
---	--------------	--

- Schválený ÚPN obce Malé Trakany (Architektonický ateliér URBI Ing. arch. E. Mačáková 2007).
- Zmeny a doplnky č.1 ÚPN-O Malé Trakany schválené uznesením č. 03/11/2020 dňa 18.11.2020, záväzná časť bola doplnená a vyhlásená VZN č.6/2020 dňa 18.11.2020 s účinnosťou dňa 21.12.2020.
- Zadanie pre vypracovanie návrhu územného plánu obce Malé Trakany, schválené obecným zastupiteľstvom uznesením č.1/09/2007, dňa 11.09.2007.
- Uznesenie č. 03/02/2023 zo dňa 02.02.2023 obecného zastupiteľstva obce Malé Trakany, v ktorom bolo schválené obstaranie zmien a doplnkov č.2 Územného plánu obce Malé Trakany.
- Regionálny územný systém ekologickej stability okresu Trebišov (spracovateľ: SAŽP 08/2012).
- Metodické usmernenie MDVRR SR odboru územného plánovania k zabezpečeniu plnenia uznesenia vlády SR č. 148/2014 z 26.3.2014 k Stratégii adaptácie SR na nepriaznivé dôsledky zmeny klímy.

Mapové podklady

- Základné mapy zdroj: www.geoportál.sk
- Bonitované pôdno - ekologickej jednotky (BPEJ) v katastrálnom území - webová stránka Výskumného ústavu pôdoznalectva a ochrany pôdy ako informatívny zdroj www.podnemapy.sk.

2. ZMENY A DOPLNKY Č.2 - PLATNÉHO ÚZEMNÉHO PLÁNU OBCE

Zmeny a doplnky č.2 sú v texte zvýraznené **tučným písmom** a vypustený text ~~preškrtnutým písmom~~.

2.1 VAZBY VYPLÝVAJÚCE Z RIEŠENIA A ZÁVAZNÝCH ČASTÍ ÚPN VÚC KOŠICKÉHO KRAJA

Pôvodný text kapitoly 2.1. sa mení a dopĺňa textom, ktorý znie:

Nadradenou územnoplánovacou dokumentáciou a územnoplánovacími podkladmi pre riešené územie sú:

- ~~Koncepcia územného rozvoja Slovenska, schválený v roku 2001~~
- ~~ÚSES okresu Trebišov~~
- Územný plán VÚC Košického kraja
 - Zmeny a doplnky 2004, schválený 30. augusta 2004, vyhlásený VZN Č. 2 /2004 s účinnosťou od 1. 10.2004
 - Zmeny a doplnky 2009, schválené uznesením Zastupiteľstva KSK č.712/2009 dňa 24.08.2009. Závazná časť vyhlásená Všeobecne záväzným nariadením č.10/2009,
 - Zmeny a doplnky 2014, schválené uznesením Zastupiteľstva KSK č.92/2014 dňa 30.6.2014. Závazná časť vyhlásená Všeobecne záväzným nariadením č.6/2014,
 - Zmeny a doplnky 2017, schválené uznesením Zastupiteľstva KSK č. 510/2017 dňa 12.06.2017. Závazná časť vyhlásená Všeobecne záväzným nariadením č.18/2017.

Závazné časti ÚPN – VÚC Košického kraja v znení jeho neskorších zmien a doplnkov a jeho záväzné regulatívy, ktoré majú dopad na katastrálne územie obce (znenie regulatívov prevzaté z VZN Košického samosprávneho kraja):

1. V oblasti medzinárodných súvislosti usporiadania územia, osídlenia a rozvoja sídelnej štruktúry
2. V oblasti osídlenia, usporiadania územia a sídelnej štruktúry
 - 2.1 podporovať rozvoj sídelnej štruktúry vytváraním polycentrickej siete centier osídlenia, ťažísk osídlenia, rozvojových osí a vidieckych priestorov,
 - 2.7 rešpektovať pri novej výstavbe objekty obrany štátu a ich ochranné a bezpečnostné pásma,
 - 2.8 podporovať rozvoj sídelných centier, ktoré tvoria základné terciárne centrá osídlenia, rozvojové centrá hospodárskych, obslužných a sociálnych aktivít ako pre priliehajúce zázemie, tak pre príslušný regionálny celok, a to hierarchickým systémom, pozostávajúcim z nasledovných skupín centier;
 - 2.8.6 podporovať rozvoj centier piatej skupiny; Čierna nad Tisou, Medzev, Strážske a Smižany,
 - 2.14 podporovať ako ťažiská osídlenia tretej úrovne druhej skupiny;
 - 2.14.2 kráľovskochlmecské ťažisko osídlenia,
 - 2.15 budovanie rozvojových osí v záujme tvorby vyváženej hierarchizovanej sídelnej štruktúry,
 - 2.15.3. podporovať ako rozvojové osi tretieho stupňa:
 - zemplínsku rozvojovú os Košice – Slovenské Nové Mesto – Kráľovský Chlmec – Čierna nad Tisou
 - juholaboreckú rozvojovú os Michalovce – Veľké Kapušany – Kráľovský Chlmec (v

BOSKOV s.r.o. Myslína 15, 066 01 Humenné	Textová časť	Zmeny a doplnky č.2 Územný plán obce Malé Trakany
---	--------------	--

- úseku Veľké Kapušany – Kráľovský Chlmec ako komunikačno-sídelnú rozvojovú os),
- 2.17 vytvárať podmienky pre rovnovážny vzťah urbánnych a rurálnych území a integráciu funkčných vzťahov mesta a vidieka, pričom pri ich rozvoji zohľadniť koordinovaný proces prepojenia sektorových strategických a rozvojových dokumentov
 - 2.18 podporovať rozvoj vidieckeho osídlenia s cieľom vytvárania rovnocenných životných podmienok obyvateľov zachovania vidieckej (rurálnej) krajiny ako rovnocenného typu sídelnej štruktúry,
 - 2.19 zachovávať špecifický ráz vidieckeho priestoru a pri rozvoji vidieckeho osídlenia zohľadňovať špecifické prírodné, krajinné a architektonicko-priestorové prostredie, pri rozvoji jednotlivých činností dbať na zamedzenie resp. obmedzenie možných negatívnych dôsledkov týchto činností na krajinné a životné prostredie vidieckeho priestoru
 - 2.20 vytvárať podmienky pre dobrú dostupnosť vidieckych priestorov k sídelným centrámi, podporovať výstavbu verejného dopravného a technického vybavenia obcí,
 - 2.21 vytvárať podmienky pre udržanie a oživenie stagnujúceho a upadajúceho vidieckeho osídlenia v priestoroch;
 - 2.21.4 oblasť Slovenské Nové Mesto - Kráľovský Chlmec - Čierna nad Tisou,
3. V oblasti sociálnej infraštruktúry
- 3.1 zamerať hospodársky rozvoj jednotlivých okresov v kraji na zvýšenie počtu pracovných príležitostí v súlade s kvalifikačnou štruktúrou obyvateľstva s cieľom znížiť vysokú mieru nezamestnanosti vo väčšine okresov kraja,
 - 3.2 vytvárať podmienky pre rozvoj bývania vo všetkých jeho formách s cieľom zvyšovať štandard bývania a približovať sa postupne k úrovni vyspelých štátov EÚ
 - 3.3 vytvárať podmienky pre rozširovanie siete zariadení poskytujúcich sociálnu pomoc
 - 3.4 podporovať rovnomerný rozvoj škôl, vzdelávacích, školiacich a preškoľovacích zariadení na území kraja a podporiť vytváranie stredných odborných škôl, ktoré poskytujú pomaturitné vzdelávanie,
 - 3.5. znižovať regionálne rozdiely v úrovni vzdelávania podporou vzdelávacích centier v prirodzených sídelných centrámi a prispôbovať sieť stredných škôl trhu práce a podporovaným ekonomickým aktivitám
 - 3.6 rozvíjať zdravotnícke zariadenia v záujme ich optimálneho využitia v rovnocennej prístupnosti obyvateľov,
 - 3.6.1 podporovať zdravotnícke služby pri poskytovaní zdravotnej starostlivosti, a to najmä v oblastiach vzdialenejších od sídelných centier
 - 3.7 vytvárať podmienky pre rozširovanie siete zariadení sociálnej pomoci a sociálnych služieb pre občanov odkázaných na sociálnu pomoc a občanov s ťažkým zdravotným postihnutím,
 - 3.8 podporovať činnosť existujúcich a rozvoj kultúrnych zariadení ako neoddeliteľnú súčasť poskytovania kultúrnych služieb obyvateľstvu a zachovania kultúrneho dedičstva, podporovať proporcionálny rozvoj kultúrnej infraštruktúry a budovanie domov tradičnej ľudovej kultúry,
4. V oblasti rozvoja rekreácie, kúpeľníctva a turistiky
- 4.8 viazať lokalizáciu služieb zabezpečujúcich proces rekreácie a turizmu prednostne do sídiel s cieľom zamedziť neodôvodnené rozširovanie rekreačných útvarov vo voľnej krajine, pričom využiť aj obnovu a revitalizáciu historických mestských a vidieckych celkov a objektov kultúrnych pamiatok,

- 4.10 rozvíjať a zvyšovať komplexnosť, štandard a kvalitu ponuky rekreačných a športových aktivít, služieb cestovného ruchu a turizmu všetkých turisticky atraktívnych miest, obcí a stredísk cestovného ruchu,
- 4.11 podporovať výstavbu nových stredísk cestovného ruchu a rekreácie len v súlade so schválenou územnoplánovacou dokumentáciou, resp. územnoplánovacím podkladom príslušného stupňa,
- 4.12 na území Košického kraja podporovať vznik mototuristických obslužných centier pozdĺž hlavných cestných tranzitných turistických trás:
- Poľsko – Humenné – Michalovce – Veľké Kapušany – Kráľovský Chlmec – Maďarsko,
- 4.13 vytvárať podmienky pre rozvoj krátkodobej rekreácie obyvateľov miest a väčších obcí budovaním rekreačných stredísk a zamerať sa na podporu budovania vybavenosti pre prímestskú rekreáciu v zázemí sídiel,
- 4.16. zabezpečiť na územiach európskej sústavy chránených území a územiach národnej sústavy chránených území funkcie spojené s rozvojom turizmu a rekreácie tak, aby nedochádzalo k zhoršeniu stavu ochrany týchto území a predmetu ich ochrany,
5. V oblasti usporiadania územia z hľadiska ochrany kultúrneho dedičstva, ekológie, ochrany prírody, prírodných zdrojov a starostlivosti o krajinu a tvorby krajinnej štruktúry
- 5.1 chrániť najkvalitnejšiu poľnohospodársku pôdu v katastrálnom území podľa kódu bonitovaných pôdnoekologických jednotiek, a lesných pozemkov ako faktor usmerňujúci urbanistický rozvoj kraja, zabezpečovať ochranu prírodných zdrojov vhodným a racionalizovaným využívaním poľnohospodárskej a lesnej krajiny
- 5.2 zabezpečiť funkčnosť nadregionálnych a regionálnych biocentier a biokoridorov pri ďalšom funkčnom využití a usporiadaní územia, uprednostniť realizáciu ekologických premostení regionálnych biokoridorov a biocentier pri výstavbe líniových stavieb; prispôbiť vedenie trás dopravnej a technickej infraštruktúry tak, aby sa netrieštil komplex lesov,
- 5.3 podporovať výsadbu plošnej a líniovej zelene, prirodzený spôsob obnovy a revitalizáciu krajiny v nadregionálnych biocentrách a biokoridoroch,
- 5.4 Zohľadňovať a revitalizovať v územnom rozvoji:
- e) územia miest a obcí, kde je zachytený historický stavebný fond, ako aj časti rozptýleného osídlenia,
 - f) novodobé urbanistické a architektonické diela,
 - g) areály architektonických diel s ich dotvárajúcim prírodným prostredím,
 - h) historické technické diela,
- 5.5. zabezpečovať nástrojmi územného plánovania ekologicky optimálne využívanie územia pri rešpektovaní a skvalitňovaní územného systému ekologickej stability, biotickej integrity krajiny a biodiverzity na úrovni regionálnej a lokálnej,
- 5.8 v nadväznosti na systém náhrad pri vynútenom obmedzení hospodárenia rešpektovať pri hospodárskom využití prvky regionálneho územného systému ekologickej stability a požiadavky na ich ochranu a funkčnosť; z prvkov územného systému ekologickej stability vylúčiť hospodárske využitie týchto území, prípadne povoliť len extenzívne využívanie, zohľadňujúce existenciu cenných ekosystémov,
- 5.9 podmieniť usporiadanie územia z hľadiska aspektov ekologických, ochrany prírody, prírodných zdrojov a tvorby krajinnej štruktúry,
- 5.10 v chránených územiach (európska sústava chránených území NATURA 2000 vrátane navrhovaných, národná sústava chránených území, chránené územia vyhlásené v zmysle

- medzinárodných dohovorov), v prvkoch prírodného dedičstva UNESCO, v NEOCENT, v biotopoch európskeho významu, národného významu a v biotopoch druhov európskeho a národného významu zosúladiť využívanie územia s funkciou ochrany prírody a krajiny s cieľom udržania resp. dosiahnutia priaznivého stavu druhov, biotopov a častí krajiny,
- 5.11 rešpektovať pri umiestňovaní činností do územia hodnotovo-významové vlastnosti krajiny integrujúce v sebe prírodné a kultúrne dedičstvo, nerastné bohatstvo, vrátane energetických surovín a realizáciou vhodných opatrení dosiahnuť odstránenie, obmedzenie alebo zmiernenie prípadných negatívnych vplyvov, ako aj elimináciu nežiaducich zmien v charakteristickom vzhľade krajiny
- 5.12 zabezpečovať zachovanie a ochranu všetkých typov mokradí, revitalizovať vodné toky a ich brehové územia s cieľom obnoviť a zvyšovať vododržnosť krajiny a zabezpečiť dlhodobu priaznivú existenčnú podmienku pre biotu vodných ekosystémov,
- 5.13 identifikovať stresové faktory v území a zabezpečiť ich elimináciu
- 5.13.1 vzdušné elektrické vedenia ukladať do zeme,
- 5.13.4 vytvárať podmienky pre prednostnú realizáciu verejného technického vybavenia v urbanizovaných priestoroch,
- 5.17. zabezpečiť trvalo ochranu krajiny v zmysle Európskeho dohovoru o krajine smerujúcu k zachovaniu a udržaniu významných alebo charakteristických črt krajiny vyplývajúcich z jej historického dedičstva a prírodného usporiadania, alebo ľudskej aktivity,
- 5.18. rešpektovať pri umiestňovaní činností do územia záplavové a zosuvné územia, realizáciou vhodných opatrení dosiahnuť obmedzenie alebo zmiernenie ich prípadných negatívnych vplyvov,
- 5.19. zachovať prirodzené inundačné územia vodných tokov mimo zastavaných území obcí na transformáciu povodňových prietokov počas povodní,
7. V oblasti rozvoja nadradenej technickej infraštruktúry
- 7.1 zvyšovať podiel zásobovaných obyvateľov pitnou vodou z verejných vodovodov s cieľom dosiahnuť úroveň celoslovenského priemeru,
- 7.5 chrániť koridory pre výstavbu prevodov vody
- 7.5.2 Tisa (Malé Trakany) - Latorica (Boľany),
- 7.9 znižovať rozdiel medzi podielom odkanalizovaných obyvateľov a podielom zásobovaných obyvateľov pitnou vodou,
8. V oblasti hospodárstva a regionálneho rozvoja
- 8.4 stabilizovať a revitalizovať poľnohospodárstvo diferencovane podľa poľnohospodárskych produkčných oblastí s prihliadnutím na chránené územia prírody a na existujúci funkčný územný systém ekologickej stability,
- 8.5 podporovať alternatívne poľnohospodárstvo v chránených územiach prírody a v pásmach hygienickej ochrany vodných zdrojov,
- 8.6 na základe súhlasu príslušných orgánov ochrany prírody a krajiny zalesniť poľnohospodársky nevyužiteľné pozemky a realizovať ich prevod do lesných pozemkov,
- 8.7 zabezpečiť starostlivosť o zachovanie a stabilizáciu plošnej výmery lesných pozemkov a rešpektovať lesné pozemky a ich ochranné pásmo ako limitujúci prvok pri územnom rozvoji krajiny,
- 8.8 zabezpečiť zachovanie genofondu lesných drevín a udržanie priaznivej druhovej a vekovej štruktúry,
- 8.9 využiť monitoring biodiverzity lesných ekosystémov a zdravotného stavu lesov a zvýšiť dôraz na zlepšenie zdravotného stavu lesa,

BOSKOV s.r.o. Myslina 15, 066 01 Humenné	Textová časť	Zmeny a doplnky č.2 Územný plán obce Malé Trakany
---	--------------	--

- 8.10 rozvíjať tradičnú remeselnú výrobu a nevýrobné činnosti súvisiace s poľnohospodárskou a lesnou činnosťou ako integrovanú súčasť hospodárenia na pôde podporujúce rozvoj vidieka,

II. VEREJNOPROSPEŠNÉ STAVBY

Verejnoprospešné stavby spojené s realizáciou uvedených záväzných regulatívov sú tieto

5. Nadradená technická infraštruktúra

5.2. stavby prevodov vody

5.2.2. Tisa (Malé Trakany) - Latorica (Boťany),

Stavby spojené s realizáciou záväzných regulatívov ÚPN obce sú verejnoprospešné. Na uvedené stavby sa vzťahuje zákon č.50/1976 Zb. a zákon č.282/2015 o vyvlastnení pozemkov a stavieb a o nútenom obmedzení vlastníckeho práva k nim a o zmene a doplnení niektorých zákonov s účinnosťou od 01.07.2016.

2.5. NÁVRH URBANISTICKEJ KONCEPCIE PRIESTOROVÉHO USPORIADANIA

Návrh

Pôvodný text kapitoly 2.5. sa dopĺňa textom, ktorý znie:

- urbanistická koncepcia rozvoja sídla sa odvíja od pôvodnej urbanistickej štruktúry
- v centrálnej časti obce navrhujeme asanovať staré obytné objekty a hospodárske objekty
- plochy bývania navrhujeme rozvíjať severnej časti obce za Novou ulicou a v južnej časti obce nad hrádzou. Na zástavbu navrhujeme aj všetky preluky v zastavanom území obce. Osadenie nových objektov je naznačené v Komplexnom výkrese priestorového usporiadania a funkčného využívania územia stavebnými čiarami, ktoré sú okótované. Kóta udáva vzdialenosť osadenia objektu od osi komunikácie.
- chatrče v rímskej osade asanovať a nahradiť malometrážnymi sociálnymi domami. Južne od osady navrhujeme zónu aktivít pre rómskych obyvateľov – možné výrobné aktivity, centrum vzdelávania, športové plochy, komerčná vybavenosť
- novú občiansku vybavenosť komerčného charakteru (obchod, nevýrobné služby) navrhujeme situovať okrem centra aj rozptýlene v bytovej zástavbe
- občiansku vybavenosť navrhujeme doplniť, pri futbalovom ihrisku o viacúčelové ihrisko.
- výrobné a skladové priestory, podnikateľské aktivity súvisiace so Schengenskou hranicou a bezcolnú zónu, prezentačné priestory trakanskej slivovice navrhujeme rozvíjať v areáli hospodárskeho dvora
- zónu aktivít navrhujeme východne od areálu hospodárskeho dvora, v zóne bude možné vytvoriť vzdelávacie a pracovné príležitosti pre marginalizované skupiny obyvateľstva
- živočíšnu výrobu navrhujeme naďalej prevádzkovať na hospodárskych dvoroch, vzhľadom na priamy kontakt hospodárskych dvorov s obytnou zónou navrhujeme zachovať maximálne terajší stav hospodárskych zvierat, plochy hospodárskych dvorov navrhujeme využiť na strojnemechanizačné strediská, sklady pre rastlinnú výrobu, resp. chov koní pre cestovný ruch, keďže v katastri sú navrhnuté rekreačné aktivity súvisiace s Ramsarskou lokalitou a výskytom vzácnych druhov vtákov
- rekreáciu a cestovný ruch navrhujeme orientovať do juhovýchodnej časti katastra, kde sú vhodné podmienky na rybolov a ekoturistiku zameranú na ornitofaunu a Ramsarskú lokalitu

BOSKOV s.r.o. Myslina 15, 066 01 Humenné	Textová časť	Zmeny a doplnky č.2 Územný plán obce Malé Trakany
---	--------------	--

- severne od zastavaného územia navrhujeme pri termálnom vrte kúpalisko, severne od neho areál alternatívnych zdrojov energie. Vzhľadom na veľkú hĺbku termálnej vody navrhujeme využívať do bazénov vodu z vrchnejšej hladiny vrtu a prihrievať ju slnečnými kolektormi
- novú plochu občianskej vybavenosti, plochy športu a rekreácie (01/1)** navrhujeme doplniť v južnej časti zastavaného územia obce (areál futbalového ihriska /6/*)
- novú plochu športu navrhujeme pri materskej škole (01/3)*
- novú plochu pre bývanie v bytovom dome navrhujeme pri materskej škole (01/4)**
- novú plochu bývania a občianskej vybavenosti (01/7)** navrhujeme doplniť v západnej časti zastavaného územia obce
- novú plochu občianskej vybavenosti (01/9)** navrhujeme doplniť v severnej časti zastavaného územia obce /navrhovaná plocha pre termálne kúpalisko /17/*)
- novú plochu rozšírenia cintorína (01/10)** navrhujeme severne od jestvujúceho areálu cintorína
- novú plochu občianskej vybavenosti, výroby a technického vybavenia (01/11)** navrhujeme v severnej časti zastavaného územia obce
- **novú plochu bývania v rodinných domoch so základnou vybavenosťou (02/1) navrhujeme v západnej časti v zastavanom území obce**
- **novú plochu bývania v rodinných domoch so základnou vybavenosťou (02/2 a 02/3) navrhujeme vo východnej časti v zastavanom území obce**
- **novú plochu bývania a občianskej vybavenosti (02/04) navrhujeme vo východnej časti mimo zastavané územie obce**
- **novú plochu výroby a technickej vybavenosti (02/05 a 02/06) navrhujeme v severovýchodnej časti mimo zastavané územie obce.**

2.6. NÁVRH FUNKČNÉHO VYUŽITIA ÚZEMIA OBCE

Pôvodný text kapitoly 2.6. sa dopĺňa nasledovne:

Funkčná regulácia zástavby

BV - vidiecka obytná zástavba nízkopodlažná

územie slúži pre bývanie v rodinných domoch s doplnkovou hospodárskou funkciou

prípustné funkčné využívanie plôch:

- úžitkovú záhradu a drobnochov v rámci drobných stavieb
- zariadenia pre maloobchod, ekologicky nezávadné živnostenské a remeselnícke prevádzky slúžiace pre obsluhu tohto územia (~~kaderníctvo, krajčírstvo a pod~~)
- ~~detiské ihriská, športové plochy~~
- služby v oblasti cestovného ruchu - verejné stravovanie, reštaurácie, obchody, služby v oblasti cestovného ruchu
- doplnková funkcia (záhradné domky, menšie ihriska a vodné plochy). Malé ubytovacie zariadenia, penzióny, rekreačné bývanie - vidiecky turizmus, chalupárstvo, max. 2 nadzemné podlažia, alebo 1 nadzemné podlažie a podkrovie.

obmedzené funkčné využívanie plôch:

- sociálne, kultúrne, administratívne
- komerčné záhradníctva
- drobnochov hospodárskych zvierat pre vlastnú spotrebu

podmienky prevádzkovania uvedených činností:

- odstavné plochy musia byť riešené na pozemku prevádzkovateľa služieb

BOSKOV s.r.o. Myslina 15, 066 01 Humenné	Textová časť	Zmeny a doplnky č.2 Územný plán obce Malé Trakany
---	--------------	--

- uvedené činnosti nesmú mať negatívny vplyv na životné prostredie (hluk, vibrácie, zápach, odpadové vody znečistené ropnými látkami a pod.)
- koeficient zastavanosti je max. 0,3 koeficient podlažnosti max. 0,6, pri pozemkoch s menšou plochou ako 600 m²
- nová výstavba rodinných domov v prelukách je podmienená priamym prístupom k stavbe z verejne prístupnej komunikácie. Výstavbu rodinného domu nemožno povoliť, ak nie je priamy prístup k stavbe z verejnej dvojpruhovej cesty alebo miestnej komunikácie

zakázané funkčné využívanie plôch:

- skladové zariadenia, zariadenia na spracovanie a výkup poľnohospodárskej produkcie
- servisy, garáže mechanizmov
- hygienicky závadná výroba
- **bytové domy**

B+OV plochy bývania a občianskej vybavenosti

prípustné funkčné využívanie plôch:

- bývanie v rodinných domov, zariadenia pre maloobchod, nezávadné živnostenské a remeselnícke prevádzky slúžiace pre obsluhu tohto,
- služby v oblasti cestovného ruchu - verejné stravovanie, reštaurácie, obchody, služby v oblasti cestovného ruchu, ubytovacie zariadenia, penzióny, rekreačné bývanie - vidiecky turizmus, chalupárstvo, max. 2 nadzemné podlažia, alebo 1 nadzemné podlažie a podkrovia,
- záhradné domky, menšie ihriska a vodné plochy.

obmedzené funkčné využívanie plôch:

- sociálne, kultúrne, administratívne
- komerčné záhradníctva

podmienky prevádzkovania uvedených činností:

- odstavné plochy musia byť riešené na pozemku prevádzkovateľa služieb

zakázané funkčné využívanie plôch:

- zariadenia, ktoré poškodzujú alebo ohrozujú množstvo a kvalitu vody, zariadenia zdravotnícke, školské, kultúrne, sociálne, cirkevné

ZA- výroba a zóna aktivít

Prípustné funkčné využívanie plôch:

- Výroba a výrobné služby
- Zber a spracovanie druhotných surovín
- Objekty pre garážovanie mechanizmov a ich údržbu
- Kompostáreň
- **Fotovoltaická elektrárň (FVE)**

Obmedzené funkčné využívanie plôch:

- Občianska vybavenosť
- Skladové hospodárstvo, administratíva
- Športové plochy

Zakázané funkčné využívanie plôch:

- Bývanie

2.7. NÁVRH RIEŠENIA BÝVANIA, OBČIANSKEHO VYBAVENIA SO SOCIÁLNOU INFRAŠTRUKTÚROU, VÝROBY A REKREÁCIE

2.7.1. Bývanie

Pôvodný text kapitoly 2.7.1. sa dopĺňa nasledovne:

Návrh

Lokalita - 02/1: Plocha bývania v rodinných domov so základnou občianskou vybavenosťou

Lokalita - 02/2: Plocha bývania v rodinných domov so základnou občianskou vybavenosťou

Lokalita - 02/3: Plocha bývania v rodinných domov so základnou občianskou vybavenosťou

Lokalita - 02/4: Plocha bývania a občianskej vybavenosti

Riešené plochy sú navrhované v zastavanom území obce (lokalita 02/1, 02/2, 02/3). Lokalita 02/4 je navrhovaná mimo zastavané územie obce Malé Trakany.

Podľa platného ÚPN obce sú to plochy poľnohospodársky využívaná pôda – záhrada, orná pôda a trvalý trávnatý porast.

Celková navrhovaná plocha je vo výmere 5,9994 ha, z toho v zastavanom území je plocha vo výmere 2,2580 ha a mimo zastavané územie je vo výmere 3,7444 ha.

Lokality sú napojené napojiť na jestvujúci a navrhovaný dopravný systém obce. Navrhované plochy je potrebné napojiť na verejný vodovod, kanalizáciu, plyn a elektrické sieť.

2.7.3. Výroba

Pôvodný text kapitoly 2.7.3. sa dopĺňa nasledovne:

Návrh

Lokalita 02/5 a 02/7 – plocha výroby – Fotovoltická elektrárň (FVE)

Riešená plocha je navrhovaná v severovýchodnej časti mimo zastavané územie obce Malé Trakany. Podľa platného ÚPN obce je plocha výroby a technickej vybavenosti (16 – kompostáreň/návrh, 18 – zóna aktivít / návrh), plochy rómskej osady navrhované na plošnú prestavbu, plocha obslužnej cesty / návrh).

Navrhované funkčné využitie územie v ZaD č.2 navrhujú plochu výroby - Fotovoltická elektrárň, plocha dopravy. Navrhovaná plocha je vo výmere 1,6517 ha.

Lokalita je napojená na jestvujúci a navrhovaný dopravný systém obce. Navrhovanú plochu nie je potrebné napojiť na verejný vodovod, kanalizáciu, plyn. Z plochy FVE bude vyvedenie elektrického výkonu do distribučnej a rozvodnej siete VSD, a.s. sa navrhuje v napäťovej úrovni 22 kV.

2.8. VYMEDZENIE ZASTAVANÉHO ÚZEMIA OBCE

Pôvodný text kapitoly 2.8. sa dopĺňa nasledovne:

Rozšírenie hraníc zastavaného územia vyplývajúce z návrhu ÚPN-O a ZaD č.2

Hranica zastavaného územia ide od severnej hranice hospodárskeho dvora OP pri ceste do Čiernej nad Tisou (A) severnou hranicou hospodárskeho dvora východným smerom po rómsku osadu (8), kde sa lomí severným, potom východným a juhozápadným smerom pokračuje východnou stranou navrhovanej

BOSKOV s.r.o. Myslína 15, 066 01 Humenné	Textová časť	Zmeny a doplnky č.2 Územný plán obce Malé Trakany
---	--------------	--

prístupovej komunikácie k osade v trase terajšej poľnej cesty k hraniciam zastavaného územia obce k 1.1.1990 (C). Tu pokračuje južným smerom po východnej strane cesty k HD PD a potom obchádza južným smerom obytné územie obce po hraniciach záhrad po hrádzu pri starom koryte Tisy (O). Tu sa lomí spolu s hranicou zastavaného územia obce k 1.1.1990 juhozápadným smerom a pokračuje po koniec navrhovanej zástavy pri mŕtvom ramene Tisy (E). Tu sa lomí severným smerom a pokračuje hranicou navrhovanej lokality rodinných domov po areál futbalového ihriska, kde pokračuje západným a potom severným smerom po západnej strane futbalového ihriska po cestu, kde sa opäť napája na hranicu zastavaného územia obce k 1.1.1990, ktorou pokračuje po koniec katastra obce a kde sa lomí severným smerom a pokračujú hranicou katastra, križujúc cestu III. tr. a ďalej západnou stranou zástav by pri ceste III. tr. (G). Tu sa odkláňa od hranice zastavaného územia obce k 1.1.1990 a pokračuje severozápadným a potom severovýchodným smerom okolo navrhovanej zástavy rodinných domov, potom okolo plochy navrhutej na termálne kúpalisko a areál alternatívnych zdrojov energie po Somotorský kanál, kde sa lomí východným smerom a križujúc cestu III. tr. sa vracia do východzieho bodu (A).

Rozšírenie o polyfunkčnú plochu občianskeho vybavenia, výroby a technickej vybavenosti v severozápadnej časti k.ú. pri ceste tr. III. v smere k mestu Čierna n/T. (plocha ZaD 01/11).

Rozšírenie o polyfunkčnú plochu bývania a občianskeho vybavenia vo východnej časti zastavaného územia obce (plocha ZaD 02/4).

Rozšírenie o plochu výroby a technickej vybavenosti v severovýchodnej časti k.ú. (plocha ZaD 02/5 a 02/6).

2.9. VYMEDZENIE OCHRANNÝCH PÁSIEM A CHRÁNENÝCH ÚZEMÍ

2.9.1. Ochranné pásma a obmedzenia v rozvoji obce

Pôvodný text kapitoly 2.9.1. sa mení a dopĺňa nasledovne:

Cestné ochranné pásma

- ochranné pásmo ciest III. tr. 20 m od osi vozovky ~~na každú stranu v úseku mimo sídelného útvaru obce ohraničeného dopravnou značkou označujúcou začiatok a koniec obce. Navrhované stavby je možné osadiť mimo ochranné pásmo cesty.~~ **na každú stranu v úseku mimo zastavané územie obce vymedzeného platným územným plánom obce.**

Ochranné pásmo elektrických zariadení v zmysle zákona o energetike

- od 1 do 35 kV vrátane
 - pre vodiče bez izolácie 10 m, v súvislých lesných priesekoch 7 m,
 - pre vodiče so základnou izoláciou 4 m, v súvislých lesných priesekoch 2 m
 - pre zavesené káblové vedenie 1 m
 - od 35 do 110 kV vrátane 15 m
 - od 110 do 220 kV vrátane 20 m
 - od 220 do 400 kV vrátane 25 m
 - nad 400 kV 35 m.
- ochranné pásmo zaveseného káblového vedenia s napätím od 1 do 110 kV vrátane je 2 m od krajného vodiča na každú stranu
- ochranné pásmo vonkajšieho podzemného elektrického vedenia je
 - 1 m pri napätí do 110 kV vrátane od krajného vodiča na každú stranu
 - 3 m pri napätí nad 110 kV
- ochranné pásmo elektrickej stanice vonkajšieho vyhotovenia

BOSKOV s.r.o. Myslína 15, 066 01 Humenné	Textová časť	Zmeny a doplnky č.2 Územný plán obce Malé Trakany
---	--------------	--

- s napätím do 110 kV je vymedzené zvislými rovinami, ktoré sú vedené vo vodorovnej vzdialenosti 10 m kolmo na oplotenie alebo na hranicu objektu elektrickej stanice od konštrukcie transformovne
- s vnútorným vyhotovením je vymedzené oplotením, alebo obostavanou hranicou objektu elektrickej stanice, pričom musí byť zabezpečený prístup do elektrickej stanice na výmenu technologických zariadení.

Ochranné pásmo plynárenských zariadení

- ochranné pásmo pre plynovody a prípojky s menovitou svetlosťou do 200 mm - 4 m
- ochranné pásmo pre NTL a STL plynovody a prípojky v zastavanom území obce 1 m
- ochranné pásmo pre STL plynovody a prípojky vo voľnom priestranstve a v nezastavanom území 10m
- bezpečnostné pásmo VTL plynovodu s menovitou svetlosťou do 350 mm - 20 m

Ochranné pásmo lesa

- ochranné pásmo lesa 50 m ~~od lesných pozemkov~~ **od hranice lesného porastu v zmysle § 10 zákona NR SR č. 326/2005 Z.z. o lesoch**

Vodárenské ochranné pásmo

- pásmo ochrany verejného vodovodu a verejnej kanalizácie ~~1,5~~ **1,8** m do priemeru 500 mm vodorovnej vzdialenosti od vonkajšieho pôdorysného okraja potrubia na obidve strany
- pásmo ochrany verejného vodovodu a verejnej kanalizácie ~~2,5~~ **3,0** m nad priemer 500 mm vodorovnej vzdialenosti od vonkajšieho pôdorysného okraja potrubia na obidve strany
- celé zastavané územie obce sa nachádza v PHO vodného zdroja Malé Trakany – navrhnuté firmou AQUA v r. 1992
- ochranné pásmo okolo vrtu Č. HMT - 1 Malé Trakany určené Obvodným úradom v Trebišove, I. stupeň 30x30 m a II. Stupeň vnútorné pásmo o priemere 70m
- pozdĺž vzdušnej päty hrádze Tisy a oboch brehov Starej Tisy a Somotorskeho kanála nezastavaný pás š.10m
- meliorácie a kanály: ochranné pásmo 5m od brehovej čiary u otvoreného kanálu a 5m od osi krytého kanálu

Ďalej treba akceptovať:

- elektronické komunikačné káble 0,5- 1,0m

Ochrana prírody a krajiny

- podľa osobitných predpisov je chránené územie podľa Ramsarského dohovoru - Alúvium Tisy,
- podľa osobitných predpisov je územie európskeho významu NATURA 2000 SKUEV 0846 Tisa

Chránené ložiskové územie, dobývacie priestory

- podľa osobitných predpisov je chránené prieskumné územie (PÚ) P8/18 - Beša, horľavý zemný plyn

Ochrana národných kultúrnych pamiatok a archeologických lokalít

- od nehnuteľnej kultúrnej pamiatky (NKP) priestor v okruhu 10 m od obvodového plášťa stavby.
 - a) Desiat metrov sa počíta od obvodového plášťa stavby, ak nehnuteľnou kultúrnou pamiatkou je stavba, alebo desať metrov od hranice pozemku, ak nehnuteľnou kultúrnou pamiatkou je pozemok. V tomto priestore nemožno vykonávať stavebnú činnosť ani inú činnosť, ktorá by mohla ohroziť pamiatkové hodnoty NKP.**
 - b) Z hľadiska ochrany archeologických nálezísk ku stavbe, ktorá si vyžiada vykonanie zemných prác investor/stavebník je povinný od Krajského pamiatkového úradu v**

Košiciach už v stupni územného konania si vyžiadať v zmysle zákona č. 50/1976 Zb. o územnom plánovaní v znení neskorších predpisov odborné stanovisko.

- c) V prípade nevyhnutnosti, vykonať záchranný archeologický výskum ako predstihové opatrenie na záchranu archeologických nálezísk a nálezov rozhoduje o výskume podľa § 37 pamiatkového zákona Pamiatkový úrad Slovenskej republiky

Radónové riziko

Podľa § 20 ods. 3 zákona č. 569/2007 Z. z. o geologických prácach (geologický zákon) v znení neskorších predpisov ministerstvo vymedzuje nasledovné riziká stavebného využitia územia:

- nízke a stredné radónové riziko. Vhodnosť a podmienky stavebného využitia územia s výskytom stredného radónového rizika je potrebné posúdiť podľa zákona č. 355/2007 Z.z. o ochrane, podpore a rozvoji verejného zdravia a o zmene a doplnení niektorých zákonov v znení neskorších predpisov a vyhlášky MZ SR č. 98/2018 Z. z., ktorou sa ustanovujú podrobnosti o požiadavkách na obmedzenie ožiarenia z prírodného žiarenia

2.11. NÁVRH OCHRANY PRÍRODY A TVORBA KRAJINY

Pôvodný text kapitoly 2.11. sa dopĺňa nasledovne:

Návrh

Lokalita 02/5 a 02/6 – plocha výroby – Fotovoltická elektráreň (FVE)

Navrhovaná lokalita sa celou plochou navrhuje mimo zastavané územie obce, vo voľnej krajine s 1. stupňom ochrany. Na danom území nie sú evidované žiadne chránené územia z európskej sústavy chránených území NATURA2000. Nenachádzajú sa ani veľkoplošné ani maloplošné chránené územia z národnej sústavy osobitne chránených častí prírody.

2.12. NÁVRH VEREJNÉHO DOPRAVNÉHO A TECHNICKÉHO VYBAVENIA

2.12.1. Doprava a dopravné zariadenia

2.12.1.3. Obslužné a prístupové komunikácie

Pôvodný text kapitoly 2.12.1.3. sa mení a dopĺňa nasledovne:

Návrh

- navrhovanú lokalitu bývania (02/1) nachádzajúcu sa v západnej časti zastavaného územia obce navrhujeme dopravne sprístupniť jestvujúcou miestnou cestou, ktorá sa nachádza v zastavanom území obce V. Trakany,
- navrhovanú lokalitu bývania (02/2, 02/3 a 02/4) nachádzajúcu sa vo východnej časti zastavaného a mimo zastavané územie obce navrhujeme dopravne sprístupniť navrhovanou účelovou cestou funkčnej triedy C3 kategórie MOK 3,75/30,
- navrhovanú lokalitu bývania (02/5 a 02/6) nachádzajúcu sa v severovýchodnej časti, mimo zastavané územie obce navrhujeme dopravne sprístupniť navrhovanou účelovou cestou funkčnej triedy C3 kategórie MO 6,5/40.

2.12.2. Vodné hospodárstvo

2.12.2.1. Zásobovanie vodou

Pôvodný text kapitoly 2.12.2.1. sa nemení:

Návrh

Navrhované nové rozvážacie potrubia – HDPE DN/OD110 a 90mm do perspektívnych lokalít výstavby. Nové vodovodné prípojky pre jednotlivé rodinné domy a ostatné objekty navrhujeme napojiť na rozvodné vodovodné potrubia novými potrubiami DN100.

2.12.2.2. Kanalizácia

Pôvodný text kapitoly 2.12.2.2. sa mení a dopĺňa nasledovne:

Verejná kanalizácia v obci Malé Trakany je dobudovaná a v súčasnosti je pred skolaudovaním. prevádzkovateľom a vlastníkom kanalizácie v obci malé Trakany bude VVS, a.s. Košice.

Návrh

Navrhujeme dobudovať kanalizačné zberače PVC DN/ID300mm v celej obci, vrátane novo navrhovaných lokalitách a zároveň nové kanalizačné prípojky k jednotlivým domom PVC DN/ID150mm.

Ochranné pásma

Dodržiavať ochranné pásma pri verejných vodovodoch a verejnej kanalizácii 3,0 m od vonkajšieho pôdorysného kraja potrubia na obidve strany. Pri verejných vodovodoch a verejnej kanalizácii 1,8 m do priemeru 500 mm od vonkajšieho pôdorysného kraja potrubia na obidve strany.

2.12.2.3. Vodné toky a plochy

Pôvodný text kapitoly 2.12.2.3. sa mení a dopĺňa nasledovne:

Návrh

Lokalita 02/5 a 02/6: plocha výroby – Fotovoltická elektrárň (FVE)

Navrhovaná lokalita sa nachádza v severovýchodnej časti mimo zastavané územie obce. Pozdĺž riešenej plochy sa nachádza melioračný odvodňovací kanál „Pod hospodárskym dvorom“ (evid. Č. 5412 277 008), ktorý bol vybudovaný v r. 1989 o celkovej dĺžke 0,875 km v rámci stavby „OP ŠM Kráľovský Chlmec – Trakany“ v správe Hydromeliorácie, š.p..

Ochranné pásma

Dodržiavať ochranné pásma od brehovej čiary pri odvodňovacích kanáloch 5,0 m.

2.12.3. Energetika

2.12.3.1. Zásobovanie elektrickou energiou

Pôvodný text kapitoly 2.12.3.1. sa mení a dopĺňa nasledovne:

BOSKOV s.r.o. Myslína 15, 066 01 Humenné	Textová časť	Zmeny a doplnky č.2 Územný plán obce Malé Trakany
---	--------------	--

Návrh

Lokalita 02/1: plocha bývania v rodinných domoch - navrhovanú lokalitu napojiť z jestvujúcich NN rozvodov.

Lokality 02/2, 02/3 a 02/4: plocha bývania a občianskej vybavenosti – napojiť na rozšírenú NN sieť s napojených z jestvujúcich trafostaníc.

Lokalita 02/5 a 02/6: plocha výroby – Fotovoltická elektrárň (FVE)

Navrhované technologické zariadenie nevyžaduje dodávku elektrickej energie za účelom zabezpečenia jeho prevádzkovej činnosti. Samotná navrhovaná činnosť bude predstavovať zdroj energie. Inštaláciou fotovoltického systému bude zabezpečené dodávanie elektrickej energie do distribučnej siete.

Riešené územie nie je v kolízii s jestvujúcimi podzemnými sieťami v správe a majetku VSD, a.s. Napojenie na elektrickú sieť distribučnej spoločnosti VSD a.s. bude VN prípojkou a transformátora 22/0,4 kV, ktorý bude umiestnený v kiosku v areáli FVE.

Ochranné pásmo elektrických zariadení v zmysle § 43 zákona č. 251/2012 Zb. o energetike:

- 22 kV vedenie - 10m od krajného vodiča na každú stranu
- 22 kV káblové vedenie - 1m od kábla na každú stranu
- 1 kV káblové vedenie - 1m od kábla na každú stranu
- 10 m od transformovne VN/NN.

V ochrannom pásme vonkajšieho el. vedenia a pod vedením je zakázané:

- zriaďovať stavby a konštrukcie,
- pestovať porasty s výškou presahujúcou 3m, vo vzdialenosti
- presahujúcej 5m od krajného vodiča vzdušného vedenia možno porasty pestovať do takej výšky, aby pri páde sa nemohli dotknúť el. vedenia
- uskladňovať ľahko horľavé a výbušne látky,
- vykonávať iné činnosti, pri ktorých by sa mohla ohroziť bezpečnosť osôb a majetku, prípadne pri ktorých by sa mohlo poškodiť el. vedenie alebo ohroziť bezpečnosť a spoľahlivosť prevádzky,

V ochrannom pásme podzemného vedenia a nad týmto vedením je zakázané:

- zriaďovať stavby, konštrukcie, skládky, vysádzanie trvalého porastu a jazdiť osobitne ťažkými mechanizmami,
- vykonávať bez predchádzajúceho súhlasu prevádzkovateľa el. vedenia zemné práce a činnosti, ktoré by mohli ohroziť el. vedenie, spoľahlivosť a bezpečnosť jeho prevádzky, prípadne by podstatne sťažili prístup k nemu.

2.12.3.2. Zásobovanie plynom

Pôvodný text kapitoly 2.12.3.1. sa mení a dopĺňa nasledovne:

Návrh

Lokalita 02/1: plocha bývania v rodinných domoch - navrhovanú lokalitu napojiť z jestvujúcich rozvod STL plynu.

Lokality 02/2, 02/3 a 02/4: plocha bývania a občianskej vybavenosti – napojiť rozšírením STL plynu s napojených z jestvujúcich rozvod.

Lokalita 02/5 a 02/6: plocha výroby – Fotovoltaická elektrárň (FVE)

Navrhované technologické zariadenie nevyžaduje pripojenie na plynové zariadenie.

2.13. KONCEPCIA STAROSTLIVOSTI O ŽIVOTNÉ PROSTREDIE

2.13.2. Odpadové hospodárstvo

Pôvodný text kapitoly 2.13.2.1. sa dopĺňa aktuálny mapový podklad:

2.13.2.1. Skládka odpadov

V predmetnom území je evidovaná jedna skládka. Dve skládky odvezené / upravené. Zdroj: *Mapportál ŠGÚDŠ Bratislava.*



2.13.2.2. Environmentálna záťaž

Pôvodný text kapitoly 2.13.1.2. sa dopĺňa aktuálny mapový podklad:

V k.ú. obce je evidovaná environmentálna záťaž (vid'. grafická príloha). Zdroj: *Mapportál ŠGÚDŠ Bratislava.*

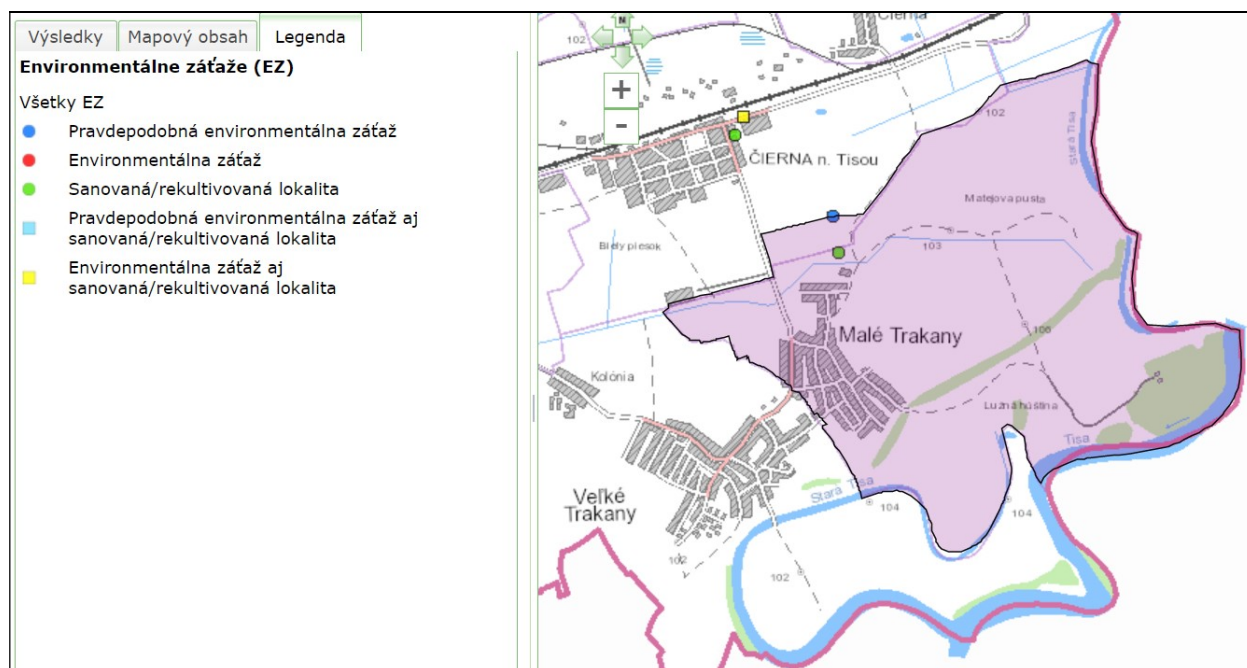
C Sanovaná / rekultivovaná lokality

Identifikátor EZ: SK/EZ/TV/1589
 Názov EZ: TV (006) Malé Trakany - skládka TKO
 Názov lokality: skládka TKO
 Druh činnosti: skládka komunálneho odpadu
 Registrovaná ako: C sanovaná/ rekultivovaná lokalita
 Pravdepodobná environmentálna záťaž

A Pravdepodobná environmentálna záťaž

Identifikátor EZ: SK/EZ/TV/991
 Názov EZ: TV (006) Čierna nad Tisou - skládka TKO
 Názov lokality: skládka TKO
 Druh činnosti: skládka komunálneho odpadu
 Stupeň priority: EZ s vysokou prioritou (K>65)
 Registrovaná ako: A Pravdepodobná environmentálna záťaž

Podľa § 20 ods. 3 geologického zákona ministerstvo vymedzuje ako riziká stavebného využitia územia prítomnosť environmentálnych záťaží TV (006) / Čierna nad Tisou - skládka TKO s vysokou prioritou riešenia (hodnota $K \geq 65$ podľa klasifikácie environmentálnej záťaže v Informačnom systéme environmentálnych záťaží). Vhodnosť a podmienky stavebného využitia územia s výskytom environmentálnej záťaže s vysokou prioritou riešenia je potrebné posúdiť a overiť geologickým prieskumom životného prostredia.



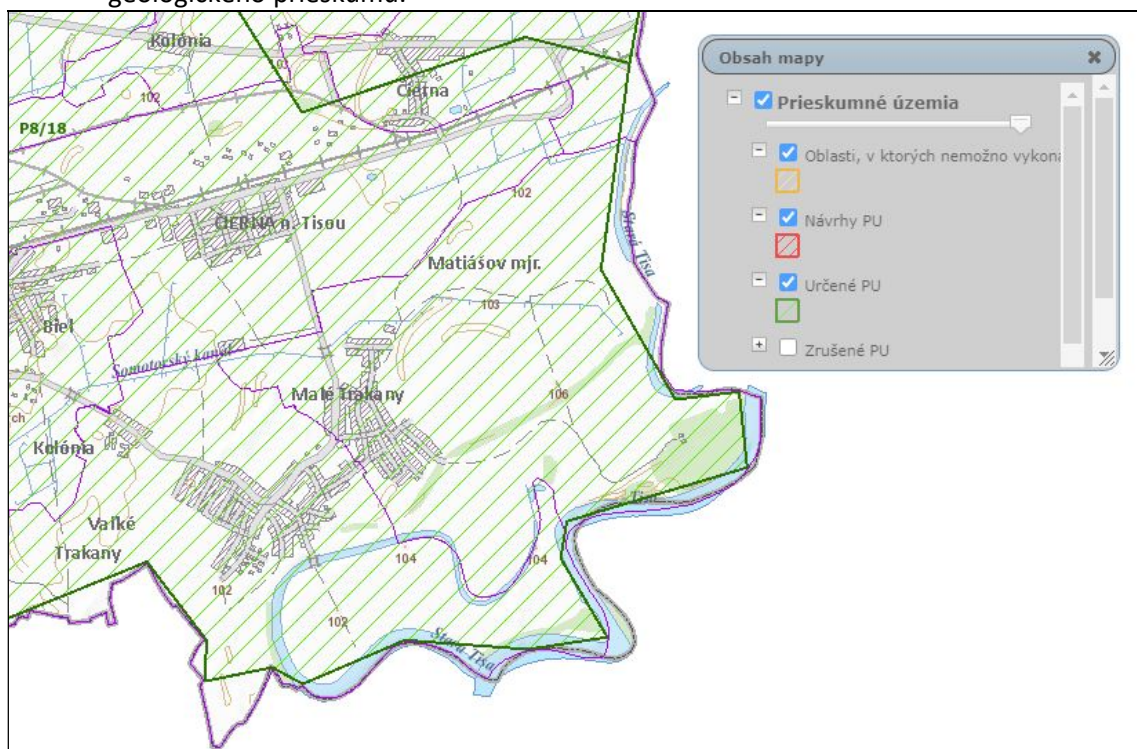
2.14. VYMEDZENIE PRIESKUMNÝCH, CHRÁNENÝCH LOŽISKOVÝCH ÚZEMÍ A DOBÝVACÍCH PRIESTOROV

2.14.1. Ťažba nerastných surovín

Pôvodný text kapitoly 2.14.1. sa dopĺňa aktuálny mapový podklad:

V k. ú. obce Malé Trakany sa nachádza:

- Prieskumné územie (PÚ) P8/18 - Beša, horľavý zemný plyn. Prieskumu vyhradeného nerastu: horľavý zemný plyn v etape vyhľadávacieho a podrobného ložiskového geologického prieskumu.



Zdroj: ŠGÚDŠ

2.14.2. Chránené ložiskové územie, dobývacie priestory

Pôvodný text kapitoly 2.14.2. sa dopĺňa aktuálny mapový podklad:

V predmetnom území nie sú evidované chránené ložiskové územia, dobývacie priestory. Zdroj: *Mapportál ŠGÚDŠ Bratislava.*

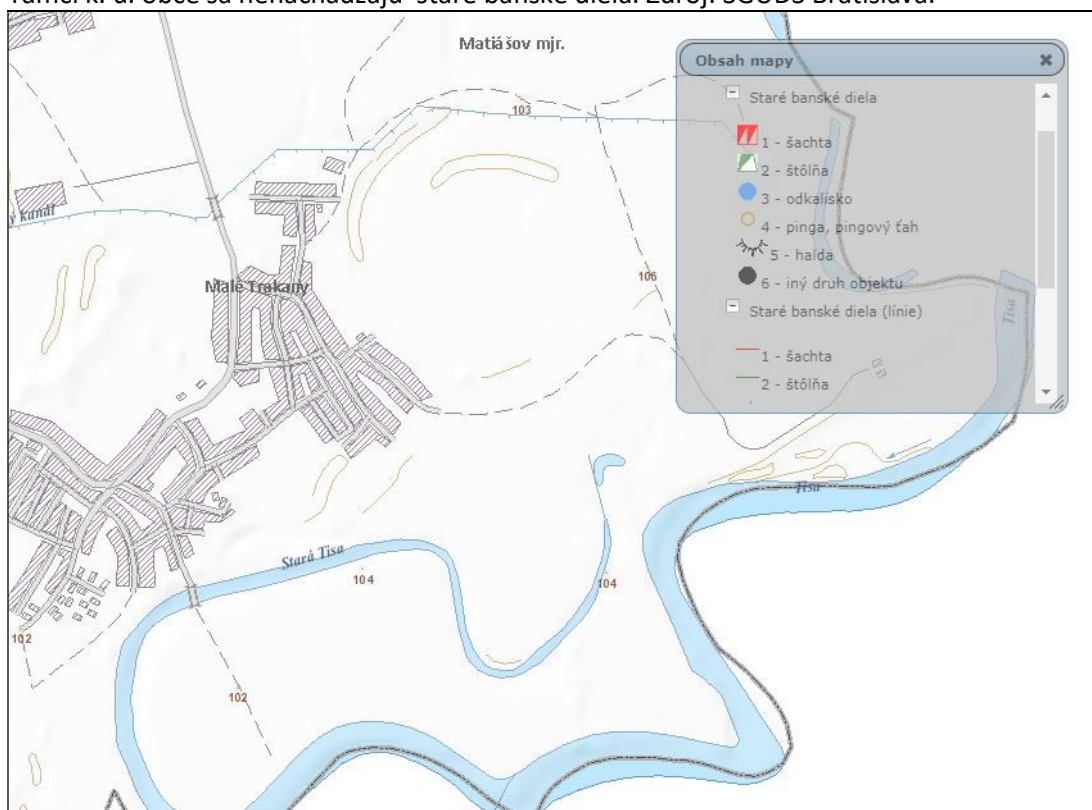


Zdroj: ŠGÚDŠ

2.14.3. Staré banské diela

Pôvodný text kapitoly 2.14.3. sa dopĺňa aktuálny mapový podklad:

V rámci k. ú. obce sa nenachádzajú staré banské diela. Zdroj: ŠGÚDŠ Bratislava.



Zdroj: ŠGÚDŠ

2.14.4. Svahové deformácie

Pôvodný text kapitoly 2.13.4. sa dopĺňa aktuálny mapový podklad:

V riešenom území je zaregistrovaná svahová deformácia, ktorá sa nachádza v juhovýchodnej časti katastrálneho územia obce.



Zdroj: ŠGÚDŠ

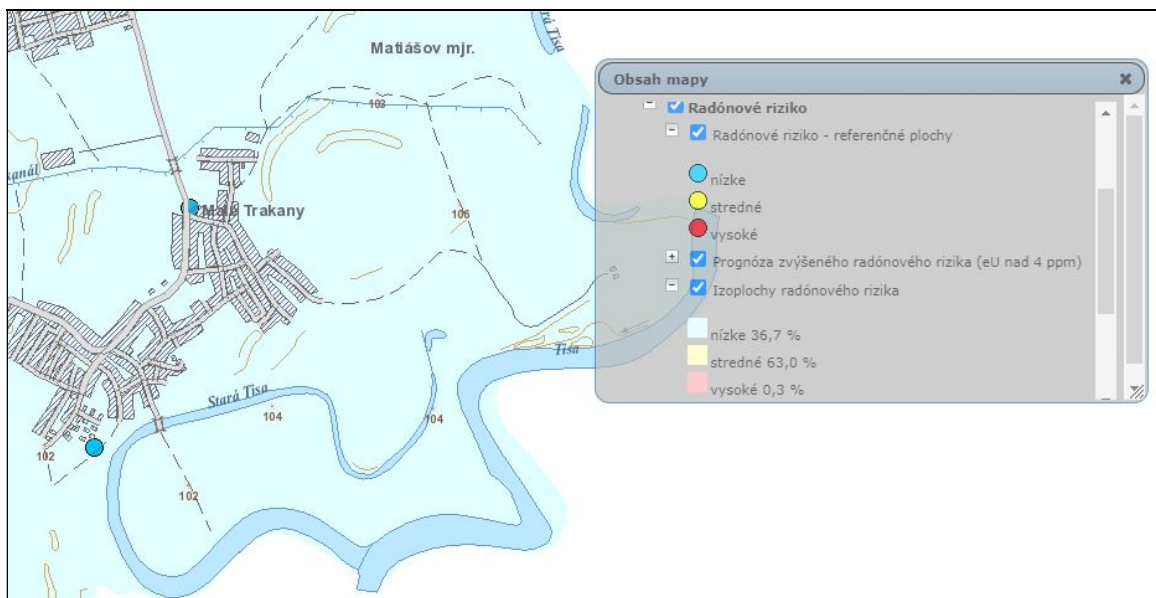
2.14.5. Radónové riziko

Pôvodný text kapitoly 2.13.5. sa dopĺňa aktuálny mapový podklad:

Prognóza radónového rizika vychádza zo syntézy výsledkov terénnych meraní objemovej aktivity radónu v pôdnom vzduchu podľa plynopriepustnosti zemín. Radónové riziko vyjadruje predovšetkým riziko prenikania radónu z podložia do stavebných objektov.

Podľa § 20 ods. 3 zákona č. 569/2007 Z. z. o geologických prácach (geologický zákon) v znení neskorších predpisov ministerstvo vymedzuje nasledovné riziká stavebného využitia územia:

- katastrálne územie obce spadá do nízkeho radónového rizika.



Zdroj: ŠGÚDŠ

2.16. VYHODNOTENIE PERSPEKTÍVNEHO POUŽITIA POĽNOHOSPODÁRSKEJ PÔDY A LESNÝCH POZEMKOV NA NEPOĽNOHOSPODÁRSKE ÚČELY

Pôvodný text kapitoly 2.16. sa mení a dopĺňa textom, ktorý znie:

V zmysle Nariadenia vlády SR č. 58/2013 o odvodoch za odňatie a neoprávnený záber PP (ďalej len „nariadenie vlády“) sú od 1.4.2013 v katastrálnom území mesta chránené PP s týmito kódmi bonitovaných pôdo – ekologických jednotiek (ďalej len „BPEJ“) :

Katastrálne územie	Skupina BPEJ	BPEJ 7. miest. kód
Malé Trakany	5	0306002, 0311002,
	6	0311012, 0312003

2.16.1. Zhodnotenie urbanistického rozvoja podľa jednotlivých urbanistických priestorov - doplnenie a úprava záberov podľa ZaD č.2

Perspektívne použitie poľnohospodárskej pôdy mimo zastavané územie k 1.1.1990 – pôvodné zábery a ich úprava v ZaD č.2:

Záber č. 28

Urbanistický priestor sa nachádza v katastrálnom území Malé Trakany, mimo zastavané územie obce k 1.1.1990. V urbanistickom priestore sú v pôvodnom ÚPN-O navrhované plochy rómskej osady navrhované na plošnú prestavbu.

Zmenami a doplnkami č.2 sú tieto plochy navrhnuté ako plochy výroby. Lokalita sa nachádza na obecných pozemkoch, na nepoľnohospodárskej pôde. V lokalite nie sú vykonané žiadne investičné zásahy.

Pôvodná výmera záberu č. 28 je 0,4000 ha. V ZaD č.2 je doplnený záber č.28 o výmeru 0,5555 ha. Celkový záber je 0,9555 ha, z toho je nepoľnohospodárska pôda vo výmere 0,9555 ha .

Záber č. 29

Urbanistický priestor sa nachádza v katastrálnom území Malé Trakany, mimo zastavané územie obce k 1.1.1990. V urbanistickom priestore sú v pôvodnom ÚPN-O navrhované plochy výroby a technickej vybavenosti (16 – kompostáreň/ návrh, 18 – zóna aktivít / návrh.

Lokalita sa nachádza na obecných nepoľnohospodárskej pôde. V lokalite nie sú vykonané žiadne investičné zásahy.

Zmenami a doplnkami č.2 sa táto plocha záberu č. 29 ponecháva. Záberu č. 29 o výmere 1,700 ha sa upravuje a ponížuje sa záber o 0,3200 ha.

Celkový záber pôdy po úprave pôvodnej výmery záberu č. 29 je 1,3800 ha, z toho PP 1,3800 ha

Záber o výmere 0,3200 ha je zahrnutý do plochy k záberu č. 28.

Záber č. 30

Urbanistický priestor sa nachádza v katastrálnom území Malé Trakany, mimo zastavané územie obce k 1.1.1990. V urbanistickom priestore sú navrhnuté plochy dopravy.

Lokalita sa nachádza na obecných pozemkoch na poľnohospodárskej a nepoľnohospodárskej pôde (BPEJ 0313004 (7)). V lokalite nie sú vykonané žiadne investičné zásahy. ha

Celkový záber pôdy č.30 sa upravuje z pôvodnej plochy záberu 0,3200 ha na plochu 0,4020 ha, z toho na nepoľnohospodárskej pôde je záber o výmere 0,3200 ha.

Záber č. 39

Urbanistický priestor sa nachádza v katastrálnom území Malé Trakany, mimo zastavané územie obce k 1.1.1990. V urbanistickom priestore sú navrhnuté plochy výroby – Fotovoltická elektrárňa.

Lokalita sa nachádza na súkromných pozemkoch na poľnohospodárskej pôde (TTP – trvalé trávnaté porasty BPEJ 0313004 (7)). V lokalite nie sú vykonané žiadne investičné zásahy.

Celkový záber pôdy podľa ZaD č.2 je 0,6962 ha.

Záber č. 40

Urbanistický priestor sa nachádza v katastrálnom území Malé Trakany, mimo zastavané územie obce k 1.1.1990. V urbanistickom priestore sú navrhnuté plochy polyfunkčné plochy: bývanie a občianska vybavenosť.

Lokalita sa nachádza na súkromných pozemkoch na poľnohospodárskej pôde (orná pôda BPEJ 0313004 (7)). V lokalite nie sú vykonané žiadne investičné zásahy.

Celkový záber pôdy podľa ZaD č.2 je 0,6962 ha.

Perspektívne použitie pôdy v zastavanom území k 1.1.1990:

Záber č. 41

Urbanistický priestor sa nachádza v katastrálnom území Malé Trakany, v zastavanom území obce k 1.1.1990. V urbanistickom priestore sú navrhnuté plochy rodinných domov.

Lokalita sa nachádza na súkromných pozemkoch na poľnohospodárskej pôde (orná pôda, záhrada - BPEJ 0313004 (7)). V lokalite nie sú vykonané žiadne investičné zásahy.

Celkový záber pôdy podľa ZaD č.2 je 0,4226 ha.

Záber č. 42

Urbanistický priestor sa nachádza v katastrálnom území Malé Trakany, v zastavanom území obce k 1.1.1990. V urbanistickom priestore sú navrhnuté plochy rodinných domov.

BOSKOV s.r.o. Myslina 15, 066 01 Humenné	Textová časť	Zmeny a doplnky č.2 Územný plán obce Malé Trakany
---	--------------	--

Lokalita sa nachádza na súkromných pozemkoch na poľnohospodárskej pôde (záhrada BPEJ 0313004 (7)). V lokalite nie sú vykonané žiadne investičné zásahy.

Celkový záber pôdy podľa ZaD č.2 je 1,3927 ha.

Záber č. 43

Urbanistický priestor sa nachádza v katastrálnom území Malé Trakany, v zastavanom území obce k 1.1.1990. V urbanistickom priestore sú navrhnuté plochy rodinných domov.

Lokalita sa nachádza na súkromných pozemkoch na poľnohospodárskej pôde (záhrada BPEJ 0313004 (7)). V lokalite nie sú vykonané žiadne investičné zásahy.

Celkový záber pôdy podľa ZaD č.2 je 1,9261 ha.

Bilancia predpokladaného použitia PP a LP na nepoľnohospodárske využitie														
ZaD č.2 ÚPN obce Malé Trakany														
Lokalita č.	Katastrálne územie	Pôvodné				Návrh ZaD2							Nepoř. pozemky (ha)	Poznámka
		Funkčné využitie	Výmera lokality celkom v ha	BPEJ	Skupina	Lokalita č.	Funkčné využitie	Výmera lokality celkom v ha	Výmera PP v ha	BPEJ	Skupina			
28	M. Trakany	RD,D	0,4000			28	V	0,9555					0,9555	MZÚ
29	M. Trakany	V,D	1,7000			29	V,D	1,3800					1,3800	MZÚ
30	M. Trakany	D	0,3200			30	D	0,4020					0,3200	MZÚ
									0,0820	0311002	5			
Celkom			2,4200					2,7375					2,6555	
Poznámka:														
ZÚ - zastavané územie obce														
MZÚ - mimo zastavané územie obce														
RD,D - rodinné domy, doprava, V,D - plochy výroby a technickej vybavenosti, doprava, V - výroba, D - doprava														

Bilancia predpokladaného použitia PP a LP na nepoľnohospodárske využitie										
ZaD č.2 ÚPN obce Malé Trakany										
Lokalita č.	Katastrálne územie	Funkčné využitie	Výmera lokality celkom (ha)	Predpokladaná výmera poľnohospodárskej pôdy				Nepoř. Poz. (ha)	Chránené pôdy	Poznámka
				Celkom (m2)	BPEJ	Skupina	Výmera (ha)			
39	M. Trakany	V	0,6962	6962,0	0313004	7	0,6962			MZÚ
40	M. Trakany	RD+OV	2,2580	22580,0	0313004	7	2,2580			MZÚ
41	M. Trakany	RD	0,4226	4226,0	0313004	7	0,4226			ZÚ
42	M. Trakany	RD	1,3927	13927,0	0313004	7	1,3927			ZÚ
43	M. Trakany	RD	1,9261	19261,0	0312003	6	1,9261			ZÚ
Celkom			6,6956				6,6956	0,0000	0,0000	
Poznámka:										
ZÚ - zastavané územie obce										
MZÚ - mimo zastavané územie obce										
RD - rodinné domy, OV - občianska vybavenosť, V - plochy výroby a technickej vybavenosti, doprava										

BOSKOV s.r.o. Myslína 15, 066 01 Humenné	Textová časť	Zmeny a doplnky č.2 Územný plán obce Malé Trakany
---	--------------	--

Bilancia predpokladaného použitia PP a LP na nepoľnohospodárske využitie			
MALÉ TRAKANY			tab.č.3
	V zastavanom území (ha)	Mimo hranice súčasne (ha)	Spolu (ha)
Výmera celkom	3,8089	5,6917	9,5006
z toho: PP	3,8089	3,0362	6,8451
z toho:			
orna pôda	0,3151	2,2580	2,5731
záhrady	3,4938	0,0000	3,4938
TTP	0,0000	0,7782	0,7782
nepoľnohospodárska pôda	0,0000	2,6555	2,6555
z toho:najkvalitnejšia poľnohospod. pôda	0,0000	0,0000	0,0000
Rekapitulácia lesných pozemkov:			
	V zastavanom území (ha)	Mimo hranice súčasne (ha)	Spolu (ha)
Celkový záber LP:	0,0000	0,0000	0,0000

2.17. HODNOTENIE NAVRHOVANÉHO RIEŠENIA

Pôvodný text kapitoly 2.17. sa nemení a ani nedopĺňa:

Koniec textovej časti.

Humenné, 05.2023

Ing. arch. Marianna BOŠKOVÁ